

PHILISKOPET

4. ÅRGANG · APRIL 1959

2



FORENINGSNYT

PPF's generalforsamling

P.P.F.'s generalforsamling, der afholdtes den 5. marts, havde i år rekorddeltagelse. Ikke færre end 120 medlemmer af 195 mulige var mødt op.

Arrangementet indledtes med en lille middag, hvorefter man gik direkte over til generalforsamlingen, som dirigenten, V. Falck, fik afviklet på en lille time. Formandens beretning og det fremlagte regnskab blev enstemmigt godkendt, og efter besvarelse af enkelte spørgsmål valgtes der formand og kasserer.

B. Henriksen blev enstemmigt genvalgt som formand, mens kassereren O. Steinmetz, der ikke ønskede genvalg, afløstes af H. Krebs. Som revisor nyvalgtes P. Brandt.

Bestyrelsen har derefter følgende sammensætning: Formand: B. Henriksen, næstformand: V. Nyberg, sekretær: Inge Hansen, kasserer: H. Krebs, Hornslet Andersen (uden fast funktion) og revisor: P. Brandt.

Inden man forlod generalforsamlingen for at begynde på dansen, blev vinderne af ferielotteriet udtrukket.

Gevinsterne tilfaldt:

700 kroner

B. Damstoft, Cai Petersen, P. Wenzel, Ester Nielsen.

400 kroner

G. Dyrstad, G. Makholm, Th. Hansen, K. Richter, A. Grønvall, E. Lemvig, H. Bentzen, C. H. Larsen, Arne Mikkelsen.

300 kroner

E. Schnell, P. Wulff, E. Eifeldt, I. Larsen, Erik Nielsen, G. Frederiksen, Børge Jensen, Kurt Jensen, P. Nagel, B. Sørensen.

FORSIDEN

Louis Armstrong har indspillet hundreder af plader — men på forsiden lytter han til sin egen stemme og trompet på en Philips Major

PAP's generalforsamling

Fredeg den 6. marts holdt P.A.P. sin årlige generalforsamling. Traditionen tro blev Paul Schrøder valgt til dirigent. Formanden, Jørgen Christensen, aflagde en kort beretning om foreningens aktivitet i det forløbne år. Man mente at kunne spore en noget voksende interesse for de forskellige arrangementer, men endnu var mødeprocenten dog langt fra tilfredsstillende. Kun andespil og juletræsfest havde som tidligere år haft fuld tilslutning.

Til bestyrelsen genvalgtes Rud Jeppesen, Tage Møller og Kaj Jensen. Suppleanter blev fru G. Andreassen og J. Brock, og J. P. Aulum og B. Brandt genvalgtes til revisorer.

Efter en festlig middag i marketenderiet blev ferielotteriet trukket med frk. Jette Olsen som Lykkens Gudinde.

De 46 gevinster tilfaldt:

700 kroner

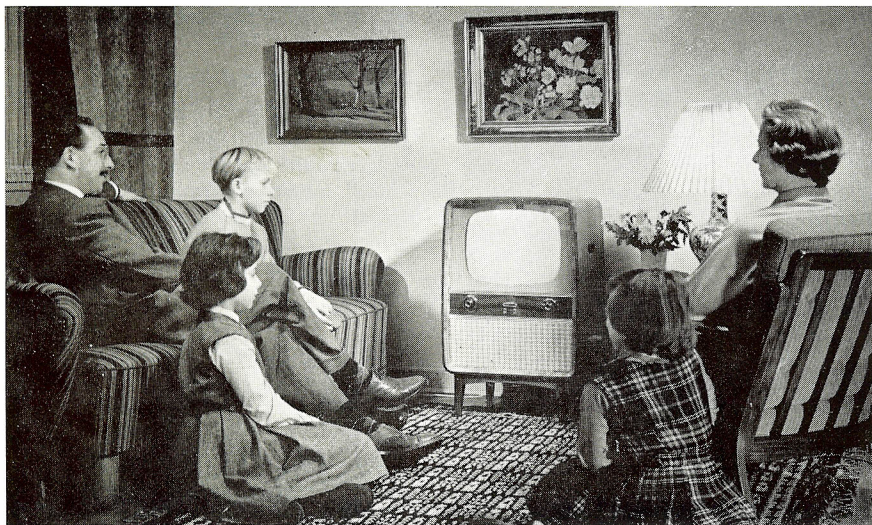
Anker Helstrand, Henny Hansen, Grethe Tolstrup, Max Møller, Steen Poulsen, Hans-Georg Andersen, Aase Bisholt, Sv. E. Christiansen.

400 kroner

Max Poulsen, Alfred Borch, Kai Dittmer, Hans Hugo Olsen, Marie Jespersen, Tage Møller, Bente Rasmussen, Allan Frederiksen, Bente Iversen, A. Prip Petersen, Preben Bille, Erik Bloch, Walther Pilegaard, Helge Otto.

300 kroner

A. Walther, Lizzi Andersen, Ove Beyer, Knud Mulstrup, G. Abrahamsen. H. Lund Jessen, H. Iversen, P. Mandrup Johansen, Jørgen Schmidt, H. O. Kragh-Hansen, Carl Boll, John Winkelmann, Sv. Aa. Højer Andersen, Poul G. Sørensen, Anker Chr. Hansen, Aage Kjerulff, Arne Engsig, Bendt Jørgensen, Margrethe Jernved, Hanne Claes, M. Bernstrøm, Richardt Nielsen, Olaf Meyer, Jørgen Grøngaard.



Fjernsyn i lysere omgivelser

Siden fjernsynet påbegyndte sin sejrsgang, ser der med jævne mellemrum skrevet meget om anstrengelse af øjnene, træthedsfænomener og andre skadelige virkninger, som var forbundet med at se fjernsyn. Det har heller ikke skortet på gode råd til afhjælpning af ulemperne ved hjælp af filterglas, solbriller, særlige fjernsynsbriller og -lamper o.s.v.

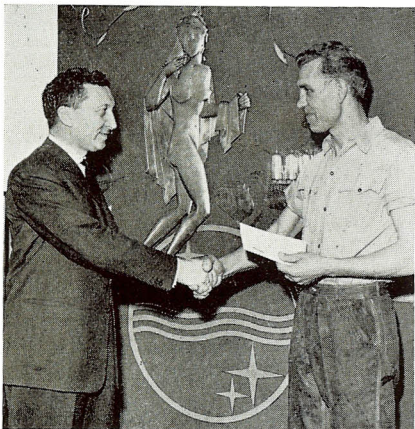
Ser man mere nøgternt på problemet, viser det sig, at der i 99,9 pct. af tilfældene er tale om træthed i øjnene forårsaget af forkert belysning, mens man ser fjernsyn.

Når dette problem overhovedet er blevet noget problem, skyldes det, at folk fra biografen er blevet vænnet til at se film i fuldstændigt mørke. Men det er meget forkert at overføre biografvanen til fjernsynet. For det første er fjernsynsbilledets lysstyrke ca. 10 gange større end biografbilledets, og for det andet er billedfladen meget mindre. Øjet trættes meget hurtigt af den store kontrast mellem et mørkt rum og et fjernsynsapparats stærkt lysende billedflade. Man kender det samme fænomen fra andre områder af dagliglivet. Man behøver blot at

tænke på, hvor generende det virker at køre i bil gennem en åben skov i stærkt solskin med dybe skygger. Det er her ikke det stærke sollys, der forstyrrer, men kontrasterne, der virker trættende.

Man bør derfor have et vist belysningsniveau i sin stue, når man ser fjernsyn. Det er dog ikke muligt at give generelle anvisninger, da meget afhænger af stuens karakter, d.v.s. om der er lyse eller mørke farver, rolige eller urolige flader o.s.v., men man kan selv prøve at finde frem til den behageligste belysning. Det er bedst, hvis man har forskellige belysningsmuligheder i sin stue, så man kan tænde og slukke forskellige lamper alt efter behov - en slags belysning til læsning, syning og andet arbejde, een til hyggelig samtale og een til at se fjernsyn ved.

Ved at prøve sig lidt frem med de forskellige belysningsmuligheder vil man sandsynligvis finde ud af, at alle lamper i stuen - lige med undtagelse af dem, der kan give forstyrrende reflekser i beskyttelsesglasset på apparatets forside - bør være tændt, når man ser fjernsyn.



Direktør Windelin overrækker en præmie til Arend Wormgoor som tak for hans indsats.

Belønning for

snarrådig indsats

Under arbejde med et autogen-svejses-apparat i MV opstod der for nogen tid siden en faretruende situation, da en stikflamme pludselig slog ud ved reduktionsventilen på grund af et tilbageslag i gaslangen. Den anvendte gasart, acetylen, består af 2 dele kulstof og 2 dele brint og er meget eksplosionsfarlig. Hvis en acetylen-gasflaske eksploderer, kan den slynges flere hundrede meter bort.

Heldigvis blev en sådan katastrofe afværget ved en lynhurtig indgriben fra specialarbejder Arend Wormgoor, der hurtigt fik lukket for gasflasken, hvorpå han sendte sine arbejdskammerater bort fra det farlige område.

En gasflaske, der har været opvarmet, kan frembyde fare for eksplosion endnu 24 timer efter, så brandvæsenet blev tilkaldt, og flasken blev kørt bort fra afdelingen og anbragt i en udgravning.

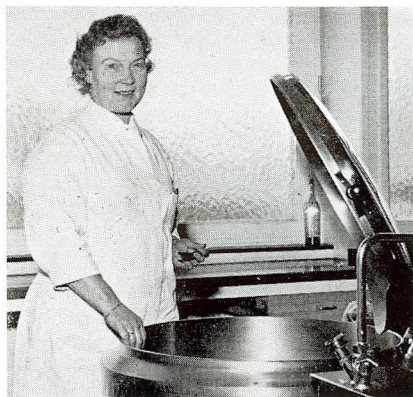
Direktør Windelin takkede senere Wormgoor for hans snarrådighed og overrakte ham en check som belønning.

NYT ANSIGT i fabrikkens marketenderi

I forbindelse med den nye marketenderilovs ikrafttræden 1. april skete et lederskifte i fabrikkens marketenderi. Fru E. Hansen fratrådte efter mange års gerning og blev hyldet ved en frokost, hvor direktør Windelin overrakte en erindringsgave.



Fru E. Hansen får erindringsgaven overrakt af direktør Windelin.



Marketenderiets nye leder, fru Dora Japsen.

PHILIPS

Industri og Handels A/s

*Beretning og regnskab
for
1958*

BERETNING

for regnskabsåret

1958

Året 1958 har fuldt ud indfriet de forventninger om fortsat fremgang for selskabet, der blev givet udtryk for i beretningen for regnskabsåret 1957.

Driftsregnskabet viser således i forhold til sidste år en generel stigning i omsætningen på 18%.

Landets dækning med fjernsynssendere er nu stort set blevet gennemført, og dette i forbindelse med den stærkt forøgede interesse, som forbrugerne har vist for anskaffelse af fjernsynsapparater, har bevirket, at dette salgsområde også omfattende komponenter og elektronrør ganske betydeligt har bidraget til fremgangen. Også belysningsområdet og de mere professionelt betonedede apparater og instrumenter har imidlertid vist stigende omsætning. Den nye elektriske barbermaskine, der blev bragt på markedet i foråret 1958, er blevet en stor salgssukces, men iøvrigt har der kunnet noteres fremgang for alle selskabets salgsområder.

På grund af den stærke stigning i omsætningen er det ikke fuldt ud lykkedes at bringe lagrene op på den ønskelige størrelse for alle områder, men fremgangen i forhold til sidste år er efter omstændighederne tilfredsstillende.

Den almindelige forbedring af likviditeten inden for erhvervslivet i det forløbne år har medført, at stigningen i selskabets tilgodehavender hos kunder er forholdsvis mindre end stigningen i omsætningen.

Udbyttet er efter udløbet af udbyttebegrænsningsloven igen fastsat til 10% som for tidligere år.

I anledning af selskabets 25 års jubilæum den 2. januar blev der udbetalt gratialer til samtlige medarbejdere efter årsindtægt og anciennitet til et samlet beløb af kr. 823.000,—.

„Philips Fond af 1958“ har modtaget kr. 60.000,— til anvendelse efter bestemmelserne i fondets vedtægter til støtte for videnskabelig forskning. I april måned vil der blive afholdt et fondsbestyrelsesmøde til beslutning om uddelingerne for 1959.

Kendskabet til selskabets aktivitet og vareudvalg på alle felter er søgt udbygget gennem planlægning og afholdelse af arrangementer med deltagere udefra. En foredrags- og filmssal er blevet indrettet og taget i brug til dette og andre lignende formål. Det er vort håb derigennem at skabe kontakt med kredse, der ellers ikke ville få orientering angående vigtige områder inden for vort virkefelt.

Der er i takt med selskabets stigende aktivitet foregået en gradvis udbygning af organisationen. Særlig opmærksomhed har man med henblik på videreførelsen af dette arbejde på længere sigt viet uddannelsen af de unge medarbejdere. En serie kursus- og møderækker er afholdt i henhold til en herfor fastlagt plan, der vil blive videreført. Aftenskolevirksomheden for fabrikkens kvindelige og mandlige arbejdere er fortsat med stor tilslutning.

En ny fabriksbygning blev indviet i november måned. Den ny bygning rummer en moderne indrettet kantine for samtlige medarbejdere på fabrikken samt kontorer og laboratorium. Der er derved frigjort værdifulde fabriksarealer i den bestående fabrik og i forbindelse dermed foretaget omplaceringer og investeringer, der tager sigte på en mere rationel udnyttelse af fabriksanlægget som helhed.

Neonrørfremstillingen er nyindrettet i en selvstændig fabriksbygning, der rummer såvel lagre som tegnestue og kontorer for salgsafdelingen; en ny fremstillingsmetode er samtidig taget i brug.

De senere års vedholdende stigning i aktiviteten inden for det elektroniske og elektrotekniske område og udsigterne fremover i det hele taget har gjort det naturligt at tage spørgsmålet om en udvidelse af selskabets aktiekapital op til overvejelse. Følgen er blevet en forhøjelse på kr. 10 mill., således at selskabets aktiekapital nu andrager kr. 25 mill.

Med denne kapitaludvidelse og den konsolidering, der gennem yderligere henlæggelser til reserver er foretaget, er egenkapitalen blevet forøget meget væsentligt i forhold til sidste år.

Året 1959 vil være præget af forhandlingerne om de forskellige markedsplaner, og selv om disse næppe vil kunne nå at få praktiske virkninger allerede i dette år, må det dog forventes, at både produktion og omsætning her i landet på længere sigt vil blive påvirket deraf. Derimod må man sikkert være forberedt på, at videreførelse af liberaliseringen eventuelt i forbindelse med ændring af toldsatsen noget hurtigere vil komme til at gøre sig gældende. En vis usikkerhed er således til stede ved bedømmelsen af udsigterne for udviklingen, og man må håbe, at der i løbet af året vil blive tilvejebragt et bedre grundlag for videre dispositioner. Vi nærer imidlertid tillid til, at de forholdsregler, vi med henblik på de nævnte forhold allerede har taget og endnu har under overvejelse, vil vise sig at være tilstrækkelige til at møde de øgede krav, der vil blive stillet til selskabet.



Driftsregnskab for året 1958

1957

ÅRETS INDTÆGTER:

Salg, inklusive statsafgifter	kr. 151.668.000,—	127.752.000
Provision, udbytte og andre indtægter	- 453 000,—	1.117.000
<u>Indtægter ialt</u>		<u>128.869.000</u>

kr. 152.121.000,—

ÅRETS UDGIFTER:

Materialer og indkøbte færdigvarer	kr. 81.947.000,—	65.597.000
Told og afgifter	- 26.144.000,—	21.192.000
Lønninger og gager, pensionspræmier samt øvrige personaleudgifter	- 20.285.000,—	17.940.000
Afskrivninger	- 2.964.000,—	2.208.000
Øvrige udgifter, inklusive renter og reklameudgifter	- 13.263.000,—	10.205.000
<u>kr. 144.603.000,—</u>		<u>117.142.000</u>

LAGERBEHOLDNINGER:

Lagerbeholdning primo	kr. 11.012.000,—	
Lagerbeholdning ultimo	- 12.679.000,—	
Stigning i lagerbeholdning	- 1.667.000,—	4.828.000
<u>kr. 142.936.000,—</u>		<u>121.970.000</u>

Gratialer i anledning af 25 års jubilæet i 1958.

- 823.000,—

Udgifter ialt

- 143.759.000,—

121.970.000

Årets overskud	kr. 8.362.000,—	6.899.000
med tillæg af overførsel fra sidste år	- 406.000,—	641.000
og fradrag af betalte skatter, lignet på basis af indtægt i 1957	- 2.525.000,—	2.189.000
<u>giver ialt til disposition</u>	<u>kr. 6.243.000,—</u>	<u>5.351.000</u>

Ifølge generalforsamlingens beslutning af 20. marts 1959 er der udbetalt 10%* udbytte af den forøgede aktiekapital på kr. 25.000.000,— svarende til 5,1% af egenkapitalen

og til Philips Fond af 1958 udbetales i henhold til afgiven forpligtelseserklæring

medens restbeløbet er forblevet i selskabet som henlagt til reservefonds

og overført til næste år

kr. 2.500.000,—

* 1.350.000

- 60.000,—

60.000

kr. 3.236.000,—

- 447.000,—

- 3.683.000,—

3.941.000kr. 6.243.000,—5.351.000

* Som følge af udbyttebegrænsningsloven udbetales 9% for 1957 af den daværende aktiekapital på kr. 15.000.000.

Direktionen:

N. B. Sommerfeldt
adm.

Sv. A. Cbr. Pedersen

Max Poulsen

P. Selig

Foranstående driftsregnskab og status er i overensstemmelse

H. C. Steen Hansen
statsaut. revisor

(efter de på generalforsamlingen den 20. marts 1959 truffne dispositioner)

OMSÆTNINGSFORMUE:

Kasse- og girobeholdning	kr. 193.000,-	213.000
Diverse fordringer, deposita og forudbetalte omkostninger	- 5.483.000,-	5.422.000
Tilgodehavender hos kunder samt veksler	- 47.282.000,-	42.015.000
Lagerbeholdninger	- 12.679.000,-	11.012.000
	kr. 65.637.000,-	58.662.000

ANLÆGSFORMUE:

Grunde, bygninger, maskiner, inventar og autos	kr. 15.667.000,-	14.203.000
Interesser i andre selskaber (heraf deponeret kr. 1.480.000,-)	- 5.944.000,-	5.945.000
	- 21.611.000,-	20.148.000
<u>Formue ialt</u>	kr. 87.248.000,-	78.810.000

GÆLD:

Skyldige omkostninger m. v.	kr. 5.801.000,-	3.921.000
Bidrag til Philips Fond af 1958	- 60.000,-	60.000
Dividende	- 2.500.000,-	1.350.000
Varekreditorer	- 18.341.000,-	20.614.000
Bankgæld og øvrige penge-kreditorer	kr. 7.146.000,-	
Byggelån mod pant i fabriksjendomme	- 3.695.000,-	
	- 10.841.000,-	16.471.000
Prioritets- og veigæld	- 439.000,-	405.000
<u>Gæld ialt</u>	- 37.982.000,-	42.821.000
<u>Egenkapital</u>	kr. 49.266.000,-	35.989.000

EGENKAPITALENS SAMMENSÆTNING:

Aktiekapital	kr. 25.000.000,-	15.000.000
Reserver	- 23.819.000,-	20.583.000
Overførsel	- 447.000,-	406.000
	kr. 49.266.000,-	35.989.000

Anslået skat af indtægt i 1958 kr. 3.010.000,-

Kautions- og garantiforpligtelser kr. 4.551.000,-

Bestyrelsen:

N. B. Sommerfeldt
formand

Erling Foss

K. Lorentzen

J. Vest

med selskabets bøger, som vi har revideret.

Børge Hansen
statsaut. revisor

Når der tages hensyn til stigningen i lagerbeholdninger og anslåede skatter er årets indtægter anvendt således:

1958			1957	
%	Beløb i 1000 kr.		Beløb i 1000 kr.	%
53,2	80.894	Materialer og varer	70.270	54,5
16,8	25.545	Told og afgifter	21.197	16,5
13,9	21.070	Lønninger, gager etc.	18.236	14,2
1,9	2.931	Afskrivninger	2.179	1,7
8,8	13.359	Omkostninger	9.739	7,6
2,0	3.010	Skat, anslået	2.625	2,0
1,6	2.500	Dividende	1.350	1,0
1,8	2.812	Konsolidering	3.273	2,5
100,0	152.121		128.869	100,0

År	Aktiekapital	Overskud før skat	Skat	Udbytte		
	beløb i 1000 kr.	beløb i 1000 kr.	beløb i 1000 kr.	beløb i 1000 kr.	i % af aktiekapital	i % af egenkapital
1950	5.000	1.057	432	450	9	4,8
1951	5.000	679	291	450	9	4,6
1952	8.500	2.503	1.441	608	9	4,0
1953	8.500	3.282	2.048	765	9	4,3
1954	8.500	6.256	2.881	850	10	4,0
1955	15.000	5.236	2.134	1.175	10	4,0
1956	15.000	5.632	2.189	1.500	10	4,7
1957	15.000	6.899	2.525	1.350	9	3,8
1958	25.000	8.362	* 3.010 * anslået	2.500	10	5,1

PERSONALE

NYT

FABRIKKEN

Omflytninger

1. jan. H. Chr. Ørum til forberedelsesafd. elektrisk gruppe (tidl. circ.)
14. jan. P. O. Nagel fra montage fjernsyn til montage radio
14. jan. Asger Nielsen fra montage radio til forberedelsesafd. elektrisk gruppe
21. jan. Helge Sv. Hansen fra metalvareafd., fabrikken til montering belysning, gården
26. jan. Mogens Thorsen fra teleafd. til småapparatafd.
 1. feb. fru A. Dahlmann fra produktionskontor for lamper til personalekontoret
 1. feb. frk. Else Lund fra indkøb til receptionen
10. feb. Hans A. Nielsen fra circ. til kvalitetskontrolafd.
9. marts Cai E. Petersen fra småapparatafd. til metalvareafd.

Ansættelser

1. feb. civilingeniør Chr. Neergaard-Petersen, apparatlaboratoriet
15. feb. kontorelev Birthe Oppenheim til apparatlaboratoriet fra industrigården
15. feb. kontorlærling Knud Prip Pedersen til organisations- og budgetkontor fra industrigården
16. feb. aspirant Per Jørgensen, circ.
 1. marts sekretær frk. Emmy Schou

Fratrædelser

31. jan. fru T. Rix, receptionen
31. jan. fru B. Söderhamn, personalekontoret
31. jan. fru P. Villadsen, organisations- og budgetkontor
15. feb. kontorlærling frk. Wivi Jagd fra apparatlaboratoriet til industrigården
28. feb. assistent Jørgen E. Bagger, kvalitetskontrolafd.



Udnævnelse

11. feb. værkfører E. Ravn til produktionsleder mek. apparatgruppe

Tiltrædelse

1. marts frk. Emmy Schou overtager frk. G. Køhlers stilling som sekretær for underdirektør S. A. Windelin. Frk. G. Køhler vil indtil videre assistere frk. Schou

Ansættelse

9. feb. Radiomekaniker Bent Christiansen, montageafd.

Fratrædelser

2. jan. montrice Inge Nielsen, underdelsafd.
2. jan. montrice Jytte Jensen, montageafd.
2. jan. montrice Anny Petersen, elektronnørafd.
9. jan. radiomek. lærling Laust Djarling, laboratorium
17. jan. montrice Bodil Nielsen, underdelsafd.
24. jan. specialarbejder Preben Jensen, metalvareafd.
24. jan. specialarbejder Børge Hartvig Hansen, lager
24. jan. montrice Tove Mortensen, montageafd.
27. jan. montrice Anni Ott Jensen, underdelsafd.
30. jan. montrice Inger Christensen, lampeafd.
 6. feb. montrice Lis Christiansen, montageafd.
 7. feb. specialarbejder Leo Fibiger, lampeafd.
 14. feb. montrice Joan Jensen, lampeafd.
 16. feb. specialarbejder Oskar Dyrhave Christensen, metalvareafd.
28. feb. Radiomekaniker Bent Djurskov, laboratorium.



Skandinavisk sportsstævne

Hvert andet år afholdes et skandinavisk sportsstævne mellem Philips-selskaberne i Oslo, Stockholm og København. I år er det som tidligere meddelt Københavns tur til at være vært, og stævnet finder sted i dagene 23., 24. og 25. maj. Man havde oprindeligt planlagt, at det skulle holdes en uge senere, men det viste sig, at det var umuligt at skaffe plads til alle deltagerne på eet hotel, hvorefter man foretrak at ændre planen.

På programmet står der i år herrehåndbold og atletik. Der kæmpes om en vandrepokal, der er udsat af Philips i Stockholm i 1955, efter at Stockholm havde vundet den første vandrepokal.

Oslo og Stockholm har hver en aktie i den nuværende pokal, så København skulle gerne vinde i år.

Man har besluttet at invitere Philips i Malmø herover til deltagelse i en fodboldkamp lørdag den 23. maj, men denne kamp har ikke direkte tilknytning til det egentlige stævne og har ingen indflydelse på kampen om vandrepokalen.

Programmet ser i øvrigt således ud:

Lørdag den 23.: Håndbold, fodbold (uden for stævnet Philips Malmø/Philips København).

Søndag den 24.: Håndbold.

Mandag den 25.: Håndbold, atletik.

Alle kampe spilles i Sundby Idrætspark på Engelsdvej.

Ud over de egentlige sportsbegivenheder har man naturligvis også planlagt mere festlige sammenkomster. Søndag aften er der således fest for alle deltagere i fabrikkens kantine, og mandag aften er der samstemt afslutning med præmieuddeling.



Gunnar Frederiksen, lokal 547

Den 31. januar holdt klubben sin årlige turnering med deltagelse af 35 medlemmer. Stævnet fik et vellykket forløb og gav følgende resultater.

Philipsmester, herresingle: Mogens Sillasen, nr. 2 Ebbe Stranges, herresingle B: nr. 1 Helge Hansen, nr. 2 Flemming Kristiansen. Herredouble, handicap nr. 1 Mogens Sillasen og Fl. Kristiansen, nr. 2 Helge Hansen og P. Laudrup, mixeddouble, handicap nr. 1 Ebbe Stranges og Grete Iburg, nr. 2 Kaj Schmidt og Emmy Petersen.

Til unionsmesterskaberne havde vi anmeldt 12 spillere, og her fik vi pæne placeringer, idet parrene Børge Larsen og Emmy Petersen samt Finn Hougaard og Alice Mogensens besatte 3. pladsen i C-rækkens mixeddouble, mens Gunnar Frederiksen og Eddy Madsen opnåede en 2. plads i D-rækkens mixeddouble. I betragtning af, at halvdelen af vore anmeldte spillere fik præmier, må det siges at være et resultat over forventning.

I K.F.I.U.'s holdturnering har E-rækkeholdet spillet uafgjort 4-4 mod F.L.S. og kom dermed væk fra sidstepladsen. D-rækkeholdet ligger på 2. pladsen efter at have vundet 8-0 over DDSF.

B-rækkeholdet har vundet 5-3 over BBC, der førte rækken, og har nu chance for en førsteplads, hvis BBC og Mærsk spiller uafgjort i deres indbyrdes kamp. G.F.



P. Henriksen, lokal 413

Lad os begynde med at fortælle det mest opmuntrende: Vore damer har klarret sig langt over forventning. I K.F.I.U. har de fået 8 points for 5 kampe og ligger som nr. 2 i mesterrækken. I F.K.B.U. har de 6 points for 5 kampe.

Desværre ser det ikke helt så godt ud for Herre I, der har tabt 5 kampe i træk i

K.F.I.U., men den 8. marts fik holdet en af sine tidligere gode spillere, Jørgen Nielsen, tilbage, hvilket bevirkede, at det besejrede sidste års mestre DDSF med 7-5. Forhåbentlig er det begyndelsen til en ny strålende periode. I F.K.B.U. er det gået noget bedre, og vi har her fået 6 points for 6 kampe.

Herre II har i K.F.I.U. 2 points for 4 kampe og i F.K.B.U. 8 points for 7 kampe.

I den sidste tid har der været god tilgang af spillelystne unge mænd, så der er stor sandsynlighed for, at de efter lidt afpudsning hos vor træner melder sig som konkurrenter til pladserne på holdene. De »gamle« har hermed fået en advarsel.

NB. Husk at aflevere den udleverede spilledragt efter færdigspillet turnering.

P.H.



Sv. Krag, lokal 449

Vi har nu sluttet vintersæsonen, hvor vi deltog i K.F.I.U.'s turnering. Vi blev desværre slået ud allerede i vor anden kamp, men det var en lille trøst, at det hold, der besejrede os, blev nr. 2 i turneringen.

Samtidig med afslutningen af vintersæsonen er vi begyndt på udendørstræningen, der foregår hver mandag og fredag kl. 16.45-18.30 på Kløvermarken under ledelse af vor nye træner, Kaj Nielsen fra Fremad Amager.

Vi deltager som sædvanlig i K.F.I.U.'s turnering med to hold, et i M-rækken og et i C-rækken.

Lørdag den 2. maj får vi besøg af to tyske hold. I den anledning vil vi gerne indbyde nogle damer til at deltage i et lille bal, som arrangeres i fabrikkens nye marketenderi samme aften kl. 20. De 35 tyske spillere har nemlig ikke selv damer med, mens vore egne spillere møder med damer.

Sv. K.

PHILISKOPET

UDGIVES AF PHILIPS ½

Redaktion:

K. Bøge, Hans-Georg Andersen og
Anne-Marie Andreasen

Bladudvalg:

Erik Brøe, Jørgen Christensen, B. Henriksen,
Anne Marg. Jeppesen, Rud Jeppesen, Svend Loft og V. Simonsen