

# PHILISKOPET

5. ÅRGANG · APRIL 1960

2







# De »gode« gamle dage

**K**ort før århundredskiftet skulle kontoristerne i et amerikansk firma rette sig efter disse otte bud, som nok kan få et nutidigt mappemenneske til at erkende, at der er sket een og anden udvikling siden:

**1**

Kontorpersonalet fylder hver dag petroleum på kontorets lamper, renser lampeglasser og klipper væger samt vasker kontorets vinduer en gang om ugen.

**2**

Hver kontorist sørger for hver dag at bringe kul og vand op i kontorlokalerne.

**3**

Gør Deres penne omhyggeligt i stand. Det er tilladt at skære pennespidsene til efter behag.

**4**

Mandlige funktionærer kan få en ugentlig friaften til selskabelighed eller to aftener om ugen, hvis de går regelmæssigt i kirke.

**5**

Efter de 13 timers dagligt arbejde på kontoret henstilles det til funktionærerne at tilbringe deres fritid med læsning af biblen og andre gode bøger.

**6**

Enhver af de ansatte bør lægge et rimeligt beløb til side med henblik på sin alderdom, så han ikke kommer til at ligge samfundet økonomisk til byrde.

**7**

Funktionærer, der ryger spanske cigarer, nyder spiritus, kommer hyppigt på varieteer og beværtninger eller bliver barberet på barbersalon, giver de foresatte god grund til at drage deres ærlighed og retskaffenhed i alvorlig tvivl.

**8**

En medarbejder, der i 5 år har udført sit arbejde i kontorets tjeneste pålideligt og uden fejl, kan få en lønforhøjelse på 5 cent om dagen, hvis forretningens drift tillader det.



# Fremtiden - foreningsmæssigt set

På såvel samrådsmødet den 25. februar som de to personaleforeningers generalforsamlinger den 11. marts blev der redegjort for de forestående organisationsændringers indflydelse på foreningsaktiviteten hos Philips.

Som det vil være de fleste bekendt, indebærer organisationsændringerne, at de store industrigrupper organisatorisk bliver mere selvstændige og desuden udskilles geografisk. Der bliver således en R.G.T.-gruppe (Underholdningsgruppe) i Jenagade, en lysgruppe i sydfløjen på Industrigården med egen indgang fra Holmbladsgade og en Elektronika-gruppe i et nybyggeri i Emdrup. På Industrigården vil man i fremtiden finde selve centralledelsen og den del af salgsaktiviteten, som ikke bliver udskilt i første omgang.

Med denne fremtidige organisation vil de to personaleforeninger ikke længere dække deres formål, og der vil derfor være grund til at foretage visse ændringer.

★

På samrådsmødet, hvor direktør Windelin redegjorde for disse planer, kom det iøvrigt til udtryk, at spørgsmålet om, hvorvidt personalet ønsker at organisere sig i en personaleforening, naturligvis er op til den enkelte. Derimod er det ledelsens opfattelse og ønske, at der fortsat bør findes personaleforeninger, således at personalet som hidtil vil have mulighed for at tilslutte sig en forening, bl. a. for fortsat at få del i de

goder, som selskabet yder gennem en personaleforening, og den værdi, der ligger i, at personalet gennem deres forening kan fremkomme med ønsker etc., må ikke undervurderes. Hertil kommer også den rent selskabelige side af en personaleforenings virke.

Efter ledelsens opfattelse bør de nye personaleforeninger dække de største grupper, nemlig en forening for R.G.T.-gruppen med filialer, en forening for lysgruppen, herunder måske lampefabrikken, når den flytter ud. Rør- og komponentgruppen kan man også forestille sig dækket af en forening, og tilbage bliver da også en personaleforening for Industrigården. Mellem disse foreninger vil en vis samordning være på sin plads.

Ferielotteriet bør rent administrativt foregå som hidtil.

Endelig kan det tilføjes, at også sportsforeningens fremtid har været drøftet, hvilket foregik på et idrætsmøde den 25. februar.

Ved denne lejlighed gav direktionen udtryk for, at den fandt det ønskeligt, at idrætsforeningen bevarede sin nuværende form, idet denne forening i høj grad er udadvendt, hvorfor man fandt, at det ville virke uheldigt, om Philips kom til at optræde med flere foreninger inden for sporten. Dette synspunkt tilsluttede idrætsrepræsentanterne sig.

★

Efter at planerne om organisationsændringerne nu er blevet alment bekendt, vil de to personaleforeninger i løbet af dette år overveje, hvorledes det fremtidige virke skal være. Spørgsmålene om foreningernes fremtid og eventuel dannelse af nye foreninger vil være klarlagt senest ved generalforsamlingerne i foråret 1961.





# NYT

## kontorinventar

*Se venligst til venstre*

**P**å forsiden kvæler sekretæren - efter en arbejdsdags trælsomme slid - det sidste lille gab, inden arbejdsdagen er slut (to minutter i halv fem er uret).

Men forneden - ak og ve - er hun blide-ligt slumret ind et par sekunder senere.

Men fortvivl ikke - for Philips har også en artikel, der kan vække hende. Nænsomt.

Med Philips Translet Clock (nys bragt på markedet) er enhver søvngig medarbejders problem nu klaret. Dette nye vidunder består af en transistormodtager (fylder lidt, vejer mindre), der kan medbringes ethvert sted, hvor man er i fare for at slumre ind. Opfindelsen kan spille dæmpet hyggemusik (musik til arbejde i søvne), og man kan med det ene øje på klem holde udgik med,

at man ikke forpasser arbejdsdagens afslutning. Som i dette tilfælde helt tilfældigt er valgt til kl. 16<sup>30</sup>.

Men nu kommer vi til det geniale: Skulle det andet øje også falde i - helt i - kan man være så forudseende (efter først at have anskaffet sig en Translet Clock) at indstille uret (skiven til venstre) til at vække på det ønskede tidspunkt.

Man kan så se, om man er så heldig at blive vækket til tonerne af Den lille Ole med paraplyen, Minutvalsens, Timernes dans, Den blå time, Elefantens vuggevise eller - Godnatvalsens.

Således vil enhver træt medarbejder efter en stunds god hvile kunne forlade arbejdspladsen til tiden i udhvilet tilstand.





# Hvad er der på månens forside

Vi har allesammen set russernes billeder af den side af månen, vi hidtil ikke har kendt.

Månesnak er blevet hverdagssnak.

Man kan sågar allerede sikre sig en billet til en af de første rum-rejser til månen, og grundspekulanter kan for en ringe sum sikre sig grunde på månen.

Der er bare det ved månen, at den ligger temmelig langt væk.

Det faldt en dag et lyst hoved ind at betragte nogle af månerne i vort eget planet-system – og sikke muligheder det gav fantasien.

Der er fulde måner, halve måner, nymåner og måneformørkelser. Der er måner med kratere, månelandskaber med sparsom bevoksning, runde måner og aflange måner.

Kig engang på disse 12 optagelser af nogle lokale måner. Kender De dem, eller er De vant til at lægge mærke til det, der er på månens forside. Seks af månerne kan til daglig – uden tele-kikkerter – studeres på Industrigården, mens de andre seks normalt vil kunne ses på fabrikken.

Hvis De har lyst, så tag en blyant og udfyld det indlagte konkurrence-skema. Kan De gætte alle tolv, giver

vi Dem to chancer for at vinde i denne lille april-spøg. Husk navn to steder, hvis De udfylder begge kuponer.

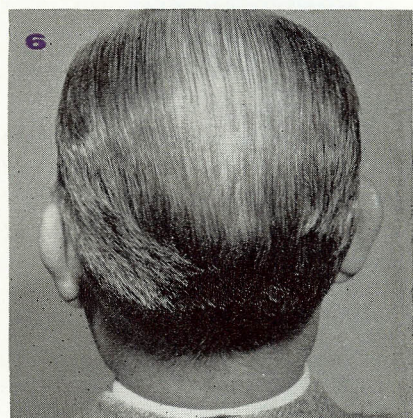
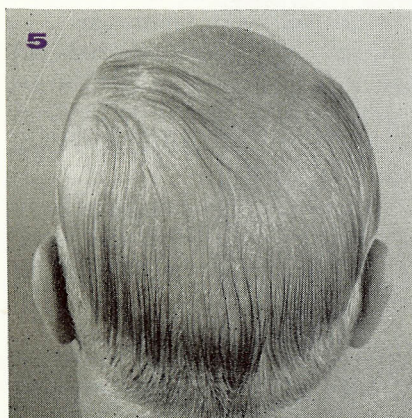
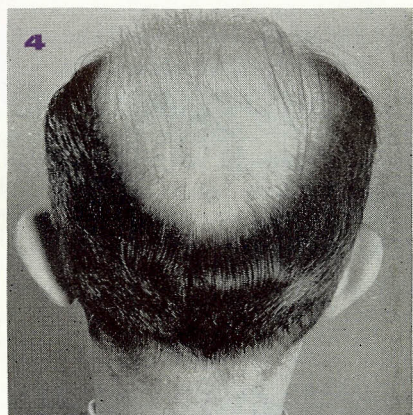
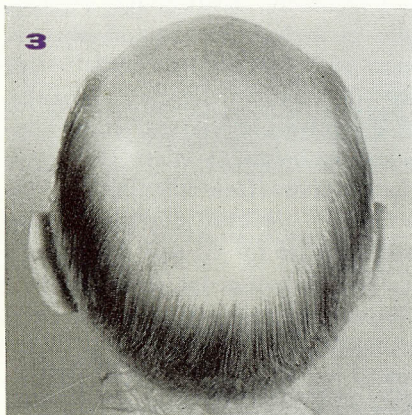
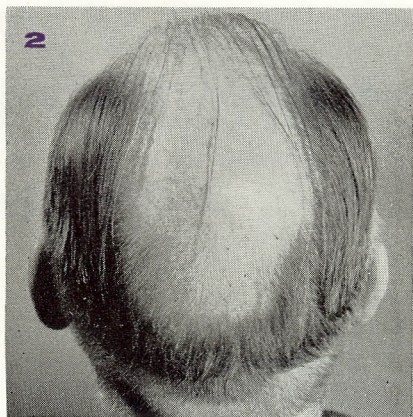
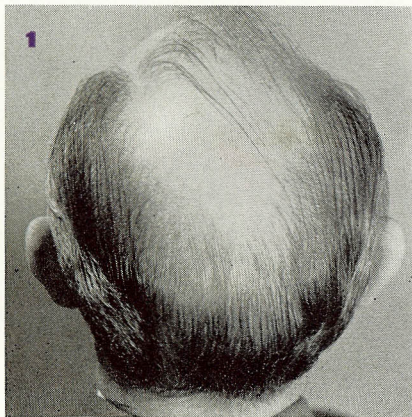
Præmierne? Bladudvalget drøftede alle de muligheder, der må siges at være på et område som dette ... lige fra et skøde på en grund på månen, et års forbrug af hårvand, et års klipning, fønbølging eller permanent, dukkesættet »Den lille frisør«, parrykker ... og hvad opfindsomheden ellers bragte for en dag.

Men eftersom der ikke findes to mennesker med ens hårpragt (eller mangel på samme), og da tillige mænd og kvinder har vidt forskellige hårprydnings-problemer, fandt vi til sidst frem til, at en kontant præmie nok var at foretrække.

Derfor trækkes der mellem de indkomne løsninger lod om  $2 \times 100$  kr., hvoraf den ene præmie vil gå til Industrigården, den anden til fabrikken.

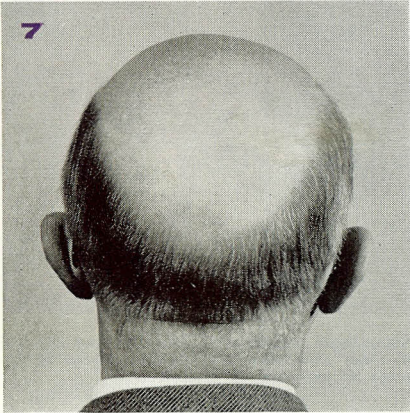
Tilbage er så blot at sige, at kuponerne skal være Philiskopets redaktion på Industrigården i hænde senest den 15. april.

PS.: Bladudvalgets medlemmer og de forevige månelandskabers indehavere er udelukket fra deltagelse.

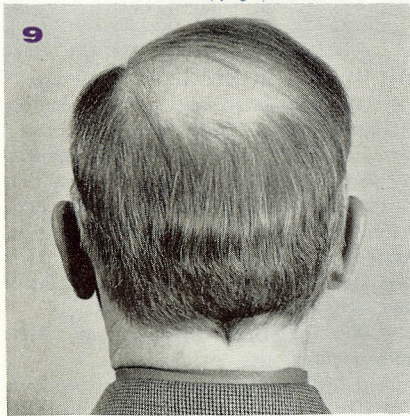




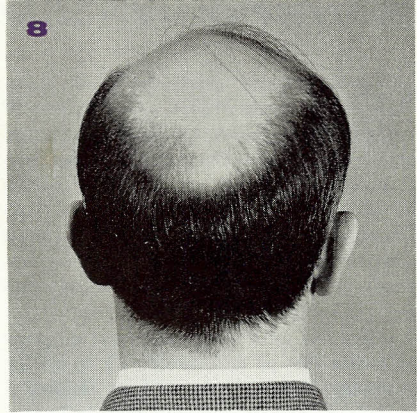
ING. MØRCH



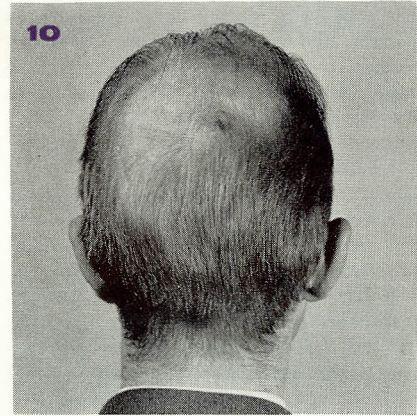
SK. RASMUSSEN



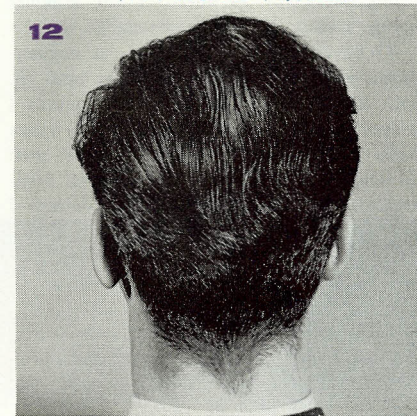
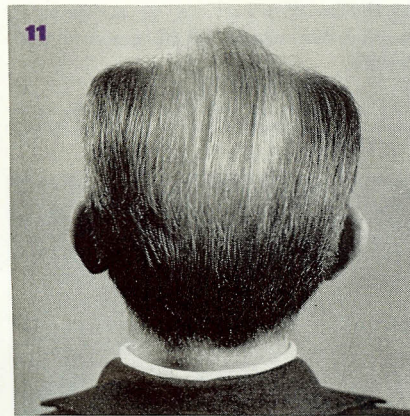
ING. BISGAARD



HANS H. OLSEN



A. FREDERIKSEN





## Kontormus - *Dansemus*

**O**pmærksomme avislæsere eller fjernseere blandt Philips medarbejdere vil muligvis have bemærket et kendt ansigt blandt deltagerne i den dansk-engelske danselandskamp den 31. januar. Det danske holds eneste debutant var den 20-årige **Ruth Christensen**, der er ansat i revisionen. Ruth Christensen høstede megen ros for sin lovende debut og fortæller her lidt om, hvad der gik forud:

- Jeg har altid været begejstret for dans og havde gået på danseskole i 15 år, da jeg pludselig blev opfordret til at deltage i danselandskampen. Jeg ville naturligvis gerne med, men jeg må indrømme, at jeg blev lidt betænkelig, da jeg fik at vide, at min partner ville blive den tidligere Danmarks-mester John Frederiksen, der ikke har deltaget i konkurrencer de sidste år, men som nu ville prøve igen. Men tilbuddet var så fristende, at jeg i det mindste ville forsøge.

Landskampen skulle finde sted den 31. januar, men vi begyndte træningen allerede i november. Man skal træne mindst een time om dagen, og det er et temmelig hårdt program. Jeg tabte 6 pund den første uge.

8 dage før landskampen var der udtageskonkurrence. Jeg syntes ikke selv, det gik godt ved den lejlighed, for jeg var frygtelig nervøs og slet ikke scenevant som min partner, men vi klarede os alligevel. Ved selve landskampen var jeg kun nervøs lige i begyndelsen - så snart vi var kommet i gang, glemte jeg det fuldstændigt igen.

Vi havde på forhånd ventet, at englænderne ville vinde, og det slog jo også til, men danskerne opnåede dog flest points i wienervals, rumba og samba. Jeg selv synes bedst om de latin-amerikanske danse, men da landskampen er arrangeret som en holdkonkurrence, må man naturligvis deltage i alle dansene.

- Det er vel næppe nogen billig fornøjelse at deltage i en danselandskamp?

- Nej, det er det bestemte ikke. Man skal selv betale alle udgifterne til kjole, sko o.s.v. Deltagelsen kostede mig hele min samsparede »kapital« på 700 kr., der ellers var beregnet til en rejse til Italien.



Kontormusen forvandlet til dansemus ved hjælp af 65 meter hvidt nylon-tyl og en overdådighed af glitrende blå pailletter.

- Kan danselysten godt forliges med kontorarbejdet?

- Det går meget godt. Forøvrigt er jeg slet ikke kontoruddannet, men har stået i lære i en radioforretning. Jeg søgte ind hos Philips i oktober 1958 og blev anbragt i revisionen. Jeg var ikke særlig begejstret for det i begyndelsen, for jeg var alt for rastløs til at sidde stille på en kontorstol, og desuden var min interesse for tal ret behersket, men nu går det fint. Jeg er vældig glad for arbejdet og kunne slet ikke tænke mig at flytte til en anden afdeling.

- Har De planer om at deltage i flere konkurrencer?

- Jeg vil gerne være med engang igen, hvis der bliver mulighed for det; men der er ikke nogen faste planer. Forresten har jeg heller ikke haft tid til at træne ret meget i den seneste tid på grund af overarbejde.

Ruth Christensen, som de fleste hos Philips kender hende: Ingen dansegriller, men fordybet i tal (ikke tyl) — masser af tal.





**PHILIPS**

*Industri og Handels A/S*

*Beretning og regnskab  
for  
1959*

# BERETNING

for regnskabsåret

1959

Selv om året 1959 som ventet var præget af en vis usikkerhed som følge af drøftelserne vedrørende Danmarks stillingtagen til markedsplanerne, som de var kendt ved årets begyndelse, holdt aktiviteten sig dog året igennem på et højt niveau.

Den omsætningsfremgang på 6%, som driftsregnskabet udviser i forhold til sidste år, må ses i relation til betydelige prisnedsættelser på vitale salgsområder. Dels medførte bortfald af told på fjernsynsbilledrør samt told og statsafgifter på elektronrør iøvrigt pr. 1. februar 1959 en betragtelig prissænkning, og dels opnåedes lavere importpriser for en række varer.

Om markedsudviklingen i nogle af de brancher, som en væsentlig del af vort selskabs aktivitet tager sigte på, kan særlig fremhæves den i 1959 yderligere forstærkede udbygning af dansk elektronikindustri. Fjernsynsmarkedet har som følge af den gunstige konjunktur for forbrugsvarer været i stadig stigende vækst, og fremkomsten af en ny type billedrør har gjort det muligt at imødekomme publikums ønsker om fjernsynsapparater med mindre kabinetter, men med uændret billedstørrelse. Endvidere har året 1959 været skelsættende i den henseende, at man på en del områder i overvejende grad er gået over til at anvende transistorer, hvor tidligere elektronrøret var den naturlige løsning. Dette gælder såvel inden for radioindustrien som for apparater og instrumenter til industrielt, medicinsk og lign. formål. På de nævnte felter har vort selskab deltaget i udviklingen med en rimelig markedsandel.

På et andet af vore betydelige arbejdsområder, omfattende lamper og tilbehør af enhver art til belysningsformål, har den herskende højkonjunktur i forbindelse med interessen for bedre belysning givet sig udslag i betydelig salgsfremgang. Detailhandelens stigende forståelse af præsentationen af varerne i salgslokaler og udstillingsvinduer medfører naturligt et villigt marked for alle former for lamper og materiel til butiksbelysning. Industriens erkendelse af lys som et nødvendigt værktøj til fremme af produktivitet og velvære på arbejdspladsen er også blevet større i 1959. Endvidere har den stærkt stigende trafik åbnet myndighedernes øjne for behovet for bedre gade- og vejbelysning, i hvilken forbindelse det er interessant at konstatere, at der i løbet af 1959 ved lovændring i et vist omfang blev åbnet mulighed for anvendelse af Vejfondens midler til disse formål. Også på bilbelysningens område har der fundet en bemærkelsesværdig udvikling sted, idet asymmetrisk lys har vundet så stor udbredelse, at det er på vej til at blive det normale.

Selskabets aktivitet på alle andre områder har ligeledes vist gode resultater.



I 1959 har vort selskab overtaget aktiekapitalen i Dansk Røntgen-Teknik A/S. Dette firma har i en lang årrække haft enesalget af Philips' røntgenapparater m. m. og fortsætter sin aktivitet uændret med de hidtidige medarbejdere under ny ledelse.

Det er i årets løb lykkedes at bringe lagrene op, skønt endnu ikke til ønskelig størrelse.

Den yderligt forbedrede likviditet inden for erhvervslivet har medført, at selskabets tilgodehaver hos kunder trods omsætningsfremgangen praktisk talt er uændret i forhold til sidste år.

Udbyttet er for det forløbne år fastsat til 12 %, svarende til 5,7 % af egenkapitalen.

»Philips Fond af 1958« har modtaget kr. 60.000,— til støtte for videnskabelig forskning efter bestemmelserne i fondets vedtægter. I april måned vil der blive afholdt et fondsbestyrelsesmøde til beslutning om uddelingerne for 1960.

Arrangementerne i vor film- og foredragssal, som vi omtalte i sidste årsberetning, omfatter nu dels et fast public relations program, der giver et helhedsindtryk af virksomheden og samtlige vareområder med lyd-, lys- og filmdemonstrationer, dels forskellige programmer afpasset for kredse med mere specielle interesser inden for vort virkefelt. Endvidere har vi i årets løb oprettet et film-bibliotek. Filmene omhandler vore produktionsområder og er fortrinsvis beregnet til distribution til undervisningsformål i skoler, læreanstalter og foreninger.

Bedriftslægeordningen er blevet udvidet til at omfatte samtlige ansatte, idet fabrikken har fået sin egen bedriftslæge med tilknyttet bedriftssundhedsplejerske og fysioterapeut. De specielt til dette formål indrettede lokaler blev indviet i november måned.

Overvejelser gennem længere tid førte i 1959 til principielle beslutninger om retningslinjer for udbygning af organisationen på længere sigt. Omfanget af aktiviteten især inden for hovedgrupperne „Lys“, „Radio-, gramofon- og fjernsynsapparater“ samt „Elektronrør og komponenter“ har gjort det naturligt at forberede en styrkelse af organisationen med henblik på en gradvis decentralisering. Dette vil betyde større selvstændighed og ansvar for den ny-formerede ledelse i den enkelte gruppe, og det er yderligere hensigten efterhånden at foretage en geografisk udskillelse fra hoved-selskabet. Som led i denne plan er der allerede foretaget en række udnævnelser, der vil blive efterfulgt af flere, efterhånden som de påtænkte organisationsændringer bliver gennemført.

Efter vedtagelsen af Danmarks tilslutning til De ydre Syvs frihandelsområde, gennemførelse af liberaliseringen i meget vidt omfang og af den nye toldlov, står man over for en tilpasning til helt nye vilkår. Med hensyn til produktionen vil det sikkert blive nødvendigt at foretage væsentlige omlægninger, men vi anser det for muligt at bevare det nuværende beskæftigelsesniveau.

Fremtidsudsigterne for 1960 kan kort sammenfattes deri, at vi gennem den fuldstændige liberalisering i første omgang sikkert vil komme ud for et stort konkurrencepres. Vi tvivler dog ikke om, at vi med vore produkters kvalitet og vort mangeårige kendskab til danske forbrugsvaner og smag vil kunne stå os i denne konkurrence. Da der endvidere, ikke mindst på elektronikområdet, forventes en fortsat gunstig udvikling, ser vi trods de ændrede markedsf forhold fremtiden imøde med optimisme.



Driftsregnskab for året 1959

1958

Salg, inklusive statsafgifter .....	kr. 159.680.000,-	151.668.000
Provision, udbytte og andre indtægter .....	- 1.162.000,-	453.000
INDTÆGTER IALT .....		<u>kr. 160.842.000,-</u> 152.121.000
hvorfra går:		
Materialer og indkøbte færdigvarer .....	kr. 94.083.000,-	81.947.000
Told og afgifter .....	- 19.068.000,-	26.144.000
Lønninger og gager, sociale udgifter inklusive pensionspræmier .....	- 22.616.000,-	20.285.000
Øvrige udgifter, inklusive renter og reklameudgifter	- 13.389.000,-	13.263.000
Gratialer i anledning af 25 års jubilæet i 1958.		823.000
UDGIFTER IALT .....	kr. 149.156.000,-	142.462.000
Afskrivninger .....	- 2.938.000,-	2.964.000
	kr. 152.094.000,-	145.426.000
Lagerbeholdning primo .....	kr. 12.679.000,-	
Lagerbeholdning ultimo .....	- 13.571.000,-	
Stigning i lagerbeholdning .....	- 892.000,-	1.667.000
OMKOSTNINGER IALT .....		<u>- 151.202.000,-</u> 143.759.000
ÅRETS OVERSKUD .....	kr. 9.640.000,-	8.362.000
med tillæg af overførsel fra sidste år .....	- 447.000,-	406.000
og fradrag af betalte skatter, lignet på basis af indtægt i 1958 .....	- 2.989.000,-	2.525.000
giver ialt til disposition .....	kr. 7.098.000,-	6.243.000
Ifølge generalforsamlingens beslutning af 25. marts 1960 er der udbetalt 12 <sup>0</sup> / <sub>10</sub> udbytte, svarende til 5,7 <sup>0</sup> / <sub>10</sub> af egenkapitalen .....	kr. 3.000.000,-	2.500.000
og til Philips Fond af 1958 udbetales i henhold til afgiven forpligtelseserklæring .....	- 60.000,-	60.000
medens restbeløbet er forblevet i selskabet som henlagt til reservefonds .....	kr. 4.031.000,-	3.236.000
og overført til næste år .....	- 7.000,-	447.000
	kr. 7.098.000,-	6.243.000

Direktionen:

N. B. Sommerfeldt  
adm.

St. A. Chr. Pedersen

Max Poulsen

P. Selig

H. Bertelsen

Foranstående driftsregnskab og status er i overensstemme

H. C. Steen Hansen  
statsaut. revisor



(efter de på generalforsamlingen den 25. marts 1960 truffne dispositioner)

Kasse- og girobeholdning .....	kr. 125.000,-	193.000
Diverse fordringer, deposita og forudbetalte omkostninger .....	- 6.116.000,-	5.483.000
Tilgodehavender hos kunder samt veksler .....	- 46.995.000,-	47.282.000
Lagerbeholdninger .....	- 13.571.000,-	12.679.000
OMSÆTNINGSFORMUE .....	kr. 66.807.000,-	65.637.000

Grunde, bygninger, maskiner, inventar og autos ..	kr. 14.678.000,-	15.667.000
Interesser i andre selskaber (heraf deponeret kr. 1.480.000,-) .....	- 7.358.000,-	5.944.000
ANLÆGSFORMUE .....	- 22.036.000,-	21.611.000
FORMUE I ALT .....	kr. 88.843.000,-	87.248.000

Skyldige omkostninger m. v. ....	kr. 5.672.000,-	5.801.000
Bidrag til Philips Fond af 1958 .....	- 60.000,-	60.000
Dividende .....	- 3.000.000,-	2.500.000
Varekreditorer .....	- 15.647.000,-	18.341.000
Bankgæld og øvrige pengekreditorer .....	- 11.442.000,-	7.146.000
Byggelån mod pant i fabriksjendomme .....	-	3.695.000
Prioritets- og vejjæld .....	- 165.000,-	439.000
GÆLD .....	- 35.986.000,-	37.982.000
EGENKAPITAL .....	kr. 52.857.000,-	49.266.000

## EGENKAPITALENS SAMMENSÆTNING:

Aktiekapital .....	kr. 25.000.000,-	25.000.000
Reserver .....	- 27.850.000,-	23.819.000
Overførsel .....	- 7.000,-	447.000
	kr. 52.857.000,-	49.266.000

Anslået skat af indtægt i 1959 .. kr. 3.400.000,-

Kautions- og garantiforpligtelser .. kr. 6.259.000,-

Bestyrelsen:

N. B. Sommerfeldt  
formand

Erling Foss

K. Lorentzen

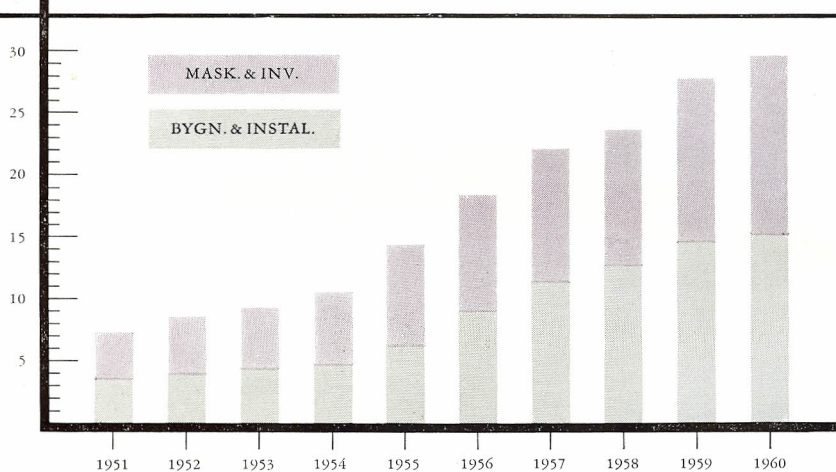
J. Vest

med selskabets bøger, som vi har revideret.

Når der tages hensyn til stigningen i lagerbeholdninger og anslåede skatter, er årets indtægter anvendt således:

1959			1958	
%	Beløb i 1000 kr.		Beløb i 1000 kr.	%
57,1	91.854	Materialer og varer	80.894	53,2
12,4	19.873	Told og afgifter	25.545	16,8
14,2	22.890	Lønninger, gager etc.	21.070	13,9
1,9	2.980	Afskrivninger	2.931	1,9
8,5	13.665	Omkostninger	13.359	8,8
2,1	3.400	Skat, anslået	3.010	2,0
1,8	3.000	Dividende	2.500	1,6
2,0	3.180	Konsolidering	2.812	1,8
100,0	160.842		152.121	100,0

Mill.kr. Akkumulerede netto investeringer pr. 1. januar 1951/60.



År	Aktiekapital	Reserver	Overskud før skat	Skat	Udbytte		
	beløb i 1000 kr.	beløb i 1000 kr.	beløb i 1000 kr.	beløb i 1000 kr.	beløb i 1000 kr.	i % af aktiekapital	i % af egenkapital
1950	5.000	4.455	1.057	432	450	9	4,8
1951	5.000	4.683	679	291	450	9	4,6
1952	8.500	6.703	2.503	1.441	608	9	4,0
1953	8.500	9.480	3.282	2.048	765	9	4,3
1954	8.500	12.731	6.256	2.881	850	10	4,0
1955	15.000	14.532	5.236	2.134	1.175	10	4,0
1956	15.000	17.174	5.632	2.189	1.500	10	4,7
1957	15.000	20.989	6.899	2.525	1.350	9	3,8
1958	25.000	24.266	8.362	2.989	2.500	10	5,1
1959	25.000	27.857	9.640	* 3.400	3.000	12	5,7

\* anslået



## Idrætsmøde og samrådsmøde

Den 25. februar holdtes såvel samråds- møde som idrætsmøde mellem repræ- sentanter for personale- og idrætsforenin- gens bestyrelser og direktionen.

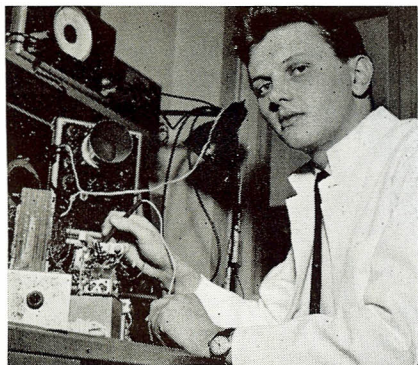
På samrådsmødet var en række regn- skabsmæssige forhold til behandling. Såvel disse som en række organisatoriske forhold kom senere til behandling på de to perso- naleforeningers generalforsamlinger. (Se andet sted).

På idrætsmødet oplystes det bl. a., at der snart sker en bedring af baneforholdene for badmintonspillerne, således at alle på venteliste vil kunne komme til at spille.

Skytteafdelingen skal udarbejde en skrift- lig motivering for anskaffelse af en halv snes nye geværer.

Iøvrigt oplystes det, at idrætsforeningen nu tæller 210 medlemmer, hvilket er en fremgang fra august måned på 50, som for- trinsvis er gået til skytte- og bordtennis- afdelingerne.

Ved mødets slutning udtalte ledelsen sin påskønnelse af de opnåede sportslige resul- tater.



### NY SVEND

Søndag den 7. februar havde Kurt Kræ- mer udstået sin læretid som radiome- kaniker. Svendepøven indbragte Kræmer karakteren »veludført«, og begivenheden fejredes i Repax den 8. februar. På billedet ses den nye radiomekaniker ved sit arbejde.



Årets første 25-års jubilær var lagerfor- valter Ove Beyer, der her er fotogra- feret ved receptionen den 1. februar. I for- bindelse med sit jubilæum har Ove Beyer bedt os optage følgende:

Min hjerteligste tak for venlig op- mærksomhed ved mit 25-års jubilæum.

*Ove Beyer.*

### 15 vogne seks gange rundt om jorden

Kørselsafdelingen har - som den plejer - gjort op, hvor langt Philips vare- og lastbiler har kørt i 1959. Det bliver til 248.492 kilometer, som de 15 vogne har til- bagelagt. Og denne kvarte million kilometer nærmer sig meget stærkt en strækning, der svarer til seks gange rundt om jorden ved ækvator.

Den flittigste kilometersluger har været W. Johansen, som tegner sig for 25.130 ki- lometer, skarpt fulgt af R. Damkjær med 24.577 kilometer.

Begge kilometerslugerne har kørt Opel Blitz.

# Generalforsamling i PPF og PAP

Vore to personaleforeninger, PAP og PPF, holdt generalforsamling fredag den 11. maj, henholdsvis på Industrigården og fabrikken. Af PPF's 205 medlemmer deltog 117, og af PAP's 478 medlemmer var 112 mødt. Begge steder benyttede formændene lejligheden til at orientere medlemmerne om de forestående organisationsændringer, som bl. a. vil medføre, at der foretages visse overvejelser om en ny opdeling i flere personaleforeninger. Hele dette spørgsmål redegøres der for andetsteds.

## PPF

PPF'erne startede med spisning i den smukt pyntede funktionær-kantine, hvor også generalforsamlingen senere fandt sted. O. Topp Christiansen var dirigent og fik - muntert og kvikt - generalforsamlingen afviklet på en times tid.

Formanden, B. Henriksen, betegnede det forløbne år som godt. De fleste fester og arrangementer havde haft god tilslutning.

Den konstituerede kasserer, V. Nyberg, forelagde det i forvejen udsendte regnskab.

Som sidste punkt på dagsordenen behandlede bestyrelsens forslag om, at et

medlem, der pensioneres, overføres til at være ekstraordinært, kontingentfrit medlem, dog uden ret til at deltage i ferielotteriet. Forslaget godkendtes.

Til bestyrelsen genvalgtes V. Nyberg som næstformand, E. Hornslet Andersen og fru I. Thorsen, mens P. Brandt nyvalgtes som kasserer. Til revisor valgtes O. Gulev og til revisorsuppleant Poul Nielsen, mens frk. E. Lemvigh og O. Topp Christiansen blev suppleanter for bestyrelsen.

Inden man gik over til dansen, blev vinderne af ferielotteriet udtrykket med frk. Hanne Trier som lykkens gudinde. **Inden**



Skål — og tak for heldet. Fem glade PPF-ferielotteri-vindere gratulerer fotografen (og læserne) med deres eget held. Fra venstre O. Topp Christiansen, H. Winberg, frk. B. Risbro, fru Inge Hansen og O. Gulev.



Her var der kun råd til soda- og andet vand — nemlig ved et bord, hvor ingen fik del i ferielotteriet — Yderst til venstre tørrer fru E. Reslow en tåre bort, Otto Jørgensen ser fattet ud. Einer Nielsen lægger hånd under kind, V. Falck griber fattet (og sikkert også bløg) om en danskvand, og yderst til højre lidt af Poul Holm, holdende en Grape Tonic.



trækningen havde formanden foreslået, at man lod vægter Th. Christensen deltage i lodtrækningen, selv om han lige var blevet pensioneret. Forsamlingen godkendte forslaget — og under stor jubel udtrak frk. Trier derefter den første præmie 700 kr. til vægter Christensen.

Vinderlisten kom iøvrigt til at se sådan ud:

**700 kr.:** A. Frausing Nielsen, Carl Fr. Schmidt, Palle Mortensen.

**400 kr.:** Helge Brink, B. Nørholm Henriksen, B. W. Folkenberg, K. Morsø, J. Bjørngaard, O. Topp Christensen, frk. B. Riisbro, fru Inge Hansen.

**300 kr.:** H. Nilsson, N. Kobbel, O. Gullev, Johs. Hansen, Annie Brandt Hansen, fru A. Villemann, O. Steinmetz, Jacques Andersen, W. Poulsen, H. Christensen, frk. E. Schou, H. Winberg.



## PAP

På PAP's generalforsamling valgtes Paul Schröder til dirigent. Formanden, Jørgen Christensen, indledte sin beretning med at udtale mindeord over tre medlemmer, der var døde i årets løb: Gerlev Nielsen, Helmut Løpke og pensionist Peter Jørgensen.

I beretningen nævnedes Jørgen Christensen årets begivenheder: blodtæpning, vaccinationer mod influenza og polio, sommerfest, andespil og julefest for børn m. m. Julefesten havde som sædvanlig samlet fuldt hus, nemlig 230 deltagere.

Medlemstallet var i årets løb steget med 36 til 478.

- Når foreningen ikke har udfoldet en så stor aktivitet med hensyn til selskabelige arrangementer, skyldes det en bevidst politik fra bestyrelsens side, fortsatte formanden. Vi har haft den opfattelse, at der var indtrådt en vis foreningstræthed hos medlemmerne. Imidlertid måtte vi erkende, at forholdet ikke bedredes med indskrænkning af festarrangementerne.

Jørgen Christensen oplæste også regnskabet, som godkendtes.

Til formandsvalget var der to kandidater: Rud Jeppesen, der i mange år har været næstformand, og Freddy Hansen, hovedbogholderiet.

Afstemningen gav til resultat, at Rud Jeppesen fik 67 stemmer og Freddy Hansen 32.

Til bestyrelsen nyvalgtes Henning Christensen og K. Haagensen i stedet for fru G. Andreassen og frk. E. Petersen. Fru G. Kragfelt genvalgtes. I bestyrelsen fik desuden Freddy Hansen sæde sammen med Kaj Jensen og Tage Møller, der ikke var på valg.

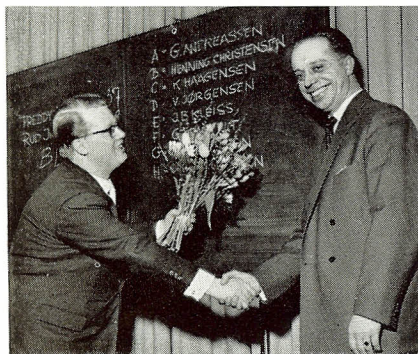
Den sidste nye og — formentlig — den sidste PAP-bestyrelse minus den sygemeldte Henning Christensen. Fra venstre: Kurt Haagensen, fru Kragfelt, Freddy Hansen, Rud Jeppesen, Tage Møller og Kaj Jensen.



Som revisorer genvalgte J. P. Aulum og B. Brandt.

Bestyrelsen har senere konstitueret sig med Freddy Hansen som næstformand, fru Kragfelt som sekretær og Kaj Jensen som kasserer. Delegerede til samrådsmøderne er Jeppesen, Freddy Hansen og fru Kragfelt. Festudvalget består af Rud Jeppesen, Tage Møller og Kaj Jensen. I Philiskopets bladvalg indtræder Rud Jeppesen og Kurt Haagensen.

Ferielotteriet blev udtrykket af frk. Annie Olsen, hvis heldige hånd gav følgende vindere:



Næstformanden (tv) gratulerer formanden (th), nej, forresten, formanden (tv) gratulerer eksformanden (th), som så takker sin næstformand, der nu er formand, for godt samarbejde.

700 kr.: Hans H. Olsen, Lise Wortmann, A. Kofod-Nielsen, Ole Bjørn Knudsen, John Langhoff, Emmy Petersen, Niels Bornhøj, Viggo Petersen.

400 kr.: Kurt Haagensen, Edel Rasmussen, Leif Larsen, N. S. Kuntz, P. Bjørnholt, Warny Kofod, Erling Hansen, Kurt Aarestrup, Bente Knudsen, Raimond Damkjær, Sv. Førsterling, Inger Thomsen, Arne Geel Andersen, Tonni Roldkjær, Ib Jacobi, Poul Skriver Jensen.

300 kr.: P. Selig, J. Bisgaard, Gørrild Andreassen, Kai Jensen, Hanne V. Dueholm, Herluf Nielsen, Erik Krogh Andersen, Ib Worm, Elsa Vachal, John Stockbridge, Leif Nielsen, Henning Sørensen, Børge Gøtz, Hugo Carlsson, Kirsten Jacobsen, Jørgen Kreutzfeldt, Erik Nissen, Margit Hvidt, Vagn Villemoes, K. E. Engelbrecht, Ole Hjulmand, Elisabeth Larsen, Ingwer Gonnsen, Ole Opdam Christensen.

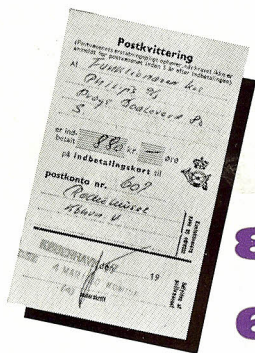
## TAK

Vi har modtaget:

Min hjerteligste tak til alle, som var med til at vise mig venlighed og opmærksomhed ved min afgang fra firmaet.

*E. Christoffersen.*





**880**  
til  
**607**

En lynindsamling på Industrigråden i dagene efter radioens og fjernsynets udsendelse til fordel for flygtningehjælpen, Giro 607, gav til resultat, at man den 4. marts - beviset ses her - kunne sende flygtningehjælpen 880 kr.

## I plet

Søndag den 6. marts deltog skytterne fra Philips idrætsforening i unionsmesterskaberne på 15 meter - og vendte hjem, tungt belæst med præmier.

I mesterrækken blev Erling Petersen, Repax, nr. 3 med 382 point. Rækken og dermed den udsatte Philips-vandrepræmie blev vundet af Flemming Casque fra B&W. I mesterrækken deltog Philips ikke med noget hold.

I A-rækken blev K. Hagemann, Repax, nr. 1 i de individuelle konkurrencer med 141 point. I holdkonkurrencen besatte Philips 2. pladsen med 684 point - meget tæt på nr. 1, B&W, som kun havde 1 point mere til at sikre sig 1. pladsen.

I B-rækken blev Philips-holdet nr. 1 med 666 point. I de individuelle skydninger blev Kurt Jørgensen, Kommercielt lager, nr. 2 med 139 point. Freddy Allermann, lampefabrikken, blev nr. 4 med 136 point.

I C-rækken besatte Philips 1. pladserne både i de individuelle konkurrencer og holdkonkurrencen. Holdet sikrede sig 648 point, og Ove G. Nielsen fra fabrikken besatte 1. pladsen i de individuelle konkurrencer med 137 point.

## 5 ideer = 1220 kr.

Forslagskassen på fabrikken er atter blevet lettet for et pænt beløb, nemlig 1220 kroner, der er blevet udleveret til 5 opvakte medarbejdere som kontant belønning for 5 gode ideer.

Det største beløb er udbetalt Hemming Nielsen, MV, der har foreslået rettevalnsning af strimler, der anvendes til fremstilling af højspændingshuse til fjernsynsapparater. Præmien var på 650 kr.

Knud Larsen, UA, har foreløbig fået 420 kr., men der kommer muligvis lidt mere, når man har foretaget den endelige beregning af besparelsen. Knud Larsen har foreslået halvautomatisk indlæg af viklepapir for TL spoler.

Lilly Martine Nielsen, UA, har fået 75 kr. for et forslag om afbildning på spoler og Tommy Svare, ligeledes UA, 30 kr. som opmuntringspræmie for en ide i forbindelse med klipning af kobbertråd.

H. Nyblad, LF, syntes, at man spildte en masse tid med at få fat på funktionærer, hvis navne ikke var opgivet på telefonavlen. Han foreslog derfor, at man skulle fremstille et lille hefte med navnene på og placeringen af samtlige funktionærer, og desuden kunne man samtidig opgive alle afdelingsbetegnelser. Forslaget var godt nok, men kom lidt for sent, idet man allerede for fabrikken havde lavet et sådant hefte. Nyblad fik dog 45 kr. som en slags opmuntringspræmie for sin ide.

## 125.000 vitaminpiller

Siden d. 1. oktober har samtlige Philips-medarbejdere kunnet få deres daglige vitaminbehov dækket ganske gratis ved at forsyne sig med en vitaminpille fra de små automater, der er anbragt i marketenderierne.

Pille-uddelingen var i denne første vinter-sæson ment som et forsøg, men man kan roligt fastslå, at det blev en stor succes. I de forløbne seks måneder er der for-tæret omtrent 125.000 piller — eller omtrent 1.000 stk. om dagen.

# PERSONALE

## NYT

### INDUSTRIGÅRDEN

#### Avancementer

Ekspedient Tage Kjær Poulsen, comm.lager,  $\frac{1}{3}$  — ekspedient Henry Paulsen, Repax,  $\frac{1}{3}$  — ekspedient G. P. Hansen, comm.lager,  $\frac{4}{3}$ .

#### Ansættelser

Tegner Anne Steffensen, trykkeri,  $\frac{13}{1}$  — piccoline Annelise Petersen, økonomikontoret,  $\frac{18}{1}$  — assistent H. V. Gyldal, Repax, genans.,  $\frac{1}{2}$  — assistent Folmer Sørensen, budgetafd., genans.,  $\frac{1}{2}$  — operatørass. Ole Skov Olsen, foredragssal,  $\frac{8}{2}$  — korrespondent Karen Jeppesen, tele comm.,  $\frac{15}{2}$  — piccoline Jette Christensen, postafd.,  $\frac{15}{2}$  — ekspeditrice Rosa Olsen, musik lager,  $\frac{18}{2}$  — assistent Steen Banner-Voigt, Repax,  $\frac{22}{2}$  — personalesekretær Jan Bülow, personalekontor,  $\frac{1}{3}$  — assistent Kaja Sengeløv, industriafd.,  $\frac{1}{4}$  — assistent Ole Didriksen, rør- og komp.,  $\frac{1}{4}$  — assistent Kate Christiansen, afd. musik,  $\frac{1}{4}$  — assistent Mogens Wassermann, underholdningsgr., genans.,  $\frac{1}{4}$  — assistent Anny Petersen, Repax,  $\frac{1}{4}$  — ingeniør Mogens Jensen, belyningsafd.,  $\frac{1}{4}$  — korrespondent Birthe Christensen, tele comm.,  $\frac{1}{4}$ .

#### Omflytninger

Finn Andersen, afd. musik lager til comm.lager,  $\frac{2}{1}$  — Jørgen Grøngaard, Finax til fabrikken,  $\frac{2}{1}$  — Erik Fryden-dall, rør- og komp. til underholdningsgr.,  $\frac{2}{1}$  — Poul Getrup Sørensen, afd. musik til budgetafd.,  $\frac{1}{2}$  — Søren Glud, concernbogh. til afd. musik,  $\frac{1}{2}$  — Stig Dresling, underholdningsgr. til Holland  $\frac{1}{2}$ , til Paris  $\frac{1}{3}$  — Eyvind Hauerberg, faktura til concernbogh.,  $\frac{8}{2}$  — Aase Bisholt, tele comm. til direktionssekr.,  $\frac{25}{2}$  — Ingwer Gonnsen, HB til Pope,  $\frac{15}{2}$ .

#### Udlært

Jørgen Jønsson, markedsanalyse,  $\frac{1}{3}$ .

#### Indkaldt til militærtjeneste

Knud Rasmussen, comm.lager,  $\frac{1}{11}$  — Tonni Roldkjær, comm.lager,  $\frac{1}{12}$  — Knud Wistisen, comm.lager,  $\frac{1}{4}$  — Ivan Schlottmann Petersen, comm.lager,  $\frac{5}{4}$ .

#### Fratrædelser

Hans Neergaard, budgetafd.,  $\frac{15}{2}$  — Kaj Erling Jensen, comm.lager,  $\frac{29}{2}$  — S. Schnedler-Sørensen, HB,  $\frac{29}{2}$  — Dorrit Nielsen, Repax,  $\frac{29}{2}$  — Jørgen Peippo, comm.lager,  $\frac{29}{2}$  — P. A. Rosvall, org. afd.,  $\frac{29}{2}$ .

### FABRIKKEN

#### Ansættelser

Assistent John Pedersen, FB,  $\frac{1}{1}$  — assistent Erik Rasmussen, indkøb,  $\frac{1}{2}$  — assistent K. B. Jørgensen, produktionskontor for app.,  $\frac{1}{2}$  — deltidsmede Birthe Jensen, lønningsbogh.,  $\frac{8}{2}$  — kontorassistent Grethe Poulsen, lagerkontor,  $\frac{15}{2}$  — fysioterapeut Hanne Trier,  $\frac{1}{3}$ .

#### Omflytninger

Kurt Scott Nielsen fra MV til UA,  $\frac{1}{1}$  — Tage Ruff fra kvalitetskontrolafd. til MF,  $\frac{1}{2}$  — Jørgen Grønlund, fra lønningsbogh. til organisationsafd.,  $\frac{15}{2}$  — Ingelise Hansen fra lab. til økonomikontor,  $\frac{15}{2}$  — Lis Jacobsen fra budgetafd. til lab.,  $\frac{15}{2}$  — Hanne Berg fra økonomikontor til lønningsbogh.,  $\frac{15}{2}$  — Karen Kaas fra produktionskontor til budgetafd.,  $\frac{15}{2}$  — Tage Lorentzen fra lønningsbogh. til indkøb,  $\frac{1}{3}$  — Følgende er taget ud af cirkulation: Bent Greibe Petersen, produktionsteknisk afd. — Erik Sørensen, kvalitetskontrolafd. — Knud Larsen, UA.

#### Fratrædelser

K. E. Sørensen, MF,  $\frac{31}{1}$  — L. Wiersema, lampef.,  $\frac{31}{1}$  — Egon Christoffersen, pensioneret,  $\frac{29}{2}$  — H. Nyblad, lab.,  $\frac{15}{3}$  — Jytte Wigand Petersen, indkøb,  $\frac{15}{3}$ .

#### Ansættelser

Montrice Hanne Frandsen, MF,  $\frac{1}{12}$  — montrice Leila Nielsen, MF,  $\frac{1}{12}$  — radiomekaniker Kurt Pedersen, MF,  $\frac{1}{12}$  — montrice Anni Rasmussen, MF,  $\frac{2}{12}$  — montrice Ulla Henriksen, MF,  $\frac{2}{12}$  — montrice Bente Poulsen, MF,  $\frac{3}{12}$  — montrice Eva Jensen, MF,  $\frac{7}{12}$  — montrice Anny Almgren, MR,  $\frac{7}{12}$  — montrice Inger Petersen, MF,  $\frac{14}{12}$  — specialarbejder Max Müller, MF,  $\frac{19}{12}$  — specialarbejder Flemming Lauritsen, MR,  $\frac{29}{12}$  — lagerarbejder Knud Andersen, lager,  $\frac{29}{12}$  — radiomekaniker Børge Sørensen, MF,  $\frac{29}{12}$  — montrice Inga Nielsen, MR,  $\frac{29}{12}$  — specialarbejder Christian Rasmussen, MF,  $\frac{39}{12}$  — montrice Tove Wright, MR,  $\frac{4}{1}$  — montrice Rita Nielsen, MR,  $\frac{4}{1}$  — radiomekaniker Heino Härkonen, MR,  $\frac{4}{1}$  — værktøjsmager Jørgen Munch, MV,  $\frac{4}{1}$  — specialarbejder Kurt Jensen, MR,  $\frac{4}{1}$  — specialarbejder Poul Bønding, MF,  $\frac{5}{1}$  — montrice Else Absalonsen, MR,  $\frac{5}{1}$  — specialarbejder Elo Christensen, UA,  $\frac{7}{1}$  — montrice Birgit Iversen, MR,  $\frac{9}{1}$  — montrice Else Hansen, MF,  $\frac{11}{1}$  — montrice Lise Petersen, MR,  $\frac{12}{1}$  — montrice Hanne Truelsen, MR,  $\frac{12}{1}$  — montrice Hjørdis Jensen, MR,  $\frac{13}{1}$  — lagerarbejder Kuno Jarset, lager,  $\frac{13}{1}$  — montrice Ethel Jensen, MV,  $\frac{18}{1}$  — montrice Bente Sørensen, spoleafd.,  $\frac{18}{1}$  — montrice Inger Levinsen, MR,  $\frac{21}{1}$  — montrice Inge Sørensen, MF,  $\frac{22}{1}$  — montrice Jytte Carstensen, MF,  $\frac{22}{1}$  — montrice Birthe Carlsmose, spoleafd.,  $\frac{25}{1}$  — specialarbejder Heinemann Bendixen, MV,  $\frac{25}{1}$  — montrice Inger Christensen, MF,  $\frac{25}{1}$  — montrice Tove Wilhelmssen, MF,  $\frac{27}{1}$  — specialarbejder Henning Runchel, MV,  $\frac{27}{1}$  — montrice Birthe Jørgensen, lampe,  $\frac{28}{1}$  — montrice Ruth Funch, UA,  $\frac{29}{1}$ .

#### Fratrædelser

Jane Olsen, MF,  $\frac{10}{12}$  — Ruth Andersen, UA,  $\frac{19}{12}$  — Anni Strand, MR,  $\frac{9}{1}$  — Helga Frederiksen, MF,  $\frac{15}{1}$  — Käthe Dalholt, MR,  $\frac{25}{1}$ .

## PHILISKOPET

UDGIVES AF PHILIPS Å

Redaktion:

Hans-Georg Andersen og Anne-Marie Andreasen

Bladudvalg:

Erik Broe, Kurt Hoogensen, B. Henriksen, Anne Marg. Jeppesen, Rud Jeppesen, Svend Loft og V. Simonsen