

PHILISKOPET

5. ÅRGANG · DECBR. 1960

4





Det sidste ord

I England udgiver Philips en fortrinlig publikation »Philips News«, der tilsendes alle medarbejdere – hvadenten de er beskæftiget på hovedkontoret i London eller i en af de mange filialer, man har.

Vi har fra et af de sidste numre bidt mærke i denne her:

– Der var på et filialkontor en uhyggeligt energisk mand. Så energisk, at han ikke havde tid til at skrive til folk på hovedkontoret om alle sine ideer – men han ringede dem op. Det gik til en dag, hans chef kom til at kaste et blik på telefonregningen – efterfulgt af en venlig, men bestemt henstilling om i stedet at bruge papir.

Nu var vor ven en såre energisk mand, der slet ikke havde tid (og lyst) til at skrive. Han løste problemet på en studs.

De, der for sad i den anden ende af tråden, finder nu hver morgen på deres bord et ekspresbrev med følgende lakoniske indhold:

Ring mig op omgående.

★



Så berettes om dengang, da vi for vistnok ikke længe siden annoncerede efter et nyt bud. Ind på personalekontoret trådte en ret kraftig ungersvend.

– Vi har averteret efter en kraftig ung mand, sagde personalechefen. Det ser du ud til at være, men er du også stærk?

– Mon ikke, sagde han omgående. Jeg har da lige smidt de syv andre gutter ud, der osse ville søge pladsen.

Eftersom denne historie absolut ikke kan være udspillet hos Philips, nærer vi ingen betænkelighed ved at bringe den.

Den handler om et personaleblad, som spurgte een af sine læsere:

– Mener De, at vort personaleblad er et godt personaleblad?

– Næ.

– Kan De fortælle, på hvilke punkter De ønsker det ændret?

– Næ.

– Har De specielle ønsker med hensyn til indholdet?

– Næ.

– Har De nogensinde selv haft lyst til at sende et bidrag?

– Næ.

– Tusind tak for de interessante oplysninger. Vi skal nok efterkomme Deres mening og ønsker, så De i fremtiden kan få et blad, De synes om.

★

Endelig en ledig stol

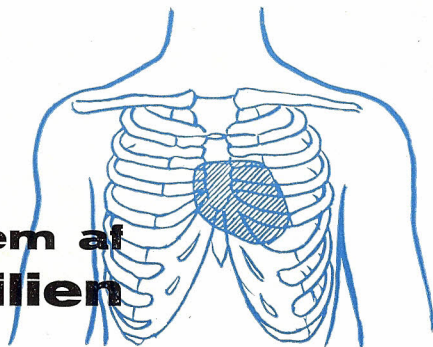
Chefen dukkede op i et af fabrikkens lokaler og så med tilfredshed, at alle arbejdede hårdt og energisk – med undtagelse af en eneste lille mand, der sad mageligt henslængt i en stol.

– Hvorfor bestiller De ikke noget, brødede han?

– Det skal jeg såmænd sige Dem, sagde den lille, meget trætte mand. Det eneste tidspunkt, jeg kan finde en ledig stol, er når De pludselig kommer anstigende.

★

Det nyeste medlem af **PHILIPS-familien**



DANSK RØNTGEN-TEKNIK A/S

Næste gang De skal fotograferes - ikke for at få et billede til familiealbummet, men for at Deres læge kan finde ud af, om Deres indre dele er i overensstemmelse med de anatomiske og medicinske lærebøger, skulle De prøve at kigge nærmere på det »røntgenfotografiapparat«, der foreviger Dem. Højest sandsynligt vil De finde enten et Philips eller Müller mærke (C. H. F. Müller er Philips tyske røntgen-datterselskab) og navnet »Dansk Røntgen-Teknik A/S« på apparatet.

I mere end eet år har Dansk Røntgen-Teknik været et af de mange Philips-familie-medlemmer - og forholdene for såvel firmaet som medarbejderne er nu så vidt faldet til ro, at Philiskopet har kunnet kigge inden for i lokaliteterne på Ole Niensensvej i Ryvangen.

★

En del medarbejdere, som har haft forretningsmæssig kontakt med Dansk Røntgen-Teknik A/S, ved vel nok, at Dansk Røntgen-Teknik A/S's tilknytning til Philips skyldes, at dette firma var repræsentant for Philips på det røntgentekniske og elektro-medici nske område, men derudover er de flestes viden vist ret beskeden.

For at begynde med begyndelsen: Den tyske professor Röntgen konstaterede i 1895, at visse stråler kunne trænge igennem uigennemsigtige stoffer og aftenge skygebilleder på en fluorescensskærm (lysstof-

skærm) eller en fotografisk plade. Røntgens opdagelse fik kolossal betydning, først og fremmest for lægevidenskaben, som med dette nye hjælpemiddel på skelsættende vis fik et nyt våben i hænde til konstatering og bekæmpelse af sygdomme.

Populært sagt er røntgenstråler elektromagnetiske svingninger i familie med lys og radiobølger - blot på helt andre og meget kortere bølgelængder. Røntgenstrålerne frembringes i et røntgenrør - der er et elektronrør ligesom radiorøret. Strålerne opstår, når elektronerne ved hjælp af høje spændinger drives igennem røret og pludselig afbremses imod en metalplade (anoden) på en ganske lille plet, som bliver udgangspunkt for røntgenstrålerne.

★

Som nævnt fik professor Röntgens opdagelse først og fremmest betydning for lægevidenskaben, men også industri og forskning har taget røntgenstrålerne i deres tjeneste og udnytter i dag disse strålers muligheder på mangfoldige områder.

Vi fortalte dem, at radiorør og røntgenrør var i familie, og når De ser ordet radiorør, ved De, at her er et område, hvor Philips har spillet en betydelig rolle. Det lå derfor også nært for at interessere sig for andre former for elektronrør - og et af disse var røntgenrøret. På et tidligt tidspunkt konstruerede man hos Müller i Hamburg og senere hos Philips i Eindhoven

røntgenrør, og i årenes løb har man fremstillet tusinder, som i dag findes i sygehuse-nes røntgenapparater verden over.

I gamle dage var et røntgenrør en glas- kugle med forskellige horn og elektriske ledninger strittende ud til siderne - i dag er røntgenrøret lukket inde i en metalbehol- der, der sikrer omgivelserne mod unødigt stråling og elektriske stød og tilligemed er betydelig mere effektiv. Iøvrigt er det ikke noget, man køber for sine lommepege. Et normalt røntgenrør til et moderne sygehus- anlæg koster i dag omkring 5000 kr.

Når Deres tandlæge skal bruge et røn- genbillede af en af Deres visdomstænder, trykker han een gang på udløseren - og tænker måske på de 4000 kr., han gav for sit røntgenudstyr.

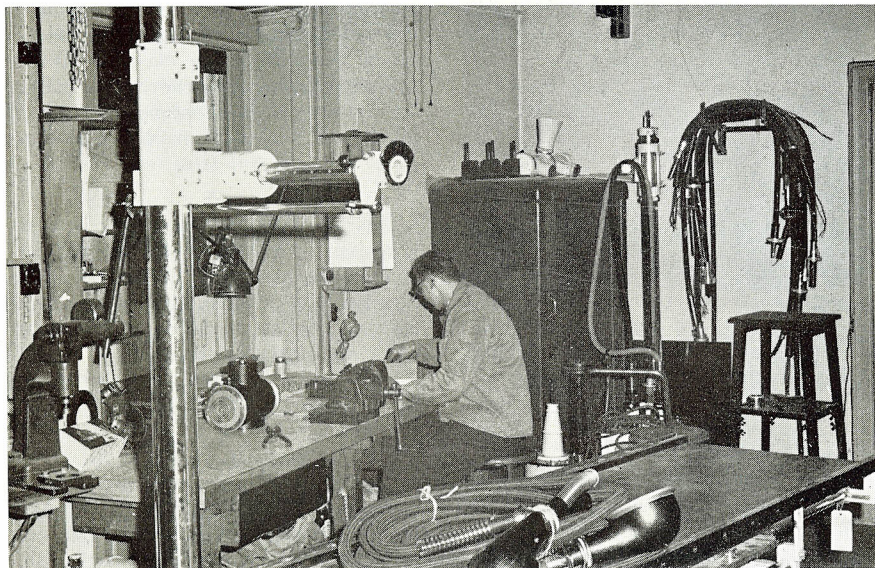
Skulle De forstuve tommelfingeren, skal hånden røntgenfotoferes - og det bety- der, at De kommer til at lægge beslag på i hvert fald et enkelt røntgen-rum på et hos- pital. Røntgenudstyret har sandsynligvis kostet 120-150.000 kr. - og er der tilmed leveret udstyr til mere specielle undersøgel- ser, kan prisen nemt have været over 300.000 kr.

Moderne hospitaler har meget ofte ad- skillige røntgenapparater, vippejejer og an- det specialudstyr. Selvfølgelig varierer røn- genafdelingens anskaffelsesbudget fra syge- hus til sygehus - men planlægger man et eller andet sted i landet et nyt sygehus med plads til 800 patienter, må man regne med, at en veludstyret røntgenafdeling kommer til at koste mellem halvanden og to mil- lioner kroner for apparaturet alene.

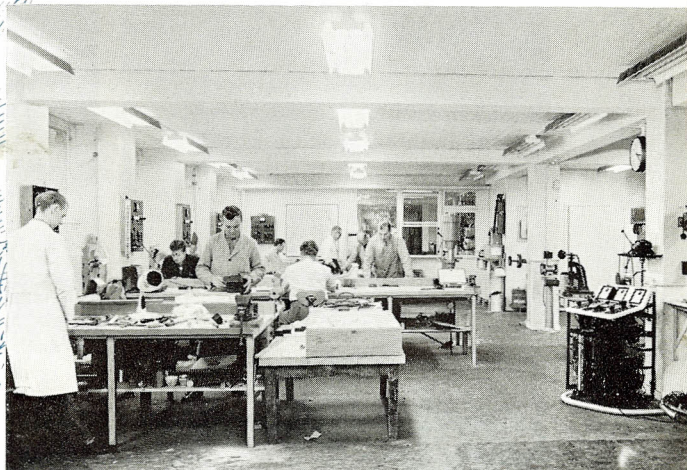
★

På dette som på mange andre områder er sket en kolossal udvikling - navnlig i de sidste år. Begyndelsen for Dansk Røntgen- Teknik var beskeden, da firmaet i 1928 be- gyndte at sælge røntgenanlæg i Danmark, men de folk, som dengang startede Dansk Røntgen-Teknik, havde allerede i en men- neskealder arbejdet med røntgen hos fir- maet Levring & Larsen. I dag er Dansk Røntgen-Teknik en moderne virksomhed i lige så moderne omgivelser.

I direktørstolen sidder civilingeniør P. Friis, tidligere Axel Schou; nærmeste med- arbejder, salgschef og prokurist, er ingeniør Ove Kühn, der har over 25-års erfaring i



Prøverummet i de gamle lokaler i Jernbanegade.



Service-værkstedet på Ole Nielsensvej er lyst og rummeligt.

Axel Schou), og denne aktivitet videreføres efter de tidligere retningslinier.



Vi var før inde på den hurtige udvikling på røntgenområdet - og i det følgende fortæller lidt om, på hvilke områder der i de sidste år er sket betydelige fremskridt.

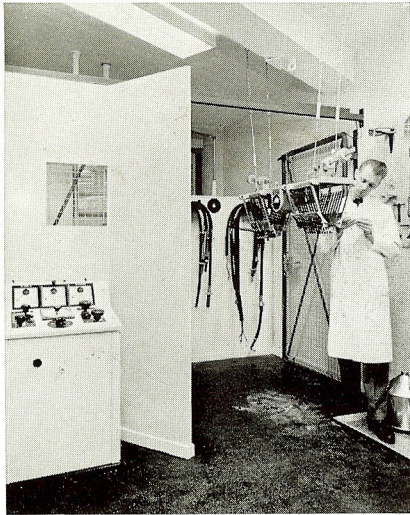
Under røntgengennemlysning af patienter måtte lægen tidligere opholde sig i mørke nogen tid for at vænne øjnene til det lave lysniveau. I dag kan man forsyne gennemlysningsskærmen med elektroniske billedforstærkere, der forøger lysstyrken 1000-1500 gange. Denne udvikling har også betydet, at man kan tage filmsoptagelser af patienterne, ja, man kan endog tage fjernsynskameraer i brug og ved hjælp af kameraer og monitorer se på et røntgenbillede et helt andet sted end i røntgenrummet. Dertil kommer udstyr, som muliggør, at lægen fra et andet rum kan fjernstyre røntgenudstyret (og patienter) og derved undgå at blive udsat for stadig røntgenbestråling.

Ideen med at overføre røntgenbilledet via fjernsyn har forøvrigt et andet interessant perspektiv, som vides at være forsøgt bl. a. i Canada. Man indretter røntgenafdelinger på en række mindre sygehuse, anbringer et fjernsynskamera foran skærmen - og mile-

røntgenbranchen, og som sammen med andre mangeårige erfarne medarbejdere sikrer kontinuiteten i firmaets arbejde også under den nye ledelse. I alt findes ca. 80 medarbejdere, fordelt på salg, service og administration, heraf ca. halvdelen i Århusafdelingen samt enkelte i serviceafdelinger i Ålborg og Odense. Henvend en trediedel af hele medarbejderstaben er beskæftiget med den vigtige servicefunktion, hvilket er udtryk for den store vægt, man lægger på at give sine røntgen-kunder en både hurtig og effektiv betjening.

Det blev hurtigt klart, at Københavns afdelingens lokaler i Jernbanegade 6 var utidssvarende og ikke tillod udvidelser. Nye lokaler blev fundet på Ole Nielsensvej og indrettet på rekordtid. 1. april kunne man flytte ind.

Direktor Friis har til Ole Nielsensvej medtaget Le Carbone-Lorraine A/S (A/S



Prøverummet på Ole Nielsensvej.

vidt derfra (f. eks. på et centralsygehus) kan så røntgenspecialisten sidde og stille sin diagnose.

Også til specielle røntgenundersøgelser, hvor man indfører et tyndt plasticrør i hjertet, er billedforstærkerteknikken med TV af stor interesse, idet det så bliver muligt for mange personer på een gang at følge en undersøgelse.

Apropos mange mennesker. Man kender i dag to steder i Europa farvefjernsyn, som arbejder hver dag. Det ene sted er på universitetet i Marseille, det andet på et nyt hospital i Tyskland. Begge steder anvendes farvefjernsynet til undervisning af medicinske studenter – og livagtigheden er fantastisk. Farvefjernsyn til undervisningsbrug er også en af de ting, man kan erhverve hos Dansk Røntgen-Teknik.

I de senere år er man kommet ind på automatisk hurtigfremkaldelse af røntgenfilm. For blot nogle år siden tog denne proces inclusive skylning og tørring op mod en time (hvor patienten måtte vente). I dag kan den gennemføres maskinelt på 6-8 minutter – og det betyder igen, at patienterne ikke skal vente mere end nogle få minutter, og at røntgenanlæggene kan udnyttes fuldt

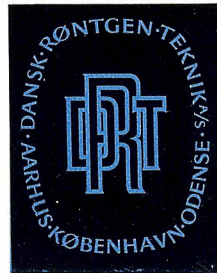
ud. Forøvrigt forhandler Dansk Røntgen-Teknik både røntgenfilm og fremkaldkemikalier og har indrettet et kølerum med et stort lager af film.

★

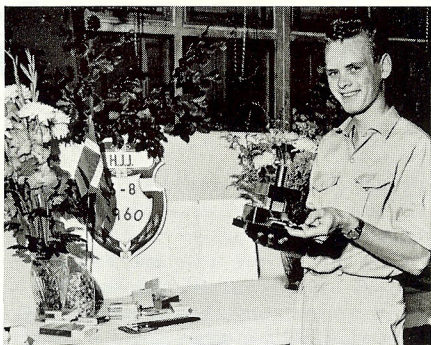
Radioaktive isotoper er efterhånden et velkendt begreb. Det er små radioaktive sporhunde, som på forskellige områder kan hjælpe lægevidenskaben til at spore og helbrede visse sygdomme. Eksempel: Man lader en patient med en skjoldbruskkirtelidelse drikke en jodopløsning, indeholdende en anelse radioaktive jodisotoper. Ved hjælp af radioaktivt måleudstyr kan man så »tegne« et veritabelt billede af skjoldbruskkirtlen – og ligefrem kortlægge sygdommen.

Også til kræftbekæmpelsen kan DRT yde sit bidrag i form af røntgenbehandlingsapparater eller den såkaldte coboltkanon. Røntgenstrålerne eller strålingen fra den radioaktive cobolt 60 isotop har i visse tilfælde en nedbrydende virkning på kræftcellerne.

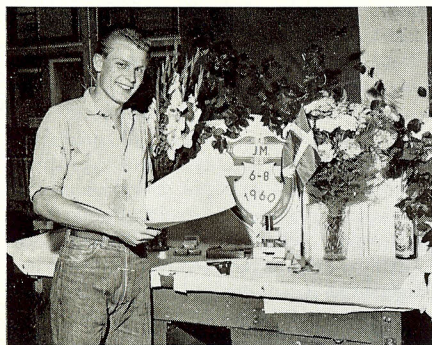
Med disse nyeste eksempler på det virke, der udgår fra Ole Nielsensvej, er blot antydnet begyndelsen til en udvikling, der sikkert i løbet af de kommende år vil tage et endnu større omfang. Hele det elektromedicinske og biomedicinske elektronikområde er endnu i sin vorden. Forskningen – bl. a. hos Philips i Holland – bringer nyt hver eneste dag – og det bliver for Philips vedkommende Dansk Røntgen-Teknik, der i Danmark i de kommende år til lægeverdenen skal sælge det udstyr, som forskningen frembringer.



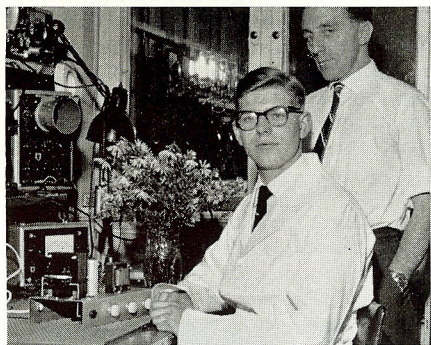
Nye svende



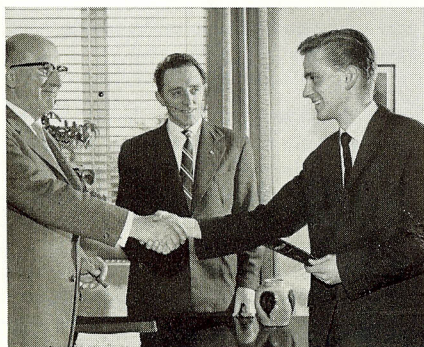
6. august: Hans Jørgen Jørgensen, MV, værktøjsmager med karakteren „veludført“.



6. august: Jørgen Mortensen, MV, værktøjsmager med karakteren „veludført“.



30. september: Ernst Leoni, Repax, udlært som radiomekaniker. I baggrunden værkfører W. Olsen.



31. oktober: Ole Vinkel Hansen, Repax, radiomekaniker med karakteren „særdeles veludført“. Gratulanterne er overingeniør V. H. Mørch og værkfører W. Olsen.



29. oktober: Kurt Rühmann Thomsen, Dansk Røntgen-Teknik, Århus, maskinarbejder med karakteren „veludført“. Svendebrevet overrækkes af salgningenør H. Pakkenberg, mens værkfører K. Lytken Madsen ser til.

PHILIPS *demonstration*

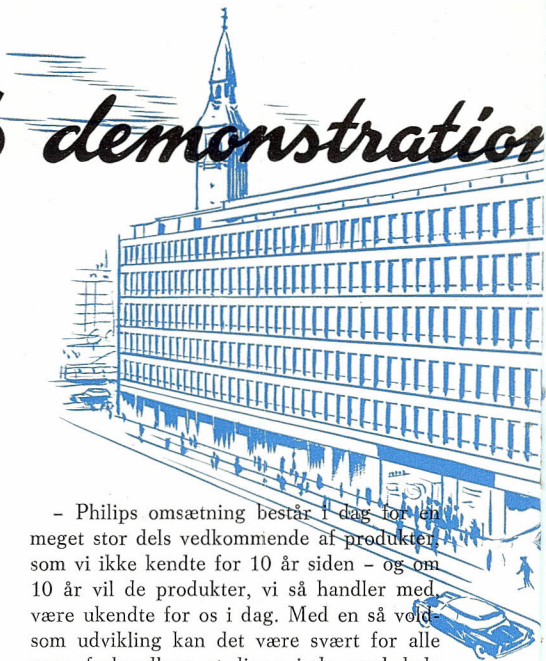
Sådan skal en succes være, hvis man ønsker bevis for, at ens ide har været rigtig.

4300 interesserede strømmede den første uge ind i nyskabelsen Philips demonstration i Jernbanegade. De stod som de nok så bekendte sild i en tønde og var - i hvert fald de af dem, der for pladsmangel kunne komme til at stille spørgsmål - gevaldigt interesserede.

Der har sikkert også været een og anden Philips-medarbejder imellem - og forhåbentlig finder mange vej til Jernbanegade, når forholdene er nogenlunde normale, og den første voldsomme interesse har lagt sig til fordel for en mere jævn strøm af interesserede.



I aviserne har enhver kunnet se, at Philips åbnede dette demonstrationslokale i centrum, hvor folk var velkomne, ikke som købere, men som gæster. En af ophavsmændene til ideen, underdirektør C. Lydeking, har givet denne udmærkede introduktion til nogle af gæsterne i de første dage:



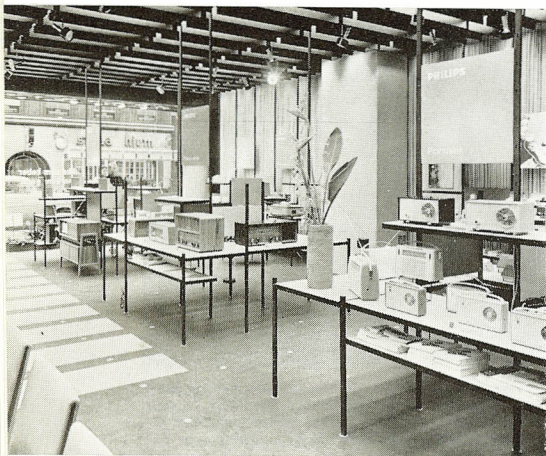
- Philips omsætning består i dag for en meget stor dels vedkommende af produkter, som vi ikke kendte for 10 år siden - og om 10 år vil de produkter, vi så handler med, være ukendte for os i dag. Med en så voldsom udvikling kan det være svært for alle vore forhandlere at ligge inde med hele varelageret, når folk spørger - og derfor indrettede vi dette lokale. Her kan enhver indfinde sig og spørge, og vore forhandlere kan trygt sende deres kundeemner til »Philips demonstration«, hvor de kan få demonstreret en ønsket artikel, som forhandleren ikke havde på lager.

Vi for vort vedkommende henviser naturligvis ikke eventuelle købere til nogen bestemt forhandler, men udleverer højst en liste over alle vore forhandlere. Så må publikum selv vælge. For ingen kan købe noget i denne butik. Det er en forretning uden kasseapparat.



De, der ikke allerede har besøgt Philips demonstration, kan her læse lidt om, hvad de især skal lægge mærke til udover de mange - mere end 100 - udstillede radioer, fjernsyn, båndoptagere, pladespillere, high-fidelity- og stereoanlæg, kaffemøller, barbermaskiner, strygejern, røremaskiner, termoventilatorer, bestrålingslamper, støvsugere, bonemaskiner - og meget andet.

◀ „Udsigt“ fra stereo-rummet over afdelingen med radioer.



... en overvældende succes

Den første uge strømmede mere end 4000 interesserede til demonstrationslokalet i Jernbanegade.

Også Philips medarbejdere kan orientere sig om alle underholdnings- og el-apparater.

Begynd med at kigge op i loftet. Og har De lyst, kan De tælle 432 lysstofrør og mere end 70 spotlights – eller godt 500 lyskilder. Hvad De ikke kan se er et indbygget køleloft – for de 500 lyskilder kan på en halv times tid bringe temperaturen op mod de 50 grader. Derfor har man måttet bygge det nævnte køleloft, der virker på den måde, at man blæser kold luft ind over lyskilderne, og på den måde kan temperaturen holdes på et fornuftigt niveau. Man kan vælge en ønsket temperatur, sætte sin termostat til at træde i funktion – og så iøvrigt lade det hele passe sig selv. Termostaterne er så følsomme, at de påvirkes, hver gang f. eks. døren går op og der slipper lidt kulde ind.

En del af belysningsanlægget – nemlig den del, der består af spotlights – kan styres helautomatisk ved at man anbringer et »program« i en dertil indrettet automat. Så skifter belysningen automatisk efter et forud planlagt system.

★

I pladebaren – der er tre pladser – kan gengives de mange grammofonplader, man disponerer over, og det kan tilmed ske stereofonisk.

Stereo-rummet ligger bag demonstrationsrummet, og her kan man nyde den bedste stereofoniske high-fidelity-musik, der

overhovedet findes i dag. Rummet har en sådan størrelse og er således indrettet, at det i sin virkning minder meget om en normal opholdsstue.

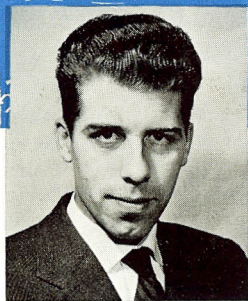
I stereo-rummet demonstreredes iøvrigt i de første dage en splinterny artikel, som måske kan ventes på markedet om et årstid – nemlig et lille efterklingsanlæg. Det virker på den måde, at det forsinker en del af lyden, der kommer ud af en radio eller forstærker – og i praksis kan man komme til at opleve vejruddisgen som blev den fremsagt i en domkirke. Den morsomste virkning fremkommer naturligvis med musik. Men efterklingsanlægget er altså endnu ikke i handelen. Det blev vist som eksempel på, hvorledes man i fremtiden vil kunne anvende Philips demonstration til præsentation af nye artikler, der endnu ikke er bragt på markedet.

Et kig ind i pladebaren. ➤



Studieophold i

PARIS



Stig Dresling fra underholdningsgruppen hjem efter halvt års sales promotion-studier i Holland og Frankrig.

I sommer vendte Stig Dresling, 28, hjem fra et halvt års studieophold i Holland og Frankrig. Dresling, der er H.D. i salg og reklame, studerede især, hvorledes man med udgangspunkt i fransk Philips hovedsæde i Paris har tilrettelagt begrebet sales promotion i Frankrig eller sagt på dansk: hvilke foranstaltninger man træffer for at fremme salget.

- Det begyndte med halvanden måneds ophold i Eindhoven, fortæller Dresling. Der stiftede jeg bekendtskab med forskellige funktioner, reklame, budget og regnskab, salgsmetoder og meget mere, som iltssammen gav et værdifuldt kendskab til, hvordan man tilrettelægger arbejdet i hovedsædet i en stor koncern.

- Men Paris var det endelige mål?

- Ja. Der tilbragte jeg godt 4 måneder ... og oplevede bl. a. forårets komme i Paris, hvilket ikke kan beskrives. Det må opleves.

Formålet i Paris var at stifte nærmere bekendtskab med den måde, hvorpå man i Frankrig har tilrettelagt sin sales promotion. Man har i Frankrig i sjældent effektiv grad udnyttet det for moderne salg meget vigtige begreb sales promotion ved at knytte 20 sales promotorer til sig. De drager ud i de forretninger, der forhandler Philips artikler, og viser både i teori og praksis, hvordan en forhandler kan øge sin omsætning. En fransk sales promotor hjælper til med at oprette kundekartoteker, lægge budgetter og effektivisere den lokale reklameindsats, han udarbejder lagersystemer, sørger for effektive udstillinger og giver endelig forretning-

gens indehaver og medarbejdere vigtige salgstips. Disse sales promotorer er velkomne gæster i forretningerne, fordi det har vist sig, at deres indsats meget hurtigt bærer frugt.

- Handelsmetoderne i Frankrig - er de identiske med de danske?

- Selve måden man bliver betjent på i en forretning er ikke meget forskellig, men begrebet service over for kunderne efter salget er langt mere indviklet. Det er ikke ualmindeligt at en TV- eller radioforhandler opsøger sine kunder, når de har haft et apparat et stykke tid, og hører, om det fungerer tilfredsstillende. Endelig kan man i Frankrig - hvilket er forbudt herhjemme - sælge f. eks. fjernsyn ved at henvende sig i folks hjem. Derfor har de fleste større forretninger 2-3 repræsentanter, som går direkte til publikum i deres hjem.

Hvad man heller ikke kender herhjemme er vandrende salgsudstillinger, indrettet i særligt indrettede vogne, der kører rundt i landdistrikterne.

Denne salgsform hænger direkte sammen med den franske landbefolknings ringere købekraft og forståelse for moderne elektriske apparaters betydning i husholdningen og for underholdningen i hjemmet.

- Men Frankrig - og navnlig Paris er andet end sales promotion?

Oh, la, la men forresten er franskmændene meget flittigere end man normalt forestiller sig. Arbejdstiden - i kontorer - er normalt fra 8,30 morgen til 18,15 - kun afbrudt af tre kvarters frokostpause.

Selvfølgelig nød jeg opholdet og konstaterede, at de turister, der besøger Paris for en uge eller fjorten dage ikke kan få ret meget ud af at styrte rundt. Man skal give sig god tid, og man skal endelig lægge sit besøg i maj måned. Juni og juli er for varme, og i august er så at sige hele Paris selv på ferie. Og det er stadig gloende hedt.



Ægtepar belønnet for 2 forslag

Forslagskassen på fabrikken har uddelt 11 belønninger for gode ideer.

Særlig bemærkelsesværdigt er, at et ægtepar, Erica og Heinemann Bendixen, har hjemført hver sin præmie - for hver sin ide.

Begge virker til daglig i MV. Fru Erica Bendixen har scoret de fleste points ved at foreslå en ændring af det værktøj, der anvendes til fremstilling af kapper til højspændingshuse. Belønningen var på 385 kr.

Ægtemandens præmie var på 45 kr. for et forslag om montering af plade på klokke-tromler.

Fru Bendixens præmie var forøvrigt den største præmie, der udbetaltes i denne omgang. Men det ser i almindelighed ud til, at de gode ideer fødes i MV. Således har John Iversen fået 265 kr. for et forslag om filing af snitplader og A. J. Wormgor 240 kr. for et forslag om boring af 41 mm huller på en bagklædning. Peter Møller Hansen, MR, har modtaget 135 kr. for et forslag om fastgørelse af frontpladen på LDK 390,

Viggo H. Mittet, GA, fik 130 kr. for et forslag, der forbedrede påfyldningen af aktivt kul. Henry Jørgensen i MV fik 75 kr. for et forslag, der nedsatte muligheden for rivninger i diverse bukkeværktøjer. Kaj Larsen, MV, fik samme beløb for et forslag om klippe-maskine til viklepapir til TL.

Fru Jytte Henriksen, UA, tildelte 45 kr. for et forslag om de limebakker, der anvendes til ferroceptorstave, og tilbage er så to opmuntringspræmier på 30 kr. til henholdsvis Hugo Bentzen, UA, for et forslag om pakning af starter- og rørholdere, og Niels H. Laursen, hvis forslag er betitlet »Kortslutning-højttalermagnet«.

Nye Philips-film

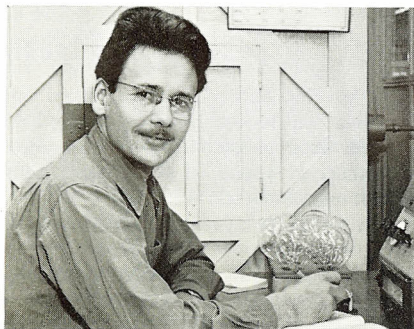
Philips Film Bibliotek har i efteråret udvidet sin bestand af film med tre helt nye, der er fremstillet i Holland. Desuden er antallet af kopier af eksisterende film forøget meget stærkt.

Den ene af de nye film, »Os Mundi« - elektromagnetismen (Os Mundi = verdens ryggrad) beskæftiger sig med den betydning, elektromagnetismen har i det moderne samfund. Spilletiden er 25 minutter. Det er en farvefilm, og radioens Svend Pedersen har indtalt den danske tekst.

»TV-billedrøret« spiller 15 minutter. Det er også en farvefilm, indtalt af Henning Skaarup. Denne film er opdelt i to afsnit, det første i tegnefilm, hvor et billedrørs opbygning forklares principielt, og et andet afsnit, der viser den spændende, halvautomatiske fremstillingsproces. Særligt værd at lægge mærke til er den elektroniske musik, der giver mange af filmens scener en ganske særegen virkning.

Den festligste af de tre nye film »Piccolo, Saxo & Co.«, handler om, hvorledes et symfoniorkester er opbygget. Alle instrumenterne er formet som dukker, og man præsenteres for de enkelte grupper: strygerne, messingblæserne, træblæserne o.s.v., for til sidst at se (og høre) det samlede orkester.

Kjærulff-Schmidt er filmens fortæller. Dens spilletid er et kvarter.



Børge Christensen ved sit arbejde på lampefabrikken

Tog mellemskole-, real- og studentereksamen og læser nu til lærer på andet år.

Blandt de mange Philips medarbejdere, der under een eller anden form studerer i fritiden, er Børge Christensen (31) fra lampefabrikken sikkert en af de mest energiske. Børge Christensen, der har været ansat hos Philips i omtrent ti år, læser på andet år ved Københavns Aftenseminarium med udsigt til at blive lærer om 3-4 år.

- De må være et meget flittigt menneske, Børge Christensen?

- Nå, det er nu som man tager det. Oprindeligt havde jeg ingen planer om at blive lærer. Det hele begyndte, da jeg var inde som soldat. Vi kunne deltage i forskellige former for undervisning, og det gav mig

lyst til at lære mere. Det varede dog et stykke tid, inden jeg kom i gang, for jeg vidste faktisk ikke ret meget om de muligheder, der findes for at få undervisning om aftenen. Jeg tog først mellemskoleeksamen på eet år, fortsatte med realeksamen, også på eet år, og tog endelig studentereksamen på to år - alt sammen fra Akademisk Studenterkursus. Derefter var der, hvis jeg ønskede at fortsætte, ikke ret mange andre muligheder end at gå på seminarium - et universitetsstudium kunne der ikke blive råd til, for det kræver, at man må opgive sit arbejde.

Fritid bliver der naturligvis ikke meget af. Undervisningen foregår hver aften fra kl. 16.45 til kl. 22.10, undtagen lørdag, så lektielæsning i almindelig forstand er der heller ikke tale om. Man løser de skriftlige opgaver, men derudover må man stort set indskrænke sig til at følge godt med i timerne.

- Det siges, at De dyrker violinspil?

- Det er nu mere af tvang end af trang - det er mildest talt jammerligt at høre på, men det hører med til undervisningen, og det skal ikke være nogen hemmelighed, at jeg havde foretrukket at spille klaver, men sådan et er noget dyrere i anskaffelse.

- Og hvad med fremtiden?

- Så snart jeg er færdig på seminariet, søger jeg en stilling i provinsen - et sted, hvor der er masser af fred og ro!

TAK

Philiskopet er blevet anmodet om at bringe følgende:

Må jeg herved rette en dybtfølt tak til firmaet og alle medarbejdere for de gode år, jeg har haft i firmaet.

En særlig tak til alle, der glædede mig med de smukke gaver den sidste dag. Det tog lidt af vreden ved afskeden at se så mange beviser på venskab. Hjertelig tak.

Nikolaj Jørgensen.



Her er den elektroniske vovse i fem variationer.

Man tager en to-koordinatskriver, et stykke papir, nogle matematiske formler – og så får man dette resultat.

Dette er ikke en ny tegne-konkurrence (husker De den med hestene?) – men et eksempel på, hvordan man ad elektronisk vej kan tegne en hund.

Civilingeniør Bent Rasmussen i Industriafdelingen ved en forfærdelig masse om de

såkalde potentiometerskrivere – og han ynder at påstå, at sådan et apparat kan bruges til næsten alt.

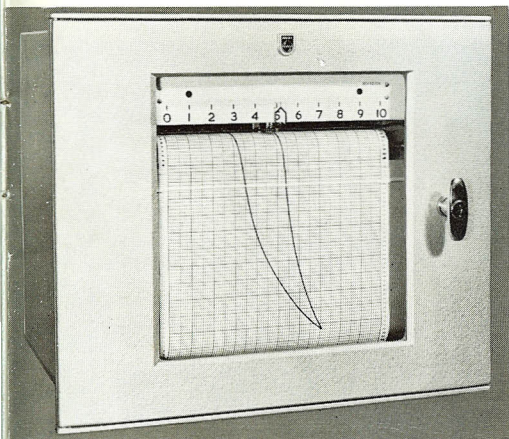
Ha, var der så en dag en mand, der sagde. Bevis det. Tegn en hund!

Nu skal det på dette tidspunkt indskydes, at en potentiometerskriver normalt anvendes inden for industri og videnskab til at tegne kurver med – for eksempel kan man anvende sådan en skriver, hvis man vil kontrollere temperaturen i en ovn på 100 kilowatt.

All right, sagde Rasmussen, gik ind ved siden af, tog en koordinatskriver (som er en slags potentiometerskriver, der kan skrive i to koordinater), puslede lidt med den, satte strøm til – og på papiret tegnedes en nydelig hund af – såvidt vi kan skønne – skottetypen.

Men så kommer raffinementet. Ved at ændre spændingen kan man få hunde frem i alle størrelser, hvilket vi synes, De også skulle se.

En Philips to-koordinatskriver (xy-skriver kaldes den også). Normalt anvendes den dog i forbindelse med temperaturmåling, vejning o. s. v.





Hvor stor er interessen for tennis

I sportsforeningens bestyrelse har man i nogen tid arbejdet med planer om oprettelse af en tennis-afdeling.

Formanden, Gunnar Frederiksen, siger herom:

- Vi vil gerne oprette en sådan ny afdeling - men den første betingelse er, at vi får lidt at vide om, hvor mange interesserede der kan være hos Philips.

- Og er man interesseret, hvad gør man så?

- Ringer til mig på lokal 653. Melder der sig nok, holder vi et møde og drøfter tingene nærmere.

- Og spillet kan begynde?

- Ja, sikkert. Vi vil bestræbe os på at finde baner på Amager, selv om det ikke bliver helt let.

Skak igen



På sportsforeningens initiativ er der nu indblæst skak-afdelingen nyt liv. Man holdt møde i midten af oktober og blev ved den lejlighed enige om at indføre en egentlig spilleaften - hver tirsdag i mødelokale F på fabrikken. Man vil desuden indføre instruktions-spil og overveje at optage forbindelse med Philips i Stockholm med henblik på korrespondance-skak. Endelig tilstræbes hurtigst muligt en klassificering for at opøve mindre træned spillere.

De foreløbige deltagere er alle fra fabrikken, og man efterlyser derfor spillere på Industrigården. Formand for den nye afdeling er Helge Hansen, Montage Fjernsyn, lokal 567, og spilleudvalget består iøvrigt af Erik Nielsen, PA, John Olsen, Kurt Olsen, Jørgen Sørensen og Erling Andersen.



Håndbold

A. Sieben, lokal 564.

Vi er i fuld gang med træningen, og når disse linier læses er turneringen begyndt. Vi håber, at damerne må bevare det landsmesterskab, de vandt i sommer på den vellykkede tur til Odense, og der er gode udsigter til, at det vil lykkes, da damerne allerede har sat sig i respekt over for de øvrige hold i mester-rækken.

Træningen for damerne finder i år sted lørdag kl. 11³⁰-12⁴⁵, og vi håber, det er en god løsning, så alle de damer, der har lyst til at være med, vil møde op.

Philips damehåndboldhold, der blev Danmarks mestre 1960 inden for Dansk Firma Idræt. Forreste række fra venstre: Minna Nielsen, Winnie Petersen, Karen Kås, Mona Sørensen, Esther Thaisen. Bageste række fra venstre: træner Oskar Clausen, Elly Madsen, Lis Hansen, Mette Kyhl, Jytte Friis, Conny Tættrup og afdelingsformanden Alfred Sieben.

Forhåbentlig vil også herrerne nå mesterrækkerne i år. Den udvidede træningstid, lørdag kl. 12⁴⁵-14⁰⁰ (i Sundbyhallen), bevirker, at der bliver tid til såvel selve spillet som konditionstræning. Vi håber, at mange vil møde op.



PERSONALE

NYT

INDUSTRIGÅRDEN

Ansættelser

Aspirant Aase Bahr, afd. Musik, $15/6$ — ekspedient Johs. Overgaard Jensen, comm. lager, $20/6$ — ekspedient Ove A. Larsen, comm. lager, $20/6$ — ekspedient Jørgen Eriksen, Repax, $21/6$ — vikar Edith Fairholt, økonomikontor, $1/7$ — ekspedient P. Erik Jacobsen, spedition, $1/7$ — assistent Bent Nørkjær, elapp., $1/7$ — assistent Lene Mae, afd. Musik, $1/7$ — assistent Bendt F. Frandsen, HB., $1/7$ — tegner Odd Andresen, neon, $4/7$ — assistent Palle From Pedersen, HB., $15/7$ — assistent Jørgen Jensen, belysn., $21/7$ — undermester Henri Kronstrøm, mont. belysn., $25/7$ — kontripiccolo Torben Bech, postafd., $28/7$ — assistent Leo Lindholt, belysn., $1/8$ — kontorlærling Lars Jejjiskov, $1/8$ — kontorlærling Birte Wiberg — Truelsen, $1/8$ — kontorlærling Steen Orneborg Hansen, $1/8$ — kontorlærling Ena Møller Jensen, $1/8$ — kontorlærling Hans — Jørn Eriksen, $1/8$ — kontorlærling Henning V. Olsen, $1/8$ — kontorlærling Susanne Schow Jacobsen, $1/8$ — kontorlærling Ole Nøhr, $1/8$ — kontorlærling Kjeld Petersen, $1/8$ — kontorlærling Jens Persson, $1/8$ — kontorlærling Jens Olsen, $1/8$ — kontorelev Espen Jerlang, $1/8$ — kontorelev Jørgen Marquard, $1/8$ — assistent John Hjarso, publ. rel., $1/8$ — assistent Ib Blechingberg, telecomm., $1/8$ — assistent Edel Andersen, Finax, $1/8$ — ekspedient Jørgen W. Johansen, comm. lager., $1/8$ — tegner Ole Lind, neon, $1/8$ — assistent E. Rønnow, hulkort, $1/8$ — assistent Peter Fløjgaard, Finax, $1/8$ — assistent Fl. Petersen, HB., $1/8$ — piccoline Jane Roland, postafd., $1/8$ — piccoline Vibeke Steen, Repax, $1/8$ — piccoline Djonna Pedersen, postafd., $1/8$ — assistent Grete Hansen, adm., $8/8$ — ekspedient John Nielsen, reklamelager, $3/8$ — assistent Paul Jørgensen, rør- og komp., $15/8$ — assistent Kay Sørensen, comm. lager, $15/8$ — assistent Birte Jensen, Århusafd., $15/8$ — piccoline Lise Hjorth-Madsen, Repax, $25/8$ — ekspedient Aksel J. Christensen, comm. lager, $25/8$ — assistent Poul Marcher, comm. lager, $1/9$ — ingeniør Johs. Nørgaard, økonomikontor, $1/9$ — husholdningskonsulent Gemma Ast, $1/9$ — assistent Grethe Rummelhoff, postafd., $1/9$ — korrespondent Ellen Jonesen, rør- og komp., $1/9$ — assistent Inge Hansen, Finax, $1/9$ — assistent Erik Breillev, Repax, $1/9$ — ekspedient Finn Møller, comm. lager, $1/9$ — ekspedient G. Schmelker, comm. lager, $1/9$ — ekspedient Kurt Bundgaard, comm. lager, $3/9$ — assistent Jørgen Christophersen, rør- og komp., $6/9$ — ekspedient Knud Nehls, comm. lager, $6/9$ — assistent Inge Holst, rør- og komp., $15/9$ — lagerchef E. Lottrup Thomsen, comm. lager, $1/10$ — assistent Inger Olsen, Musik, $1/10$ — assistent Flemming Thomsen, spedition, $1/10$ — salgsingeniør Anders Gandrup Hansen, forstærkerafd., $1/10$ — assistent Tage Due, budgetafd., $1/10$ — assistent Inge Ferslev, addressographafd., $1/10$ — dekorator Bo Hafstrøm, reklameafd., $1/10$ — operatør Frits Pedersen, trykkeri, $1/10$ — operatør Jørgen Nielsen, trykkeri, $1/10$ — assistent N. E. Lynne Nielsen, underholdningsgr., $1/10$ — ingeniør J. Østergaard Nielsen, belysningsafd., $1/10$ — undervisningsmedarbejder Finn Henningsen, personalekontor, $1/10$ — ekspedient Per Westrup, comm. lager, $1/10$ — piccoline Grete Andersen, afd. Musik, $3/10$ — assistent Kirsten Jensen, Repax lager, $6/10$ — salgsingeniør Leif Stender, rør- og komp., $1/11$ — ekspedient Knud Rasmussen, reklamelager, $1/11$ — ekspedient Henn. J. Jørgensen, comm. lager, $1/11$ — assistent Astrid Frank, reklame, $1/11$ — assistent Bent Schack, DB., $14/11$.

Omflytninger

Jørgen Jønsson fra markedsanalyse til budgetafd., $20/6$ — Erik Madsen fra militærtj. til reklamelager, $1/7$ — Jørgen Grøngaard fra Fabrik til C. B., $1/7$ — Kate Christiansen fra afd. Musik til markedsanalyse, $1/7$ — piccoline Janne Phillipsen, lærling $1/8$ — piccoline Mona Sørensen, lærling $1/8$ — piccoline Jette Larsen, lærling $1/8$ — piccoline Hanne Zenius, lærling $1/8$ — piccoline Birgit Nielsen, lærling $1/8$ — piccoline Mia Bjeldgaard, lærling $1/8$ — piccoline Lillian Larsen, elev $1/8$ — Poul Holm fra Fabrik til comm. lager, $15/8$ — Carlo Nielsen fra ugeløn til funkt., $23/8$ — Inge Voigt fra postafd. til Finax, $1/9$ — Preben Svensson fra militærtjeneste til hulkort, $1/9$ — Birthe Waldau fra telefonbord til Repax omstill., $1/9$ — Ole Opdam fra rør- og komp. gr., til underholdningsgr., $1/9$ — Kurt Krog Andersen fra budgetafd. til L.K., $1/9$ — Preben Lundberg fra ugeløn til funkt., Repax, ekspedient, $21/9$ — Margit Hvidt fra Musik lager til comm. lagerkontor, $1/10$ — Hanne Hindborg fra faktura til Repax, $3/10$ —.

Indkaldt til militærtjeneste

Jørgen Luffe, $2/8$ — Arne Frederiksen, $2/8$ — Ole Frantzen, $2/8$ — Henrik Johnsen, $2/9$ — Jørgen Klarskov, $2/9$ — Kurt Villy Nielsen, $2/9$ — Knud Prip Pedersen, $4/11$.

Udlærte pr. 1. august

Inger Lund Nielsen — Knud Prip Pedersen — Arne Frederiksen — Ole Frandsen — Jørgen Klarskov — Inge Nielsen — Ingelise Hansen — Hanne Rasmussen — Hanne Weeke — Hanne Hindborg — Ib Jacobi — Claus Blume — Ole Smidt — Jørgen Grønlund — Karen Kaas.

Beståede eksaminer maj—juni 1960:

H. D. A. Dehlie — P. Getrup Sørensen.
Statskontrolleret korrespondenteksamen, engelsk: Birgit Jensen — Anny Mø.
Handelsmedhjælpereksamen: Inger Lund Nielsen — Knud Prip Pedersen — Arne Frederiksen — Leif Varmark — Ole Frantzen — Jørgen Klarskov — Inge Nielsen — Ingelise Hansen — Hanne Rasmussen — Hanne Weeke — Hanne Hindborg — Rigmor Haarbye — Birthe Oppenheim.

Fratrædelse

Hans Axel, neon, $11/6$ — Asta Nielsen, neon, $30/6$ — Henning Lund Nielsen, belysn., $30/6$ — Bente Hansen, postafd., $2/7$ — Bent Maare, comm. lager, $14/7$ — Bent Skriver, rør- og komp., $14/7$ — Morten Jacobsen, afd. Musik, $31/7$ — B. Siegmufeldt, reklame, $31/7$ — Ulf Nyseth, elapp., $31/7$ — Leif Varmark, L.K., $31/7$ — Erik Parsborg, rør- og komp., $31/7$ — Arne Fuglholt Olsen, HB., $31/7$ — Bjørn Bonde, radioafd., $31/7$ — Birthe Jensen, rør- og komp., $31/7$ — Hans Mogens Hansen, elapp., $31/7$ — Hilde Kent Laursen, telecomm., $2/8$ — Flemming Bendsen, reklamelager, $31/8$ — Tage Bech, reklame, $31/8$ — Birgit Mikkelsen, HB., $31/8$ — Aase Bisholt, telecomm., $31/8$ — Rigmor Haarbye, afd. Musik, $31/8$ — Hanne Dueholm, Århus afd., $31/8$ — Ingelise Hansen, økonomikontor, $31/8$ — Willy Johansen, kørsel, $31/8$ — Lothar Steyer, radioafd., $31/8$ — Kirsten Suneson, økonomikontor, $31/8$ — Flemming Sørensen, reklamelager, $31/8$ — Ole Hjulmand, markedsanalyse, $14/9$ — Jørgen Jensen, comm. lager, $23/9$ — Ole Lind, neon tegnestue, $23/9$ — Bent Enevoldsen, trykkeri, $30/9$ — Yvonne Birch Jensen, hulkort, $30/9$ — Arne Munch, reklame-afd., $30/9$ — K. H. Schrøder, forstærker, $30/9$ — Kirsten Larsen, Finax, $30/9$ — Erik Dyrh, trykkeri, $6/10$ — Nik. Jørgensen, Repax værksted, $31/10$ — Annelise Gabe, dir. sek., $31/10$ — Bente Rasmussen, neon kontor, $31/10$.

FABRIKKEN

Ansættelser

Ingeniør Børge Hansen, lab., $\frac{7}{8}$ — ingeniør Jens-Christian Hansen, lab., $\frac{1}{8}$ — kontorlærling Birgit Nielsen, $\frac{1}{8}$ — kontorlærling Jørgen Marquard, $\frac{1}{8}$ — kontorlærling Henning V. Olsen, $\frac{1}{8}$ — kontorassistent Jørn Petersen, FB, $\frac{1}{9}$ — kontorassistent Birthe Dam, produktionstek. afd., $\frac{9}{9}$ — assistent Ragna Pileborg, kiosken, $\frac{19}{10}$.

Omflytninger

J. Grøngaard fra FB til Industrigården, $\frac{1}{7}$ — P. M. Nielsen fra cirkulationsudd. til MR som undermester, $\frac{1}{7}$ — Hans Anker Nielsen fra kvalitetskontrol til afd. produktionsmidler, $\frac{1}{9}$ — Bent Skaanderup fra forkalkulation til MV, $\frac{1}{9}$ — Jørgen Grønlund fra organisationsafd. til spedition, $\frac{1}{9}$ — Lis Jacobsen fra lab. til reklame Industrigården, $\frac{1}{9}$ — Hanne Berg fra lønningsbogh. til lab., $\frac{1}{9}$ — Jesper Poulsen fra indkøbsafd. til organisationsafd., $\frac{1}{9}$ — Ulla Brest fra forkalkulation til lønningsbogh., $\frac{1}{9}$ — Ole Kramme fra spedition til forkalkulation, $\frac{1}{9}$ — Janni Nilsson fra forkalkulation til cirk., $\frac{1}{10}$ — Per Bruhn fra lab., til forkalkulation, $\frac{1}{10}$ — Erik Sørensen fra MR til kvalitetskontrol, $\frac{1}{10}$.

Fratrædelser

Tage Juul, lab., $\frac{15}{6}$ — K. Tolderlund, administration, $\frac{31}{7}$ — Inge Salling, kiosken, $\frac{31}{10}$.

Udnævnelse

Poul Nielsen udnævnt til fuldmægtig og leder af hovedlageret, $\frac{1}{8}$.

Fratrædelser

Jonna Schou Olsen, lampeafd., $\frac{14}{5}$ — Ruth Jessen, gramfonafd., $\frac{28}{5}$ — Walter Grimm, ejendommen, $\frac{18}{6}$ — Jytte Andersen, UA, $\frac{1}{7}$ — Zenia Kragh, MR, $\frac{2}{7}$ — Ebba Jørgensen, MF, $\frac{2}{7}$ — Nina Jørgensen, UA, $\frac{2}{7}$ — Ulla Nissen, UA, $\frac{2}{7}$ — Kaj Larsen, spoleafd., $\frac{30}{7}$ — Inger Lyngfos, MR, $\frac{10}{9}$ — Anne Lise Olsson, spoleafd., $\frac{21}{9}$ — Svend Hahn, MV, $\frac{24}{9}$.

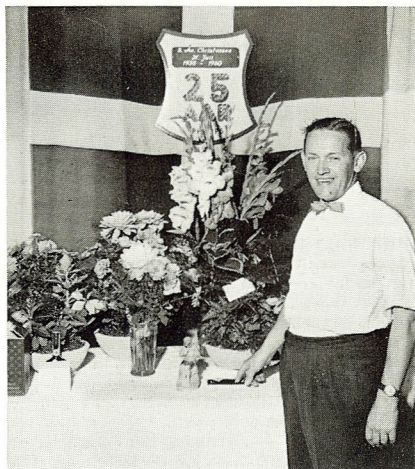
stor Større Størst

Den 1. oktober 1925 ansatte

Et hastigt blik på det meget omfattende personalenyt, der findes i dette nummer af Philiskopet, viser tydeligt den udvikling, der er sket de sidste 5 måneder. Af pladsmæssige grunde måtte vi — efter aftale — udelade navnene på 160 nyansatte på fabrikken, men havde vi taget alle disse navne med — foruden dem, der bringes her — var vi nået op på, at der i tiden fra 1. maj til 1. oktober blev ansat 250 nye medarbejdere hos Philips. Herfra skal dog trækkes en vis naturlig afgang.

En opgørelse, som personalekontorerne har foretaget pr. 1. oktober, viser, at der den nævnte dato var beskæftiget ialt 1925 mennesker hos Philips, i A. P. Hansens maskinsnedkeri og hos Dansk Røntgen-Teknik.

Fortsætter udviklingen med nogenlunde samme fart, vil medarbejder nr. 2000 blive ansat i begyndelsen af 1961.



25 års jubilæum

Den 31. juli fejrede man på fabrikken mester Sv. Aa. Christensen. Her er jubilaren ved gavebordet, der som det ses — bl. a. rummer et armbandsur til jubilarens andet håndled.

Efter sit jubilæum sendte Sv. Aa. Christensen denne tak til Philiskopet. At den først fremkommer nu tager redaktionen på sin kappe:

— Da jeg sikkert ikke har fået sagt tak til alle og ikke mindst til dem, der arrangerede mit jubilæum så smukt, beder jeg på denne måde alle modtage min hjerteligste tak for de mange smukke blomster og dejlige gaver.

Sv. Aage Christensen.

PHILISKOPET

UDGIVES AF PHILIPS $\frac{1}{8}$

Redaktion:

Hans-Georg Andersen og Anne-Marie Andreassen

Bladudvalg:

Erik Broe, Kurt Haagensen, B. Henriksen, Anne Marg. Jeppesen, Rud Jeppesen, Svend Loft og G. Frederiksen