

## JUBILÆUMS-RECEPTION

Direktør S. A. Windelins 25 års jubilæum fredag den 3. januar markeres med en reception på jubilæumsdagen kl. 10-12 i foredragssalen, Prags Boulevard 80.

### DIREKTØR WINDELIN SIGER:

– Efter liberaliseringens gennembrud i 1960 var vi det første af de nationale Philips-selskaber, som mødte frem med en plan, der kunne bidrage til en mere rationel fordeling af produktionsopgaverne Philips-selskaberne imellem.

\*

– Alle og enhver ved, at der rationaliseres på fabriksområdet. Men det er sjældent, nogen tænker over, at der samtidig er foregået en betydelig effektivisering af salgsarbejdet.

\*

– Desværre har det store flertal af funktionærene ikke fået anledning til at fortælle noget om deres trivsel. Mentalhygiejnisk Forskningsinstitut har endnu ikke grundlag for at gå længere end til arbejdslederne. Men så vidt jeg forstår, vil man i nær fremtid også være i stand til at analysere funktionærernes trivsel, og det må vi med forventning se hen til.

\*

– Trivselsrapporter er ikke diplomer, man hænger op på væggen, men værktøj, der skal bruges til at gøre samarbejdet endnu mere gnidningsløst i fremtiden.

\*

– Møder man mennesker med åbenhed, tillid og vilje til at være loyal, så vil de også møde en med den samme indstilling, og man når derigennem frem til et tilfredsstillende samarbejde.

\*

– Når vi tager de ydre omstændigheder i betragtning, har 1968 været et godt år for Philips i Danmark.

\*

– 1969 tegner til at blive et år med fremgang for vort selskab.

\*

– Tak for godt samarbejde og for en altid positiv indstilling!

SE INTERVIEWET →



Direktør S. A. Windelin – 25 års Philips-jubilar fredag den 3. januar.

## HER MÅ VIST FOREGÅ NOGET GALT-!

– mente den unge kontorchef, som i 1944 gjorde en chokerende opdagelse, efter at han havde været et par uger hos Philips ...

## MEN DET VAR EN MISFORSTÅELSE...

Og nu, da han (som administrerende direktør) kan se tilbage over Philips-udviklingen gennem de sidste 25 år, konstaterer han:

## DET ER EGENTLIG GÅET HELT GODT

– Der var kun gået et par uger efter min ansættelse i januar 1944 som kontorchef i fabriksadministrationen på Amager, da jeg gjorde en opdagelse, som forekom mig temmelig chokerende, fortæller direktør S. A. Windelin med et smil. Jeg kom tilfældigvis forbi det bånd, hvor radioapparaterne blev monterede, og dér så jeg, at man pillede rørene ud af apparaterne, så snart de var nået hen til enden af båndet, hvorefter apparaterne blev pakkede og afleverede til Kommerciel afdeling. Og selv om jeg på det tidspunkt ikke kendte ret meget til fabrikationsmetoder inden for radiobranchen, var jeg klar over, at der skulle være rør i apparaterne. Her måtte der foregå noget helt galt, tænkte jeg.

(fortsættes side 2)

## DET VAR DE SÅKALDTE „KOLDE MODTAGERE“!

Den daværende fabriksdirektør, Erstad, beroligede mig imidlertid: Det var rigtigt nok, at rørene blev taget ud af de færdige apparater. Men det var man nødt til, for fabrikken rådede ikke over andre rør end dem, der skulle bruges til at kontrollere, om de øvrige komponenter var i orden. De færdige, men rør-løse apparater – „kolde modtagere“, som de blev kaldt – afhentedes af salgsafdelingen og blev af denne transporteret ud til oplagring på det gamle Tvedes Bryggeri. Her afventede de krigens afslutning, som igen ville gøre det muligt for os at importere radiatorer, der – måske – kunne gøre de kolde modtagere varme. Det var i virkeligheden en meget dristig operation, for ingen kunne med sikkerhed vide, om disse apparater, som efterhånden hobede sig op i titusindvis, nogensinde ville komme til at fungere. Det drejede sig om millionværdier, som kunne gå til i ventetiden. Men ledelsen vovede forsøget, fordi den var klar over, at tyskerne ellers ville kræve vor arbejdsstyrke og fabrikskapacitet udnyttet til deres formål. Heldigvis blev dristigheden belønnet. Da rørene kom i efter krigen, viste det sig, at apparaterne ikke havde taget nogen skade, og vi kunne ret hurtigt levere til det danske marked, hvor radiomodtagere var en mangelvare.

### Da Philips handlede med heste og melasse

– I de første efterkrigsår kunne det ellers nok knibe med at tilfredsstille markedets krav og vore egne ekspansive tilbøjeligheder, fortsætter direktør Windelin. – Den internationale Philips-koncern var inde i en vældig udvikling, bl. a. på grund af elektronikkens fremvækst. Men samtidig var perioden præget af skræppe handelsrestriktioner, som havde en tendens til at fastlåse vareudvekslingen til de kontingenter, som var gældende før krigen, da samhandelen mellem Danmark og Holland ikke var særlig omfattende. Ville Philips i Danmark følge chancerne op, måtte mange mærkelige veje betrædes. Det var bytteforretningernes tid. Af det held, man havde på dette labyrintiske felt, afhang meget i de dage. Hvis det skulle lykkes os at fremskaffe nødvendige underdele til vor egen produktion og færdigvarer til udvidelse af produktprogrammet, måtte vi kaste os ud i bytteforretninger med for os så uvante varer som f. eks. heste og melasse.

Lidt efter lidt drejede vi dog fra sådanne bytteobjekter over på nogle, der var mere naturlige for os. Vi fremstillede allerede adskillige produkter til hjemmemarkedet. Men nu kom vi også ind på at producere drosselspoler, lamper og Philishave m. v. i et sådant omfang, at disse varer kunne indgå i byttehandelen. Det var en mindre broget forretning end de oprindelige byttehandeler, og tillige gav det os vore første erfaringer med hensyn til eksportproduktion, som er underkastet særlig hårde krav. Vi blev indstillet på at honorere disse krav, og det kom os til nytte, da handelsrestriktionerne veg for liberaliseringen her i Europa efter 1960.

### En mulighed, der blev udnyttet

– Liberaliseringen gav stødet til en strukturalisering inden for den internationale Philips-koncern?

– Ja, nu kunne man lade de enkelte fabrikker

specialisere sig og producere i større serier end hidtil med alle de fordele, dette indebærer. Og med den tilvænnning til eksportproduktion, som efterkrigstidens bytteforretninger havde givet os, stod vi danske Philips-folk lidt bedre rustede, end vi ellers ville have gjort, til at møde denne nye situation. Vi var endda det første af de nationale Philips-selskaber, som mødte frem med en plan, der kunne bidrage til en mere rationel fordeling af produktionsopgaverne Philips-selskaberne imellem. Vort forslag om, at Philips i Danmark skulle være et produktionscenter for kanalvælgere – senere suppleret med at vi skulle udvikle og fremstille TV-måleudstyr til hele koncernen – fik en positiv modtagelse. Det gav os muligheder for at starte en egentlig eksportproduktion – muligheder, som vi da heldigvis også har formået at udnytte!

### Ikke bare produktionen, der er rationaliseret

– Og det skyldes, at produktionen er rationaliseret, også lokalt?

– Det er sket til stadighed i en meget lang årrække. Ellers ville vi slet ikke have været en konkurrencedygtig eksportvirksomhed i dag. Alle og enhver ved da også, at der rationaliseres på fabrikationsområdet. Derimod er det for resten sjældent, nogen tænker over, at der samtidig er foregået en betydelig effektivisering af salgsarbejdet. Men at det er tilfældet, kan påvises med tørre tal. I 1944 var årsomsætningen pr. ansat i distributionsleddet ca. 42.000 kr. imod ca. 490.000 kr. i 1968. Udregnet i kroner er der altså næsten sket en 12-dobling! Ganske vist ligger prisniveauet i dag 2–3 gange så højt som for 25 år siden, og sammensætningen af vort salgsprogram er også undergået ændringer. Men det er ikke desto mindre åbenbart, at salgsarbejdet i høj grad er blevet effektiviseret.

– Det vil skabe øget respekt i produktionsafdelingerne for dem, der er beskæftiget med andre ting...

– Åh, mon vi ikke allerede er ret gode til at respektere hinanden? Det er nok bare menneskeligt, at man gerne vil anse sit eget arbejde for særlig betydningsfuldt. I gamle dage sagde de, der sad i Krystalgade: „... og så har vi en fabrik ude på Amager“, mens de, der var ansat på fabrikken, forklarede: „... og så har vi et salgskontor i Krystalgade!“ Men ét af formålene med den ændring af organisationsstrukturen, som blev gennemført for snart en halv snes år siden, var at få alle, der arbejdede inden for en hovedgruppe, anbragt under samme tag, så de kunne få en klarere fornemmelse af fæl-

## TAK FOR GODT SAMARBEJDE OG POSITIV INDSTILLING!

– Det er en af Deres mange opgaver som administrerende direktør at gøre status i „Philiskopet“ her ved nytårstid...

– Ja, men i år må jeg nok fatte mig i kort-hed, hvis ikke mine udtalelser skal fylde hele bladet.

Først om 1968: Når vi tager de ydre omstændigheder i betragtning, har det været et godt år. Vi trådte ind i det med lidt bange anelser efter devalueringen og den økonomiske stramning. Men det gik ikke så galt, som man kunne have frygtet. Helt så godt som i

lesskabet. Og mon ikke der er sket en hel del i den retning?

– Nu er vi vist ved at komme ind på den trivselsundersøgelse, som omtales i en anden artikel i „Philiskopet“. Har De nogen kommentarer?

– Først og fremmest den, at undersøgelsen kun omfatter en tredjedel af de ansatte. Jeg ville gerne have haft en trivselsundersøgelse, der dækkede hele organisationen. Mentalhygiejnisk Forskningsinstitut har imidlertid endnu ikke grundlag for at gå længere end til arbejdslederne, og det måtte vi naturligvis affinde os med. Desværre betyder det, at langt det store flertal af funktionærerne ikke har fået anledning til at fortælle noget om deres trivsel. Det ville ellers have været interessant at høre tilkendegivelser fra deres side. Så vidt jeg forstår, vil Mentalhygiejnisk Forskningsinstitut dog i nær fremtid være nået så langt frem i sit arbejde, at man også kan analysere funktionærernes trivsel. Det må vi se hen til med forventning.

– Resultatet af den undersøgelse, der er foretaget i fabriksafdelinger og lagre i Jenagade er meget tilfredsstillende?

– Efter den foreløbige rapport at dømme ligger vi bedre end de fleste andre virksomheder. Men vi må huske, at trivselsrapporter ikke er diplomer, man hænger op på væggen. De er værktøj, der skal bruges til at gøre samarbejdet endnu mere gnidningsløst i fremtiden. Derfor vil jeg næsten håbe, at den endelige og mere udførlige rapport afslører nogle endnu ukendte sandkorn, som bør fjernes fra maskineriet.

### Efter strejken i 1954 –

– De blev chef på fabrikken i Jenagade i 1955, året efter strejken...

– Ja, og den arbejdsperiode, som fulgte, tænker jeg altid tilbage på med glæde. Jeg kan godt lide at arbejde med mennesker, at få bolden til at trille. Og det lykkedes da heldigvis at få et virkelig godt samarbejde i stand, skønt der til at begynde med herskede udpræget mistillid mellem de forskellige grupper. Jeg erfarede dengang, at møder man mennesker med åbenhed, tillid og vilje til at være loyal, vil de også møde en med den samme indstilling, og man når derigennem frem til et tilfredsstillende samarbejde. – Savner De ikke som administrerende direktør den brede berøringsflade med virksomhedens medarbejdere?

– Jo, ganske afgjort. Selv om jeg helst ville bevare tidligere kontakter, må jeg erkende, at det kun lader sig gøre i begrænset omfang. Det er et tab. Men på den anden side er det et meget fascinerende job, jeg har, ikke mindst fordi Philips er så vidt spændende en virksomhed.

1967 var resultatet ganske vist ikke, men det havde vi heller ikke ventet.

Og så om 1969: Franc's kriser har påny mindet os om, hvor sårbart det samfund er, vi lever i. Havde krisen ført til opskrivning af D-mark og eventuelt gylden – og det så en overgang ud til at være lige ved! – så ville det have været ubehageligt. Men slipper vi for overraskelser af den art, tegner 1969 til at blive et år med fremgang for vort selskab. Direktør Windelin siger til slut:

– Det er altså på baggrund af forholdsvis

# PHILISKOPET JOURNALISTBESØG HOS PHILIPS

UDGIVET AF  
PHILIPS INDUSTRI OG HANDELS A/S  
Prags Boulevard 80, København S

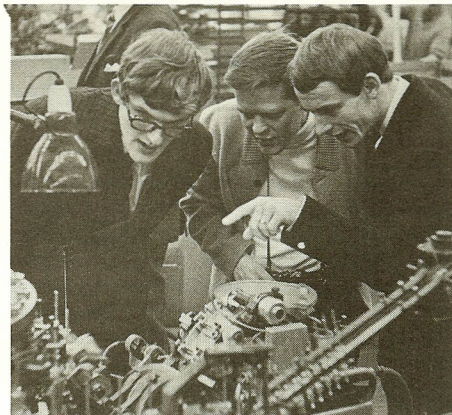
Redigeret af:  
Niels Jørgensen (ansvarh.)  
og H. Bjerno  
Lay-out:  
Rud Jeppesen  
Bladudvalg:  
Rolf Carlsson, Erik Hornsleth,  
Anne Margr. Jeppesen, H. Krebs, John Langhoff,  
Sv. Loft, V. K. Nyberg og K. Rosendahl.  
Næste nummer udkommer  
den 23. januar  
Stof må være redaktionen i hænde senest  
den 9. januar

## Stor interesse for produktionsomlægning og trivselsundersøgelse

28 journalister fra dagblade og tidsskrifter deltog i et pressemøde, Philips havde inviteret til tirsdag den 19. november. I 4½ time fik de orientering om Philips og lejlighed til at se udviklings- og produktionsafdelinger. Besøget sluttede efter direktør S. A. Windelins opridsning af selskabets produktionsstruktur med en livlig spørgetime. Rundturen, der foregik i bus fra Københavns centrum, startede hos Nordisk Glødelampe Industri i Herlev, hvor direktør H. G. Busck foreviste den stærkt automatiserede produktion.

På turen til Philips Radio i Jenagade afspilede et lydband med „Mentalhygiejnisk Forskningsinstitut“s rapport: „Sådan trives vi hos Philips“. Den vakte stor interesse hos journalisterne.

I Jenagade blev pressemøde-deltagerne modtaget af underdirektør C. Hermann, der sammen med civilingeniør S. A. Janlev fortalte om produktionen i Philips Radio og om den udvikling af TV-måleudstyr, der foregår her. Rundturen begyndte i køkkenet og kantinen, som omtales så hædrende i trivselsundersøgelsen, og gik videre til PIT-afdelingens udviklings- og produktionsafdelinger, til mentalvareafdelingen og derpå til kanalvælgerproduktionen på 3. og 2. sal.



To journalister og en pressefotograf studerer den stærkt automatiserede produktion af glødelamper.

(fortsat fra side 2)  
gode resultater og lyse forventninger, at jeg på direktionens vegne siger alle Philips-medarbejdere i Danmark hjertelig tak for deres indsats i det forløbne år og ønsker dem og deres familier en glædelig jul og et godt nytår.

Men dertil vil jeg gerne føje en varm, personlig tak til de – trods alt – mange, mange medarbejdere, som jeg har mødt i de 25 år, hvor jeg har haft den glæde at tjene Philips sammen med dem. Baggrunden for denne glæde har været fællesskabet i det daglige arbejde.

Tak for godt samarbejde og for en altid positiv indstilling!

„Philiskopet“s julekonkurrence:

**FIND  
12 RIGTIGE  
OM PHILIPS  
OG VIND EN  
TRANSISTORRADIO**

Under pressemødet, som er omtalt andet sted i „Philiskopet“, fik deltagerne ved starten udleveret en tipskupon, der skulle give mulighed for at finde „12 rigtige om Philips“.

To af vore gæster havde 11 rigtige, én havde 10 og ret mange lå på 9 og 8 rigtige. Det var et fint resultat, når man tager i betragtning, at deltagerne kun kendte Philips udefra. De to 11'ere var udfyldt af redaktør C. Winkler, „Politiken“, og direktør Geo Cortsen, „Rateksa“.

Den samme tipskupon findes som bilag til dette nummer af „Philiskopet“. Ved at udfylde den deltager De i julekonkurrencen om to „Philetta“ transistorradioer.

Der trækkes lod om én „Philetta“ mellem dem, der har 12 rigtige. Findes der ingen 12'ere, da mellem de, der har 11 rigtige, o.s.v. Dernæst trækkes der lod mellem alle indsendere af tipskuponen (minus den allerede udtrukne vinder) om endnu en „Philetta“. De Philips medarbejdere, der deltog i pressemødet, kan ikke deltage i konkurrencen.

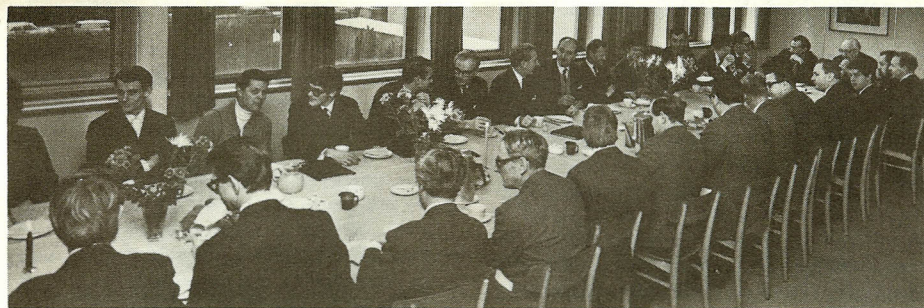
Tipskuponen må være „Philiskopet“ i hænde senest fredag den 3. januar. Resultatet bekendtgøres i næste nummer af bladet.

### Intet tilbage af stemningen fra 1954

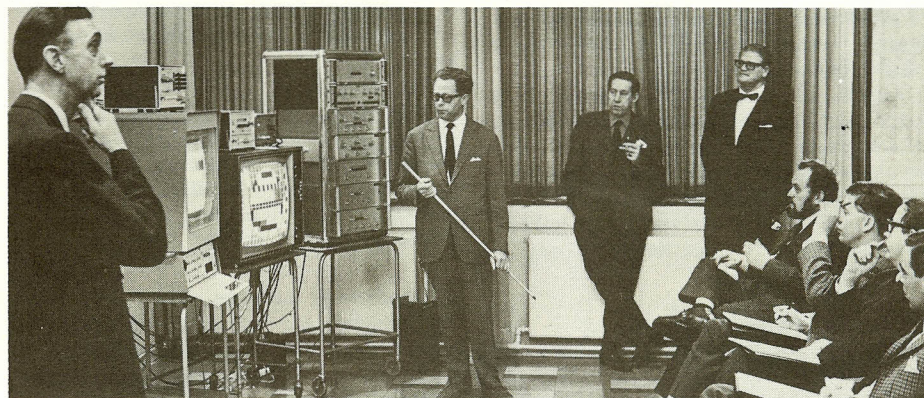
Besøget sluttede med en frokost på Industriegården, hvor foruden de allerede nævnte deltog direktør Egon Hansen, fællestillidsmand Sv. Loft og formanden for værkstedsfunktionærernes sektion, V. Falck. – Direktør Windelin redegjorde bl. a. for den produktionsomlægning, som gradvis har fundet sted, således at komponenter til radio- og TV-modtagere –

som for eksempel kanalvælgere, detektorenheder og metaldele – nu erstatter produktionen af færdigvarer. Og dermed var man nået til sidste punkt på dagsordenen: Spørgertimen. De mange spørgsmål, der blev stillet, viste tydeligt, at journalisterne var interesserede i det, de havde set og hørt. Et af spørgsmålene gik ud på, om der var noget tilbage i virksomheden af stemningen fra strejkedagene i 1954. Hertil svarede Sv. Loft, at der siden dengang var opbygget et godt og tillidsfuldt samarbejde.

– Ikke mindst på grund af det samarbejde, sagde han, som blev indledt med direktør Windelin, der i 1955 blev chef for fabrikken, kan vi i dag fastslå, at der intet er tilbage af stemningen fra 1954, heller ikke mellem funktionærer og tillidsfolk.



Deltagerne i pressemødet ved morgenkaffen på Nordisk Glødelampe Industri.



Underdirektør C. Hermann (til venstre) under orienteringen om produktionen i Philips Radio sammen med civilingeniør S. A. Janlev, fællestillidsmand Sv. Loft og formanden for værkstedsfunktionærernes sektion, V. Falck.

# LIVLIG HØRING HOS PHILIPS OM DEMOKRATI PÅ ARBEJDSPLADSEN

**Kan ledelsesmetoderne fornyes inden for de eksisterende rammer, eller må Arbejdsgiverforeningen ændre sit standpunkt til LO's røde betænkning?**

– Oplægget i den røde betænkning om „Demokrati på arbejdspladsen“ er ikke særlig idérigt, og vi befinder os lige som i et dødvande, sagde lektor Torben Agersnap (der er sociolog og formand for Arbejdsministeriets udvalg om „Demokrati på arbejdspladsen“) ved en livlig og interessant to timer lang „høring“ hos Philips Radio tirsdag den 3. december.

De øvrige medlemmer af vidnepanelet var førstedirektør Arne Lund, Dansk Arbejdsgiverforening, forbundsformand Anker Jørgensen, Dansk Arbejdsmands- og Specialarbejderforbund og forretningsfører V. Høedt Rasmussen, Foreningen af arbejdsledere i Danmark.

Høringen var kommet i stand på initiativ af værkstedsfunktionærernes sektion og fællesklubben, efter at LO's røde betænkning og Dansk Arbejdsgiverforenings svarpøje i den senere tid har været diskuteret af såvel arbejdere som arbejdsledere og andre funktionærer hos Philips.

Spørgerne ved høringen var redaktør Erik Hansen, programsekretær Jørn Damgaard, redaktør Carl John Nielsen, BT, og redaktør Henning Pedersen, Aktuelt.

Formanden for værkstedsfunktionærernes sektion, V. Falck, var ordstyrer.

Ca. 400 arbejdere og funktionærer overværede høringen, og efter en første runde benyttede mange sig af adgangen til at stille skriftlige spørgsmål, som af de deltagende journalister blev affyret mod panelet.

## Paragraf 4 rummelig nok?

På et spørgsmål til direktør Arne Lund, om han kunne tænke sig at gå med til, at arbejderne fik medbestemmelsesret, svarede han, at Arbejdsgiverforeningens ledelse fortsat anså den nuværende formulering i hovedaftalens paragraf 4 om arbejdsgivernes ret til at lede og fordele arbejdet på en for arbejderne forsvarlig måde for at være rummelig nok. Dertil svarede Anker Jørgensen, at Arbejdsgiverforeningen måtte ændre sit standpunkt i denne sag.

Vil tillidsmændene kunne leve op til den indflydelse, som LO ønsker at skaffe dem? Anker Jørgensen:

– Det kan måske knibe i begyndelsen, men vi kan ikke vente med at indføre demokrati på arbejdspladsen, til alle kan leve op til forventningerne. Jeg ville i øvrigt sætte stor pris på mere faste rammer om valg af tillidsmænd, så de ikke kan væltes i en frokostpause, selv om dette da heldigvis også er noget, der sjældent sker.

## Ledelsesmetoderne kan fornyes

Arne Lund: – Ejerskab og medbestemmelsesret skal følges ad, men ledelsesmetoderne kan fornyes på en sådan måde, at de ansatte i virksomheden virkelig engageres. Vi anerkender, at enhver tilstrækkelig engage-



Vidnepanelet i høringen om „Demokrati på arbejdspladsen“ bestod af førstedirektør Arne Lund, forbundsformand Anker Jørgensen, forretningsfører V. Høedt Rasmussen og lektor Torben Agersnap. Længst til venstre ses ordstyreren, V. Falck.



Der blev i en pause under høringen givet anledning til at stille skriftlige spørgsmål.

ret medarbejder må have en faktisk medindflydelse, og i de store virksomheder, hvor ejere og ledere ikke mere er samme personer, bliver det da også stadig mere og mere almindeligt.

Anker Jørgensen understregede, at de ansatte må være tæt på de beslutninger, der træffes. Vi bør i virksomheden have små snævre kontaktudvalg foruden de større virksomhedsnævne, der er omtalt i den røde betænkning, sagde han.

Jørn Damgaard spurgte: – Kan man „handle“, når det gælder overenskomstkravene om henholdsvis lønforbedringer og demokrati?

Anker Jørgensen: – Vi fører vore synspunkter frem, men må sommetider slå af for at opnå et kompromis. Men når det gælder de kendte lønkrav, så kan der ikke slås af! Arne Lund: – Hvis man først løser det ene problem i foredragelighed, kan det næste måske smutte lidt lettere.

## Arbejdslederen må være smidig

Har arbejdslederen to ben at stå på?

Høedt Rasmussen: – Ja, han må være smidig og kunne tale såvel arbejdsgivernes som arbejderne sprog ... Vi vil ikke være kedede af at blive fritaget for den opgave at afskedige folk.

Er det rigtigt at sætte uddannelsen i første række, foran indførelsen af demokrati på arbejdspladsen? Arne Lund: – Ja. Anker Jørgensen: – Nej, for øvelse gør mester. Kun gennem erfaring kan vi blive dygtige nok til at være med i beslutningsprocessen.

Har den røde betænkning to ansigter? Anker Jørgensen: – Den er et oplæg til debat og har først og fremmest et fagligt sigte.

Lektor Torben Agersnap kom til afslutning ind på de ansattes trivsel og mente, at det var tvivlsomt, om ret mange ville være interesseret i medbestemmelse med hensyn til virksomhedens salgspolitik og investeringer. Derimod ville den enkelte trives, hvis han eller hun fik medindflydelse på sine egne arbejdsforhold.

Såvel Radioavisen som Aktuelt Kvarter omtalte høringen, og dagen efter bragte aviserne uddrag af debatten.

## OLYMPISK PPR-ANDESPIL

Traditionen tro var der lagt megen forberedelse i PPR's andespil. 1968 er året for de olympiske lege, og det havde fået festudvalget til i aktualitetens navn at arrangere festen i olympisk tegn. Vi kan vist roligt sige, at arrangørerne selv havde fortjent at komme op at stå på den sejrsskammel, som de aftenen igennem sendte vinderne af andespillet op på.

Efter en vellykket middag og tolv andespil indledtes de olympiske PPR-lege. Blandt andet så man medlemmer i bokseringen forsøge at binde slips på modstanderne med boksehandsker, andre forsøgte på motionscykler at sætte fartrekord i minut-kørsel, og der var højdespring med samlede ben. Selv efter disse anstrengende øvelser var der mange, der fortsatte i fin stil, da musikken spillede op og dansegulvet var ryddet.

Den olympiske flamme – der ved festaftenens indledning ankom med løber og bragtes op til toppen af en høj stige – lyste den aften ud over et festligt andespil, hvor deltagerne morede sig til den store guldmedaille.



PPR-formand Erik Hornsleth blæste – efter bedste evne – olympisk fanfare, da vinderne af et af de tolv andespil skulle kåres: (Fra venstre) fru A. Dahlmann, B. Christensen, fru G. Gulholm, G. Makhholm og fru A. Gregersen.

# TRIVSLEN I PHILIPS RADIO

**Mentalhygiejnisk Forskningsinstituts undersøgelse viser, at medarbejderne i produktionsafdelinger og på lagre i Philips Radio og Repax trives bedre end i gennemsnittet af de tidligere undersøgte 25 virksomheder**

## Mulighed for trivselsundersøgelse blandt funktionærer efter nytår

I oktober måned gennemførte Mentalhygiejnisk Forskningsinstitut en undersøgelse af trivsels- og tilfredshedsforholdene i produktionsafdelinger og på lagre i Philips Radio og Repax. En kortere redegørelse herom forelå den 18. november indeholdende nogle foreløbige resultater, som blev gennemgået på et samarbejdsudvalgsmøde og derefter udsendt til medarbejderne i Jenagade og på Landlystvej.

Det endelige resultat, som foreligger, vil nu komme til behandling i samarbejdsudvalget.

### 593 deltagere i undersøgelsen

En af undersøgelsens ledere, cand. psych. John Rosenstock, fortæller om den anvendte metode og om resultaterne:

– I undersøgelsen deltog 549 arbejdere og 44 arbejdsledere, der alle udfyldte et anonymt skema med 24 spørgsmål af typen: „Hvorledes er De tilfreds med...?“ Spørgsmålene tæller med forskellig vægt, der sammenlagt giver den enkelte deltagers trivselstal. (Ved trivsel forstås den generelle tilbøjelighed til at være tilfreds).

Det samlede materiale giver oplysninger om tilfredsheden med de forhold, der er spurgt om. Hvis man ønsker at vide, hvor tilfreds man er med frokoststuen, kan man se, hvor mange medarbejdere, der på dette felt har svaret, at de er godt eller udmærket tilfredse på dette område. Hos Philips Radio svarede 86,7 %, at det var de, og dette kan så sammenlignes med, hvor stor en procentdel af medarbejderne i de øvrige undersøgte virksomheder, der svarede, at de var udmærket eller godt tilfredse. Det var 62,9 %. Og heraf kan så udledes, at man hos Philips Radio er mere tilfreds med frokoststuen, end man er i gennemsnittet af de andre virksomheder, der er undersøgt.

Af totaloversigten (som vi bringer i tilslutning til denne artikel – red.) kan tilfredshedstallene fra Philips Radio aflæses. Tillige vises tallene for de tidligere undersøgte 25 virksomheder (kaldet total materialet), og der kan så drages sammenligninger. Totalmaterialets tal dækker virksomheder i hele landet, overvejende i København, med ialt ca. 3.000 arbejdstagere.

### Kvinderne trives bedst hos Philips Radio

Undersøgelsen er delt op i syv undergrupper, så man lettere har mulighed for at finde frem til de punkter, hvor trivselen kan forbedres, fortsætter John Rosenstock. – Det vil føre for vidt her at gå ind på disse detaljer, men det kan nævnes, at kvindernes trivsel hos Philips Radio er bedre end mændenes, men at både mænd og kvinder trives bedre her end i gennemsnittet af de nævnte virksomheder.

Trivselen blandt de faglærte og ufaglærte er også bedre her, ligesom det ligger klart, at de yngre aldersgrupper trives bedst hos Philips. Det gælder dog ikke lærlingene, som har givet udtryk for en dårligere trivsel end i gennemsnittet af „de 25“. Med information om virksomheden, virksomhedsledelsen, trygheden i ansættelsen, ar-

bejdstillrettelæggelsen og forholdet mellem arbejdsledere og arbejdere er tilfredsheden større i Philips Radio end i totalmaterialet. For to forholds vedkommende ses en klart ringere tilfredshed. Det gælder arbejdslokalerne og arbejdstempoet.

### Bedre end på de fleste andre arbejdspladser

Skal jeg prøve at sammenfatte undersøgelsens resultat, må det altså blive, at man trives godt hos Philips – bedre end på de fleste andre undersøgte arbejdspladser. Det har i aviserne været skrevet, at Philips havde den bedste trivsel. Det er ikke helt korrekt, men den ligger over gennemsnittet af de tidligere undersøgte 25 virksomheder.

– Efter nytår er Mentalhygiejnisk Forskningsinstitut klar til at gå i gang med trivselsundersøgelser blandt funktionærer. Det bliver i første omgang undersøgelser, hvor vi går ud og taler med funktionærer og finder frem til, hvad de synes er væsentligt. Derpå udføres en foreløbig prøve for at finde frem til, om spørgsmålene er forståelige. Vi håber, at vi også kommer til at undersøge Philips-funktionærernes trivsel, slutter John Rosenstock.

## RESULTATET AF TRIVSELSUNDERSØGELSEN

Hvor mange procent af arbejdstagerne er udmærket eller godt tilfredse med:	Philips Radio A/S (produktion og lagre)	Totalmaterialet
Eget dagligt arbejde .....	72,9	74,4
Arbejdets tilrettelæggelse .....	47,4	41,3
Tonen på arbejdspladsen .....	75,4	69,2
Arbejdstempoet .....	56,8	64,6
Frokoststuen .....	86,7	62,9
Den daglige ledelse .....	64,7	58,4
Arbejdstiden .....	71,4	75,5
Omkædnings- og vaskeforholdene .....	63,4	59,8
Den information, der gives om virksomheden .....	61,6	46,0
De oplysninger, der modtages om eget arbejde .....	60,1	54,1
Sammenholdet .....	60,1	55,5
Lønnen .....	44,1	45,8
De nærmeste overordnede .....	76,0	74,6
Egen arbejdsindsats .....	71,9	72,1
Kammeratskabet .....	70,3	71,6
Muligheden for at holde pauser ud over faste spisetider .....	75,6	69,3
Den måde éns evner udnyttes på .....	64,5	61,9
Forholdet mellem arbejdsledere og arbejdere .....	68,1	61,0
Trygheden i ansættelsen .....	71,6	62,6
Den måde éns arbejde bliver vurderet .....	63,0	56,8
Virksomhedsledelsen .....	62,1	51,7
Samarbejdet .....	54,3	49,6
Arbejdslokalerne .....	40,4	52,1

★  
**JULE-  
KNAS**



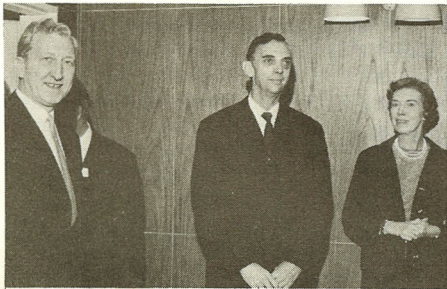
# VI HAR ALTID BEUNDRET DERES STORE DYGTIGHED, FRISKHED OG PRÆCISION

Underdirektør C. Hermann blev hjerteligt hyldet fra mange sider på 25 års jubilæumsdagen

– Jeg har glædet mig til denne fest siden min første dag hos Philips, indledte underdirektør C. Hermann spøgefuldt sin takketales ved receptionen i anledning af hans 25 års jubilæum den 31. oktober. Og hvis det er rigtigt, må man vist sige, at han også har haft noget at glæde sig til.

Sammen med sin frue blev C. Hermann budt velkommen til receptionen af direktør S. A. Windelin, der bl. a. sagde: – De har været vært ved en hel række jubilæer og været med til at gøre „dagen“ til en oplevelse for mange. Forhåbentlig bliver denne dag også en oplevelse for Dem.

Rækken af gratulanter, der ønskede at hilse på dagens populære midtpunkt, var meget lang. Som den første mødte Bent R. Holm frem med gaven fra kolleger og medarbej-



Direktør S. A. Windelin ankommer til receptionen sammen med underdirektør C. Hermann og frue.



Mange medarbejdere ønskede underdirektør C. Hermann til lykke. Her studeres en af de interessante gaver af (fra venstre) fru Dora Hansen, fru Alvine Filbert og fru Conny Tøttrup.



Bent R. Holm har overrakt gaven fra kolleger og medarbejdere; det var bl. a. et guldlommeur til at lægge på bordet under de mange møder.

dere, og han sagde: – Vi har altid beundret Deres store dygtighed og friskhed, og De har været et godt eksempel på præcision. Gaven bestod af et guldlommeur og 1. bind af Acton Friis-værket „Danmarks store øer“. Fællesklubben opfyldte et ønske hos jubilareren, en skibsmalmklokke, der blev afsløret og overrakt af Sv. Loft. Bind 2 af „Danmarks store øer“ blev af P. Rigbolt givet på værkstedsfunktionærernes vegne, og fra personaleforeningen PPR modtog C. Hermann en bordlighter tillige med et gammeldags fyrtøj af Erik Hornsleth. Fra Repax-teknikerne overrakte V. Mørkov en vinkurv.

At C. Hermann har en enkelt „svaghed“ blev i øvrigt afsløret under jubilæumsfestligheden. Han blev velforsynet med smørkage og porter. Under receptionen vrimlede det ind med blomsterhilsener og gaver, så det blev et bugnende jubilæumsbord, inden festlighederne fik ende.

## TAK

Endnu helt overvældet over den megen virak, der blev mig til del på min 25 års jubilæumsdag, vil jeg hermed gerne udtrykke min hjertelige tak til alle de mange medarbejdere og venner fra nær og fjern i selskabet, som var med til at gøre denne dag til et uforglemmeligt minde for mig.

C. Hermann



Sv. Loft ønsker på fællesklubbens vegne til lykke med en skibsmalmklokke.



Når vi puster længe nok, kommer der ild i dette gamle fyrtøj, siger PPR-formand Erik Hornsleth, der tillige overrakte en moderne bord-gaslighter.

## Idékassen:

### BELØNNING PÅ 500 KR. FOR NYT KANALVÆLGER-VÆRKTØJ

Belønningskassen har atter været åbnet – dog kun på klem. Ud smuttede én belønning og to opmuntringspræmier til medarbejdere i Philips Radio.

De udbetalte præmier fordelte sig således: 500 kroner til værkfører J. Graae Jensen, afdeling MK, 75 kroner til fællestillidsmand Sv. Loft, afdeling Ejd., og 75 kroner til elektrotekniker A. P. Buhl, afdeling PIT.

Graae Jensen har i forbindelse med produktionen af UV-1 kanalvælgere produceret et toleranceværktøj, der i væsentlig grad letter sammenspændingen af de mekaniske dele. Endvidere må det bemærkes, at konstruktionen er overtaget af Philips i Eindhoven og derfra videregivet til andre kanalvælgerproducenter.

O. Topp

## IDÉ KONKURRENCE

En konkurrence, der henvender sig til samtlige medarbejdere i Philips, er udskrevet af idé-kassens tekniske komité i Philips Radio. Herom skriver komitéens formand, O. Topp:

For alle Philips-medarbejdere udskrives hermed den i sidste nummer af „Philiskopet“ omtalte konkurrence.

Den konkrete opgave, som alle skulle have en mulighed for at løse, lyder:

„På hvilken måde kan man bedst, hurtigst og mest korrekt meddele Philips Radio en sygemelding?“

Til orientering for de medarbejdere, der ikke kender baggrunden for problemet, skal det oplyses, at det nuværende system med indtelefonering af sygemeldinger for timelønnede medarbejdere ofte svigter, især mellem kl. 6 og 8.

Følgende grunde kan bl. a. anføres:

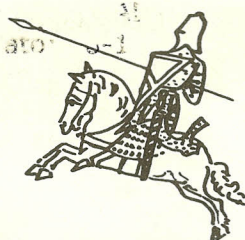
1. Portneren, til hvem telefonbeskeden i dag indgår, er ikke konstant ved telefonen i ovennævnte tidsrum.
2. De venlige hjælpere, der indtelefonerer sygemeldinger, har ikke altid tilstrækkeligt kendskab til den sygdomsramte medarbejders ansættelsesforhold (for eksempel arbejdsnummer og afdeling).

Forslagene kan skrives på idékassens almindelige blanketter eller brevpapir – alt efter ønske. Husk blot: Navn/arbejdsnummer og afdeling. Forslagene skal indsendes inden den 11. januar kl. 16 til „Idékassens tekniske komité“, O. Topp, bygning E, 1. sal, eller lægges i idékassens røde postkasser. Eventuelle anvendelige forslag vil blive behandlet efter de nugældende regler.

O. Topp

„Philiskopet“'s redaktion  
ønsker læserne  
glædelig jul og godt nytår

# PHILIPS I DANMARK VINDER INTERNATIONAL KONKURRENCE...



**For Rødovre Centrets højtaleranlæg har Danmark vundet en førstepris i en international Philips-konkurrence „Battle of Sound“**

En sølvstatuette af en rytter er i dag det synlige bevis på, at Philips i Danmark har gjort sig bemærket i en international konkurrence på så fremragende en måde, at det hjemførte førsteprisen for det bedste af 36 projekter fra 15 lande.

Statuetten blev sammen med et diplom og to smukt formede guldnåle med indlagte diamanter ved en festlighed fornylig i Eindhoven givet til afdelingschef S. Funch og salgsingeniør B. Bronée. I diplomet står: „I denne første konkurrence om lyd, der er udskrevet for perioden 1. november 1965 til 1. november 1967 om det bedste lydprojekt udført i overensstemmelse med teknisk rådgivning fra og på kommercielt initiativ af Philips-medarbejdere over hele verden, og med anvendelse af udstyr fra „Lyd og Projektgruppen“, er første-prisen tildelt Philips i Danmark for projektet i Rødovre Centret“.

Højtaleranlægget i Rødovre Centret blev opstillet i 1966 med teknisk rådgivning af B. Bronée og E. Pedersen fra forstærkerafdelingen i Philips Radio, hvoraf sidstnævnte senere har forladt Philips. På det 540.000 kvadratmeter store område med ca. 100 butikker, gågader, festplads, restaurant og bowlinghal lyder der dæmpet baggrundsmusik fra dette anlæg, der styres fra et kontrolrum med 14 forstærkere. De har tilsammen en udgangseffekt på 1.720 watt. Der er mulighed for at vælge mellem tre sideløbende musikprogrammer. Hver butik kan selv vælge sit program, mens musikken på de offentlige arealer styres fra kontrolcentret, hvorfra også mikrofonopkald kan foretages. I Orchidétrassen og bowlinghallen er der yderligere opstillet specialudstyr.



Direktør Egon Hansen (med diplom i hånden) lykønsker B. Bronée og S. Funch med førsteprisen i den internationale konkurrence „Battle of Sound“.



En del af Rødovre Centret, hvor der med det præmierede Philips højtaleranlæg er mulighed for afspilning af tre forskellige musikprogrammer. Rent æstetisk indgår højtalerne i Centret, så det kan være svært at finde dem.

Statuetten og diplomet pryder nu receptionen hos Philips-Bofa, som den daværende forstærkerafdeling nu er en part af.

## MISUNDELSENS BRØD I KUNST-KANTINERNE

**I anledning af Philips kunstforenings retrospektive udstilling af første-præmier i 10-året for foreningens start har vi bedt en kender og misunder anmelde udstillingen, der vist i kantinerne i Jenagade og på Industrigården i november måned**

Mon ikke de fleste mennesker, som mere eller mindre målbevidst har søgt at lære at forstå, hvad kunst er, føler det som at gå op til eksamen, hver gang de skal besøge en kunstudstilling? Er man i rette balance med sig selv og sine omgivelser, og vil man være i stand til at føle sig engageret i noget af det, man skal se?

Den retrospektive udstilling af første-præmier, som Philips kunstforening har arrangeret i anledning af sit 10-års jubilæum, burde

da være et godt forum at gå på opdagelse i og prøve sin kunstforstand på.

Kunstudstillingen indeholder essensen af, hvad kunstudvalget har kendt værdigt til udlodning blandt foreningens medlemmer, så selv om økonomien har sat visse begrænsninger, så hænger kunstudvalget altså helt og alene på valget. Bevidstheden herom giver én ligesom en følelse af lettelse, for så er det ikke bare én selv, der er oppe til eksamen, men også kunstudvalget – og det

har vel også undergået en slags udvikling i den tid.

Se, så har man jo straks noget at læne sig til ved sin egen vurdering af værkerne. Nu gælder det bare om at finde ud af årstallene for anskaffelsen af de enkelte billeder, og det står vel i nederste højre hjørne?

### Førstepræmier uden for ens egen rækkevidde

Altså – ind træder man med kendermine og uden misundelse over, at man ikke selv er ejer af nogen af disse første-præmier.

Nok har man haft lejlighed til at inspicere dem enkeltvis i årenes løb. Men vel vidende, at første-præmier altid ligger uden for ens egen rækkevidde, har man altid beskedent koncentreret sig om de små keramikskæbægre, man eventuelt kunne opnå som træst-præmie. Alt i alt er det nok noget temmelig ringe, det man vil fremvise. Herregud – man har jo lige været på Louisiana og set Picasso. Se, det var noget. Det ved man da, hvad er.

Når man så har været turen igennem, efter at have knebet øjnene sammen og foretaget de obligate dansetrin foran hvert billede for at fange det i den rette vinkel og belysning og med vekslende indre overbevisning har trukket på skuldrene eller nikket nådigt, be-giver man sig bort derfra og opdager til sin fortrydelse, at man alligevel må spise misundelsens brød, for der var nu flere af disse billeder, man gerne selv ville have ejet, hvad enten det så er virkelig kunst eller ej. Men det må det da for resten være, for ellers havde kunstudvalget vel ikke købt dem, og så har man altså alligevel lidt kunstforstand, for ellers kunne man vel ikke lide det. Jamen – hurra – så har kunstudvalget og man selv jo begge bestået eksamen.

Tilbage på sin arbejdsplads igen efter disse refleksioner føler man, at besøget trods alt har været en berigelse.

### Kunstudvalget har løst opgaven på eksemplarisk vis

Derpå rundkaster man sin uforgribelige mening til hvem, der gider diskutere emnet og finder ud af, at meningerne er meget delte. Det viser sig, at der vitterligt er flere, som foretrækker netop de billeder, man selv syntes midst om, og tvivlen om ens egen kunstforstand får fornyet næring. Man trøster sig dog med, at f. eks. inden for musik, som man heller ikke har forstand på, er der fans for alle retninger, som hver for sig kaldes kunst, så hvis man nu føler sig godt tilpas med sin egen måske noget konservative smag, så skidt med, hvad de andre synes.

Alene det, at der er så mange forskellige meninger om billederne på denne begrænsede udstilling, viser jo, at kunstudvalget har løst sin opgave på eksemplarisk vis ved, at der er noget at hente for enhver smag.

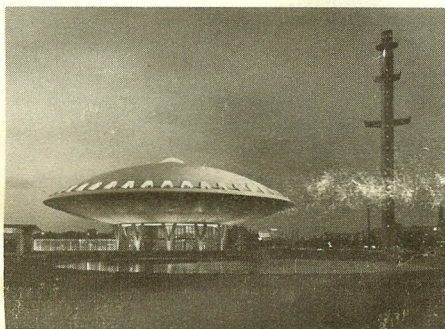
R. Dahlin



# EVOLUON ER SET AF EN MILLION

Torsdag den 21. november passerede gæst nr. 1.000.000 gennem tælleapparaterne i Evluon – seks måneder tidligere end forudset sidste år. Hver sjette gæst har været en udlænding.

For at markere modtagelsen af gæst nr. én million, introduceredes en ny form for rundvisning i Evluon. Hver gæst bliver nu vist rundt ved hjælp af en transportabel båndoptager. Man kan selv regulere tempoet under rundvisningen. Enhver variation mellem en halv time og hele dagen er mulig. Det er første gang, en rundvisning på så stor en udstilling gennemføres under denne form. Fra næste forår vil også rundvisning på hovedsprogene foregå med en båndoptager. Der sker bestandig ændringer på udstillingen. Ved nytårstid vil et nyt afsnit „Måling“ (måling af masse, af længde og af tid) blive præsenteret. I foråret 1969 vil „Prelude to Engineering“, de unges eldorado, gennemgå en omfattende ændring, og afsnittet „Naturvidenskab“ vil udvides med emner som frekvens og temperatur. Til næste år starter en gradvis fornyelse af udstillingen „Science and Engineering“.



Philips-udstillingsbygningen Evluon er blevet en af Hollands store turistattraktioner.

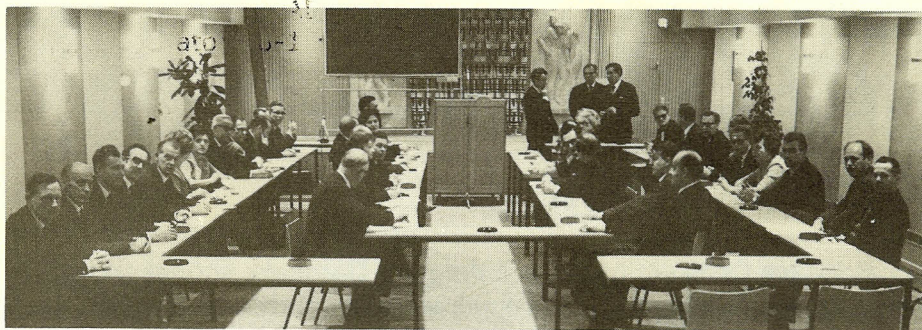
## PHILIPS FINT PLACERET

Philips er rykket én plads op på bladet „Fortune“s liste over de 200 største firmaer udenfor U.S.A. Efter omsætningen i 1967 på 18 milliarder kroner ligger koncernen nu på 6. pladsen. Shell er nr. 1 med en omsætning på 63 milliarder kroner, de næste er Unilever (42 milliarder), BP (22 milliarder), ICI (20 milliarder) og National Coal Board (18,3 milliarder). Folkevogns-koncernen, der i 1966 indtog 4. pladsen, er med sin 1967-omsætning på 17,5 milliarder kroner nu rykket ned som nr. 7. Montecatini-Edison, Siemens og Fiat ligger som nr. 8, 9 og 10.

### Største elektronik-fabrikant i Europa

I en oversigt, der bringes i det tyske blad „Der Zeit“, findes Philips på 8. pladsen blandt alle verdens elektronik-koncerner. Her er General Electric nr. 1 med knap 60 milliarder kroner og med IBM på 2. pladsen med en 1967-omsætning på ca. 40 milliarder kroner.

Det franske ugeblad „Enterprise“ placerer i en netop offentliggjort oversigt Philips øverst på listen over de europæiske elektronik-fabrikanter.



Der var 39 deltagere i Philips Radio's konference om undersamarbejdsudvalgenes arbejdsform. Her er de samlet i fællessalen på AOF's tillidsmandscenter til rapport-aflægning om gruppearbejdet og til videre diskussion.

## UDBYGNING OG FORBEDRING AF UNDERSAMARBEJDSUDVALG

Der skal tilstræbes en udbygning og forbedring af undersamarbejdsudvalgenes arbejdsform. Det var konklusionen af en konference, Philips Radio havde arrangeret lørdag den 9. november på AOF's tillidsmandscenter i København. Heri deltog samarbejdsudvalget samt et stort antal medlemmer af undersamarbejdsudvalgene.

Gennem en længere årrække har der eksisteret undersamarbejdsudvalg i Jenagade, og i de respektive afdelinger er man mødtes regelmæssigt for at drøfte opståede problemer

og løse disse, efterhånden som de kom frem. Der var nu efter denne indkøringsperiode ønske om at se nærmere på udvalgenes arbejdsform og finde ud af, om de fungerede efter hensigten. Konferencen åbnedes af underdirektør C. Hermann, og han gav sammen med fællestillidsmand Sv. Loft en kort introduktion til dagens arbejde, der foregik i fire grupper og med en afsluttende fælles diskussion. Resultatet af konferencen, der nu vil blive drøftet nærmere, vil være en god inspiration for udvalgene i deres fortsatte arbejde.

### EN TAK FRA BLODBANKEN

Overlæge C. Mygind Sørensen har sendt Philips en tak for den hjælp, der igen i år er ydet til Bispebjerg Hospitals blodbank. Under besøget i Jenagade og på Industriegården i begyndelsen af november gav 279 medarbejdere en donorportion.

Foruden takken fra overlægen kvitterede blodbanken for medarbejdernes indsats med 197 øl, 67 vand og et stort antal kopper kaffe og te.

Næste besøg er allerede aftalt til 6.-8. oktober 1969, hvor man håber på endnu større tilslutning end i år. De 279 portioner var nøjagtig samme antal som i 1967.

### KURSUS I FØRSTEHJÆLP

Tirsdag den 7. januar indledes et nyt kursus i førstehjælp med instruktører fra „Arbejdernes Samaritter Forbund“. Philips afholder omkostningerne i forbindelse med kurset, hvortil der er adgang for samtlige Philips-medarbejdere. Deltagerne mødes hver tirsdag kl. 16.30 i Jenagade til en to-timers lektion, og i slutningen af maj bliver der afholdt eksamen, hvor der uddelles diplom. Der er endnu et par ledige pladser. Tilmeldelse kan ske til ingeniør H. Krebs eller fællestillidsmand Sv. Loft.

### SELVANGIVELSEN OG KILDESKATTEN

Indførelsen af kildeskat i 1970 kan allerede ved udfyldelsen af selvangivelsen i næste måned give anledning til visse overvejelser. En information om overgangsreglerne, særligt med henblik på lønmodtagere, er udarbejdet af Philips revisor og kan af interesserede medarbejdere fås på personalekontorer eller sekretariater.

## SPORTEN

### Tennis: PHILIPS NR. 4

KFIU's holdturnering i tennis hvor Philips i år havde sin debut i mesterrækken, er nu afsluttet. Vi opnåede en 4. plads med 7 points efter ØKB (11 points), HiH (9 points), og foran FLS (6 points) og PB (5 points). Philips-holdet bestod af Sv. Blankholm (1. single), der vandt 4 kampe, H. Drejer (2. single), der vandt 2 kampe, og B. Larsen/V. Simonsen (herre-double), der vandt en kamp.

### Bridge-afdelingen: ERNST PEDERSEN/LETH RASMUSSEN SPILLER NU I MESTERRÆKKEN

Resultatet af den første turnering i denne sæson, en kombineret Mitchell og indvævet Howell partturnering, blev: Nr. 1: Ernst Pedersen/K. Leth Rasmussen, nr. 2: Kurt Olsen/Poul Hansen.

Onsdag den 4. december sluttede en partturnering, delt op i to rækker. De to sidste aftener før jul spilledes enkeltmandsturnering i flere rækker; heri deltog også det hold, der hidtil har nydt godt af Ib Lundby's fortræffelige undervisning. Bridgeafdelingen er så heldig stillet, at den har råd til i nogle måneder at give begyndere og andre interesserede en virkelig god start, som man så selv kan bygge videre på.

I KFIUs partturnering, der spilles i seks rækker, har vi fem par med. Efter opdelingen, der sker nu, kommer i alle tilfælde Ernst Pedersen og K. Leth Rasmussen med i mesterrækken. I holdturneringen har vi et hold med. Der er spillet to gange af turneringens ni.

Poul Hansen



PHILISKOPETS JULEKONKURRENCE:

# 12 RIGTIGE OM PHILIPS

UDFYLD HER

	1	X	2	1	X	2
Europas største kanalvælgerfabrik findes i	Holland	Danmark	Vesttyskland			
Philips Radio A/S udvikler og fabrikkerer	radioapparater	TV-modtagere	TV-måleudstyr			
Philips beskæftiger i Danmark	725 personer	1930 personer	6300 personer			
Nordisk Glødelampe Industri A/S ejes af	konkurrent til Philips	Philips alene	Philips og andre			
Philips' skandinaviske farve-TV-modtagere fremstilles i	Norge	Sverige	Finland			
Philips Radio A/S eksporterer årligt for	750.000 kr.	53 mill. kr.	417 mill. kr.			
Danske Philips-selskabers omsætning bliver i 1968	390 mill. kr.	87 mill. kr.	8,4 mill. kr.			
Danske Philips-selskabers årsomsætning var for 25 år siden	550.000 kr.	12 mill. kr.	120 mill. kr.			
Philips har haft produktion i Danmark siden	1933	1947	1903			
Philips Radio A/S eksporterer af sin produktion	3 %	97 %	20 %			
Nordisk Glødelampe Industri A/S producerer pr. år	1,7 mill. glødelamper	47 mill. glødelamper	20 mill. glødelamper			
Kemovit A/S ejes af	A/S Ferrosan	Philips	Philips og Ferrosan			

Navn .....

Afdeling ..... Selskab .....

Den udfyldte tipskupon må være "Philiskopet" i hænde senest d. 3. januar 1969