

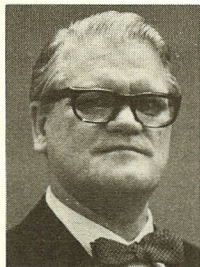
## VÆRKSTEDSFUNKTIONÆRERNE FEJRER 25 ÅRS JUBILÆUM

**Jubilæet markeres med en festaften på Orchidé-terrassen for foreningens medlemmer med fruer og en række gæster**

Lørdag den 14. november er det 25 år siden, Værkstedsfunktionærernes Sektion blev stiftet hos Philips. Baggrunden for sektionens oprettelse var ønsket hos en række arbejdsledere om et fælles forum for drøftelse af faglige emner og tillige en lokal organisation, der kunne optræde som forhand-

ledere i Danmark og lektor Torben Ager-snap. Blandt spørgerne var en række frem-trædende journalister. Det interesserede også i høj grad dagspressen. Godt en snes journalister overværede høringen.

Også ved trivselsundersøgelsen i produktionsafdelingerne i Philips Radio ydede sek-  
(fortsættes side 4)

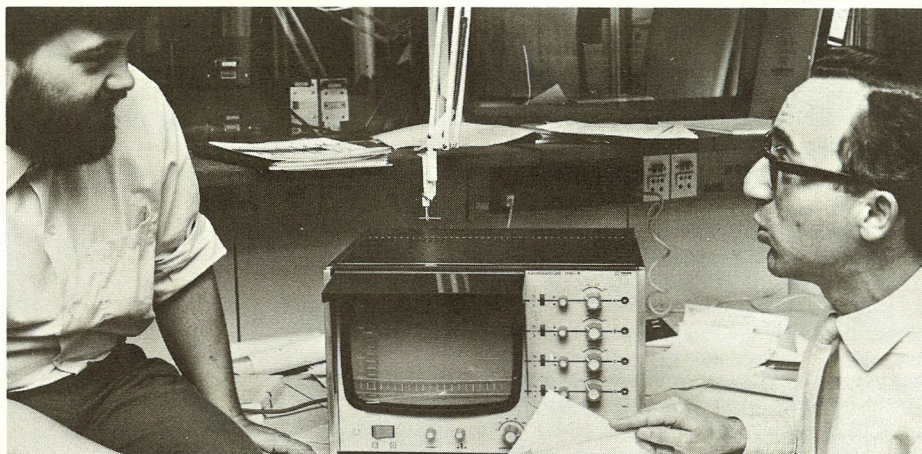


Formanden for den jubilerende sektion, værkfører V. Falck: - Vi lægger stor vægt på at udbygge samarbejdsli-nien.

lingsberettiget partner i særlige anliggender. I løbet af de 25 år har sektionen virkelig forstået at gøre sig gældende som talerør for sine medlemmer og været med til at ud-bygge samarbejdet på fabrikken i Jenagade. Blandt de ikke så få arrangementer fra de seneste år, hvor man sammen med Fælles-klubben har taget nyttige initiativer, kan nævnes den livlige høring om demokrati på arbejdspladsen, som fandt sted på baggrund af LO's røde betænkning. Her deltog som vidner bl. a. førstedirektør Arne Lund, Dansk Arbejdsgiverforening, forbundsformand Anker Jørgensen, Dansk Arbejdsmands- og Spe-cialarbejder Forbund, forretningsfører V. Høedt Rasmussen, Foreningen af Arbejds-

## NY PRODUKTION I PHILIPS RADIO

**Fabrikken i Jenagade skal forestå udvikling og fabrikation af profes-sionelt udstyr til medicinske formål**



Akademiingeniør Finn Hendil (til venstre) i samtale med civilingeniør E. Helmer Nielsen på tegnestuen i Jenagade. Kardioskopet på bordet er det første produkt i den serie af elmedicinske apparater, som skal fremstilles på fabrikken i Jenagade.

**AMERIKANSKE PHILISHAVE-FORHANDLERE PÅ EUROPA-TURNE:** Ved en festbanket i Børsalen i København fredag den 16. oktober bød direktør S. A. Windelin 140 amerikanske forhandlere med fruer velkommen til Danmark. Opholdet i København varede et døgn, hvorefter selskabet fortsatte til Madrid og Amsterdam. Europa-turnee var en belønning for en særlig stor indsats for salget af Philishave, der i USA sælges under betegnelsen „Norelco“-shavere.



## 100 MILLIONER PHILISHAVE

Produktionen af Philishave har passeret en bemærkelsesværdig milepæl. Det skete torsdag den 15. oktober kl. 13.15 på Philips-fabrikkerne i Drachten, Holland, hvor Philishave nr. 100 million forlod produktions-båndet.

Den første Philishave præsenteredes allerede i 1939. Det var en ét-skærs model, hvor skæresættet var placeret i den ene ende af den stavformede barbermaskine. Siden udvikledes modellerne til to- og tre-skærs, og der findes i dag på det danske marked fem forskellige modeller, der er tilpasset indivi-duelle behov.

Den store produktion har også givet tekni-kerne baggrund for at videreudvikle barber-maskinen. Sidst har man på forskningslabo-ratorierne fundet frem til en ny slibeteknik, hvorved der kan placeres 90 riller i skære-sættet i stedet for de hidtidige 60. I praksis betyder det, at skægfangningskapaciteten øges med 50 procent. Flere skæghår kan komme til på samme tid, og resultatet bliver en både hurtigere og tættere barbering.

**Højt kvalificeret udviklingsarbejde og meget fin produktionskvalitet ved fremstillingen af professionelt måleudstyr til farve-TV er baggrunden for, at den danske Philips-organisa-tion nu bliver center for en ny aktivitet inden for koncernens professionelle område: Der er fornylig truffet aftale om, at fabrikken i Jenagade skal forestå udvikling og fabrika-tion af professionelt udstyr til medicinske formål.**

Når den nye produktion placeres i Køben-havn, skyldes det bl. a., at tekniikken stort set svarer til den, der anvendes i de appa-rater, vi i forvejen fremstiller i „afdeling PIT“ i Jenagade-fabrikken, hvor man de sid-ste fem-seks år har udviklet og fabrikeret professionelt måleudstyr til farve-TV. Men det er også i høj grad kvaliteten herfra, der har inspireret hovedindustrigruppen „Medical“  
(fortsættes side 4)



# PHILISKOPET

UDGIVET AF  
PHILIPS INDUSTRI OG HANDELS A/S  
Prags Boulevard 80, 2300 København S  
Redigeret af:  
Niels Jørgensen (ansvarh.)  
og Henning Bjerno  
Lay-out:  
Steen Poulsen  
Bladudvalg:  
Rolf Carlsson, Erik Hornsleth, John Jensen,  
Anne Margr. Jeppesen, H. Krebs, John Langhoff,  
P. Laudrup, Sv. Loft, V. K. Nyberg og  
K. Rosendahl.  
Næste nummer udkommer  
den 26. november.  
Stof må være redaktionen i hænde senest  
den 6. november.

## PHILIPS NR. 17 PÅ VERDENSRANGLISTEN

Er i løbet af et år rykket 15 pladser op  
I sidste nr. af „Philiskopet“ nævntes, at  
Philipskoncernen med sin 1969-omsætning  
på 27 milliarder kroner var den 3. største  
virksomhed uden for U.S.A.  
Nu foreligger i det tyske dagblad „Die  
Zeit“ listen over hele den vestlige verdens  
ét hundrede største industriselskaber. Her,  
hvor Philips i 1968 indtog en 32. plads, er  
koncernen i 1969 rykket frem til nr. 17.  
Det er stadig U.S.A., der dominerer med 60  
ud af de 100 største selskaber. Men domi-  
nansen er dog væsentlig mindre end i 1968,  
hvor der var 67 nordamerikanske virksomhe-  
der på verdensranglisten.



Philips Lampe's nye monteringsværksted på Bredskiftevej i Tårnby.

## ARMATURPRODUKTIONEN PÅ BREDSKIFTEVEJ

I de nyindrettede lokaler produceres bl. a. de ca. 1.300 armaturer til den nær-  
liggende Engelsvej-tunnel

Philips Lampe flytter – som det tidligere er  
meddelt – sit monteringsværksted for arma-  
turer fra Industrigården til Bredskiftevej i  
Tårnby. En del af flytningen er allerede over-  
stået, og når metalvareafdelingen flytter der-  
ud i begyndelsen af 1971 vil cirka 125 med-  
arbejdere have deres arbejdsplads her.  
På nuværende tidspunkt er der beskæftiget  
et halvt hundrede medarbejdere, bl. a. ved

produktion af de cirka 1.300 armaturer, der  
skal leveres til den nærliggende Engelsvej-  
tunnel.  
Monteringsværksted og lager ligger i samme  
bygning, og det giver måske en fornemmelse  
af størrelsen, at der benyttes 1.600 stk. 65  
watt lysstofrør, der er opsat i 400 arma-  
turer. I en tilstødende bygning er indrettet  
kontorer og lægeværelse samt kantine.

## ÅRHUS-DOMICILET ER TAGET I BRUG

De fire århusianske afdelinger er flyttet ind i det 3.000 etagemeter store  
Philips-hus i byens nordlige udkant

Det nye domicil i Århus er taget i brug. I lø-  
bet af de sidste par måneder er de fire  
århusianske virksomheder flyttet sammen i  
det meget moderne Philips-hus i „Industri-  
center Århus Nord“ i Skejby ca. 6 km nord  
for byens centrum.

Huset er smukt indrettet med dejlige lyse  
kontorer og værksteder og meget effektive  
lagerforhold. Kantinen holder fuldt ud mål  
med, hvad der kan fremvises i andre Philips-  
kantiner rundt i landet.

Repax, som var den første afdeling, der ryk-  
kede ind, har fået gode rammer omkring  
selvbetjeningslager og værksted. Senere  
fulgte Philips-Electrologica med kontorer,  
demonstrationslokale og serviceværksted,  
Dansk Røntgen-Teknik med kontorer, tegne-

stue, serviceværksted og lager, og – som  
den sidste afdeling – Philips Lampe med  
kontorer og lager, mens demonstrations-  
lokalet endnu ikke er blevet færdigt.



Fru Ellen Sørensen placerer det smukke keramik-  
ur – en gave fra DRT's personale – på væggen i  
receptionen.

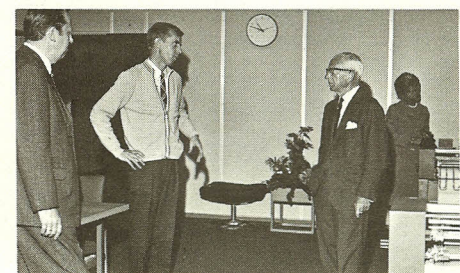


Dansk Røntgen-Teknik indviede sine nye lokaler  
ved en reception for kunder og leverandører den  
25. september. Blandt gæsterne var amtsborgme-  
ster Robert Svane Hansen, der her sammen med  
direktør P. Friis, DRT (th), blader i selskabets  
mere end 30 år gamle scrapbog.

Direktør Max Poulsen og S-lagerets daglige leder, Leif Rasmussen, i samtale med overingeniør Willy  
Kjeld og kontorchef Sven Møller, DRT, om de store fordele ved den nye beliggenhed. For S-lageret har  
det betydet en væsentlig forøgelse af omsætningen siden flytningen fra Hasselager til Skejby.



Direktør Max Poulsen og frue får forevist Philips-  
Electrologica's demonstrationslokale af kontorchef  
Sven Møller, DRT, og systemkonstruktør Hans Hul-  
gaard, Philips-Electrologica. (Billedet herunder.)





# FRU G. KRAGFELTS 25 ÅRS JUBILÆUM



Blandt fru G. Kragfelts mange fortjenester i Philips Lampe er også det initiativ, hun som bestyrelsesmedlem i PPL tog for ni år siden, da hun indførte den gode skik, at alle 25-års jubilare fik en frugt- og vinkurv som gave fra personaleforeningen. Alle, som kender fru Kragfelt, vil vide, at hun ikke tænkte på sig selv dengang, men torsdag den 1. oktober var det blevet hendes tur til at modtage kurven, der (på billedet herover) overrækkes af PPL-formand John Langhoff. Blandt de øvrige gaver var guldarmbåndsuret, der var gaven fra kollegerne, og som sammen med en smuk hyldestale blev fremført af prokurist P. Bjørnholt, der på billedet herover flankeres af underdirektorerne J. Grunnet (til venstre) og Jørgen Holm.



Med skud fra hoften blev jubilaren, omgivet af (fra venstre) E. Frydendall, J. Skelbæk og B. Gøtz, hyllet af sine skyttekolleger. Fra højre: Fru L. Parbst, Reidar Darre, Allan Frederiksen, Kurt Jensen, H. Lykkegaard og K. Haagensen. Gøtz overrakte gaven fra de mere end 900 kolleger, der havde skrevet sig på telegrammet. Gaven var et fotoudstyr, bestående af fotografiapparat, fremviser, bord og lærred samt en løve af porcelain. Yderst til venstre skimtes Sv. Loft, der på Fællesklubbens vegne forærede jubilaren et stativ til fotografiapparatet.

## BUTIKKEN LUKKET PÅ GRUND AF GLÆDE

At personalebutikkens leder, Sigurd Schou, virkelig er værdsat af sine kolleger, fik han dokumenteret på sin 25 års jubilæumsdag, fredag den 2. oktober. Mere end 1.200 deltog i receptionen i mødelokale C i Jønegade, og på visse tidspunkter kneb det ligefrem med pladsen.

— Hvordan kan jeg få en Philishave i dag? spurgte en af gæsterne. Men han fik straks af en anden gratulant svaret: — Det kan ikke lade sig gøre, for butikken er lukket på grund af glæde!

Mellem de mange, der personligt ønskede at lykønske Sigurd Schou, var også (billedet til højre) direktør Max Poulsen og direktør Egon Hansen. Blandt gaverne sås bl. a. blomster og vase fra damerne i kanalvælgerproduktionen, og vinkurve fra idrætsforening og personaleforening.



### TAK

Min hjerteligste tak til alle, der glædede mig så meget på min jubilæumsdag med dejlige gaver og personlige lykønskninger. Det blev en smuk og festlig dag, som jeg altid vil mindes.  
**Gertrud Kragfelt**

På min jubilæumsdag følte jeg mig næsten som Jeppe i baronens sang: „Drømmer jeg, eller er jeg vågen?“ Men det var ikke en drøm. Min jubilæumsdag var en dejlig dag, og jeg vil gerne her gennem „Philiskopet“ sige tak til de mange, mange kolleger, der på den ene eller den anden måde var med til at gøre jubilæet så uforglemmeligt. Og så tak for de helt overvældende gaver.  
**Sigurd Schou**

### NY VASKEMASKINE MED STOR OPADVENDT LUGE

Mange husmødre vil gerne kunne se tøjet i vaskemaskinen. Derfor har Philips udviklet en fuldautomatisk model med skråtstillet tromle og stor opadvendt luge. Det giver som ekstra fordel en lettere ilægning og udtagning af tøjet.

Den nye model, Inclimatic Superluxe, præsenteres i denne tid for Philips Elapparat's forhandlere. Tre repræsentanter besøger alle kunderne med demonstrationsbusser på en femugers turné.

Inclimatic Superluxe er allerede solgt i mere end 300.000 stk. i diverse vest-europæiske

lande, så det er en gennemprøvet model, der nu præsenteres for de danske forbrugere, som også på dette område er særligt kvalitetsbevidste. Den vejledende forbrugerpris er 2.395 kroner.

Ved et salgsmøde fredag den 9. oktober præsenterede produktchef S. Grundt, Philips Elapparat, den nye vaskemaskine „Inclimatic Superluxe“ for repræsentanterne, som derefter tog på en femugers turné med hver sin demonstrationsbus. Her ses Grundt ved vaskemaskinen i baggrunden af bussen, og siddende fra venstre de øvrige deltagere i vaskemaskine-fremstødet: Repræsentanterne Chr. Hansen og Hugo Carlsson, produktassistent Ole Hein, repræsentant Axel Borre og salgsschef E. Gerhøj. Reklamechef H. Aunsborg er ikke på billedet, men har også andel i aktionen.





## AUKTION HVER MÅNED I FRIMÆRKEKLUBBEN

Mange Philips-medarbejdere har hentet fine og sjældne mærker til rimelige priser i Philips Filatelist Forening, enten ved den månedlige auktion eller gennem andre af foreningens aktiviteter.

Foreningen, der til daglig går under navnet „Frimærkeklubben“, har møde den første torsdag i hver måned. Man samles i mødelokale C i Jenagade i umiddelbar tilslutning til arbejdstiden, og den første times tid benyttes til at bytte frimærker og udveksle erfaringer. Derefter er der lodtrækning om mødepræmier, og der arrangeres amerikansk lotteri. Inden mødet slutter omkring kl. 18.30, holdes en auktion, og her er det, de fine og sjældne mærker kommer under hammeren ofte til meget lave priser i forhold til deres værdi.

Forud for mødedagen udsendes program og auktionsliste, så medlemmer, der er fraværende, kan indsende skriftlige bud.

I mødevirksomheden indgår også foredrag, normalt ét eller to om året.

Desuden findes en dubletcirkulation, hvor man kan anskaffe mærker til halv pris, og hvor man tillige kan afsætte egne dubletter. Som en service til sine medlemmer tilbyder klubben såvel kataloger, lumogenlamper og litteratur til udlån. Man behøver altså ikke at have et stort frimærkebudget for at få fornøjelse af at være med i klubben, og er der medarbejdere, der ønsker at få yderligere oplysninger om klubbens aktivitet, kan man henvende sig til E. Schwanenflügel i Philips Radio, Asta 6515, lokal 617, eller til Sv. Høj i Repax, Asta 6111, lokal 811. Kontingentet er 3 kroner pr. måned.

## VÆRKSTEDSFUNKTIONÆRERNE

(fortsat fra side 1)

tionen værdifuld bistand, og den var da også medvirkende til, at teorien bag trivselstallene blev gjort tilgængelige for alle gennem et foredrag af direktøren for Mentalhygiejnisk Forskningsinstitut, dr. phil. Eggert Petersen. Medlemmerne har dog også andre fælles interesser end de strengt saglige. Det vil de bl. a. bevise ved en jubilæumsfest den 14. november på Orchidé-terrassen. Foruden medlemmernes fruer inviteres – som et udtryk for det samarbejde, der er etableret med såvel ledelse som timelønnede medarbejdere – direktør S. A. Windelin, underdirektørerne C. Hermann og Hans Olsen, overingeniør S. Janlev, fællestillidsmand Sv. Loft og tillidsmændene Anna Kristensen og John Jensen.

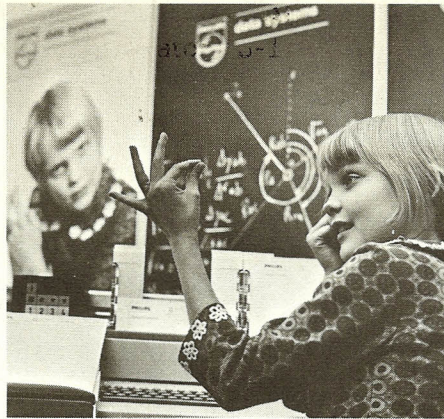
Foreningens formand, værkfører V. Falck, udtaler som sit jubilæumsønske: – Den samarbejdslinie, vi føler, det er lykkedes for os at etablere i de senere år, lægger vi meget stor vægt på at udbygge, bl. a. ved hjælp af en forbedret lederstil, som vi håber vil være til gavn for den enkelte medarbejder og for firmaet som helhed.

## NY PRODUKTION

(fortsat fra side 1)

Systems“ til at placere den pågældende aktivitet i Danmark.

Medical Systems gik tidligere under beteg-



## PHILIPS PÅ ELEKTRONIKMESSEN I FORUM

Hvad enten det drejer sig om simple regnearter, som også Nøk kan klare på fingrene, eller om matematiske begreber som sinus, cosinus, arc tangens m. v., så klarer Philips kontorcomputer P 350 „S“ opgaven. S står for „Scientific“ og er et specielt mikroprogram, der kan tilsluttes den normale kontorcomputer, og som indeholder de nævnte matematiske begreber. Forholdet mellem ydelse og pris (ca. kr. 70.000) gør P 350 „S“ til en nyhed på det danske marked. Den blev præsenteret af Philips-Electrologica på den 3. internationale elektronikmesse i Forum fra 13.–18. oktober. Her var også Salgsafdeling Industri med som udstiller af udstyr for elektronisk vejning, strain gauge måling og måleværdiomformere.

## FØRSTE ORDRE PÅ EDB-TERMINALSYSTEM

Philips-Electrologica har netop fået sin første ordre på et nyudviklet edb-terminalsystem. Den beløber sig til mere end en halv million kroner og er afgivet af Colon.

Udstyret hos Colon består af en række input-terminaler, der er placeret på strategisk vigtige steder langs produktionslinierne på virksomhedens tre fabrikker i Glostrup, Stevnstrup og Fredericia. Terminalerne rapporterer om produktionens forløb, f. eks. start af maskiner, begyndelse af opstilling, produktionsstart, maskinstop og hvor meget, der er produceret på den enkelte ordre.

Oplysningerne transmitteres til en centralenhed, som styrer og kontrollerer overførslen af data. Disse data videregives til en tape-enhed og registreres på et mangetånd. Samtidig foretages en udskrivning på skrivemaskine. Magnetbåndet sendes til hovedkontoret, hvor data indlæses i edb-anlægget.

nelsen „Røntgen“, og den modsvares herhjemme på det salgsmæssige område af Dansk Røntgen-Teknik A/S.

Det udstyr, der skal produceres, og som teknologisk og know-how-mæssigt kan sammenlignes med PIT-udstyret, består af apparatur til at vise elektrokardiogrammer, pulsrhythmer, blodtryk og andre medicinske målinger.

De første ingeniører er allerede antaget til den nye produktion, som startes i det små med en eksisterende model af et kardioskop. Afdeling PIT beskæftiger i dag ca. 100 medarbejdere, og staben vil i de kommende år blive udvidet væsentligt. I midten af 1971 flyttes afdelingerne for produktion og produktionsforberedelse til den bygning, der rummer metalvareproduktionen, som efter nytår flyttes til Philips Lampe's produktionslokaler på Bredskiftevej i Tårnby. Udviklingslaboratorierne vil fortsat blive i Halskov-bygningen.

## SPORTEN

### HÅNDBOLDAFDELINGENS MÅLSCORE ER 81-38

Så er håndboldafdelingen i fuld gang igen, og jeg vil gerne byde de nye medlemmer velkommen. Vi håber på en god sæson med mange kammeratlige timer sammen. Der er stadig plads til flere spillere, såvel damer som herrer.

Håndboldafdelingen er kommet godt fra start. Sammenlagt har vi opnået 9 points i turneringerne med en målscore i vor favør på 81-38.

Af enkeltresultaterne kan nævnes, at damerne har spillet uafgjort 3-3 mod NESA. Herrerne har spillet tre kampe, hvoraf de to var uafgjorte, nemlig mod MLU 12-12 og mod RIF 13-13, mens holdet sejrede smukt over Mærsk med 22-7.

Old boys nedsablede KTI med målcifrene 21-3, og BP fik ikke ét mål i vort net. Slutresultatet på kampen blev 10-0.

Vi håber på et fortsat godt fremmøde til såvel træning som kampe og glæder os til fine topplaceringer forude. **Alfred Sieben**

### LANGDISTANCEMESTER FOR 2. GANG I TRÆK

Årets langdistancemester er blevet kåret. Det blev O. Bendixen, Miniwatt, der for andet år i træk opnåede at få sit navn på pokalen. Skytteafdelingen ønsker ham hjerteligt tillykke – men håber at kunne vriste den fra ham igen, Kurt Jensen vandt klasse II og III, og han var iøvrigt kun ét point fra årets mester. Også et meget fint resultat.

Det har været en lidt sløj sæson med langdistanceskydningen på 200 meter på Kalvebod, men nu er 15 meter-sæsonen indledt på skydebanen i Jenagade, og der skydes hver tirsdag og onsdag. Vi glæder os til at se mange nye ansigter, der sammen med de „gamle“ skytter kan holde de stolte traditioner i hævd.

I november holdes handicapstævne på Stadion. Der er endvidere skydning mod SAS i Gothersgade og mod B&W i Strandgade. Nærmere meddelelser om disse stævner tilgår medlemmerne.

Afdelingen starter tillige en 300 meter træning, der gennemføres hver anden lørdag vinteren igennem. **John Langhoff**

### FIN PHILIPS-START PÅ BOWLINGSÆSONEN

Den nye bowling-sæson er startet meget lovende for Philips-spillerne. Der er pæne individuelle resultater, og indtil nu har vore herre- og damehold vundet samtlige kampe. Sæsonen startede med et åbningsstævne i september måned, og her gjorde specielt damerne sig smukt gældende. Hanne Svendsen fra Kanalvælgerproduktionen i Jenagade vandt B-rækken med 551 kegler, og 3., 5. og 6. pladserne blev også besat af Philips-spillere, nemlig Kathe Nielsen, Ursula Jørgensen og Ida Bertelsen. I A-rækken placerede Else Hansen sig på 2. pladsen med 600 kegler.

I divisions-rækkerne fik Erik Nielsen en 4. plads i 2. division med 655 kegler, og Jørgen Jørgensen fik samme placering i 3. division med 664 kegler. I åbningsstævnet deltog Philips med 9 damer og 7 herrer.