

KANDIDATERNE TIL VALGET DEN 9. MARTS

Fem kandidater konkurrerer om de to pladser i selskabets bestyrelse

For anden gang skal medarbejderne i Philips Industri og Handels A/S vælge repræsentanter til selskabets bestyrelse. Ved valget – onsdag den 9. marts – skal der vælges to bestyrelsesmedlemmer og to suppleanter. Opstillingen af kandidater sluttede onsdag den 9. februar. Som meddelt den 14. februar havde fem erklæret sig villige til at modtage valg som bestyrelsesmedlemmer og to som suppleanter. Følgende er opstillet:

Kandidater til valget af bestyrelsesmedlemmer:

Værkstedschef Peter Atzelius
Philips Service A/S, afdeling SLA

Sekretær Edith Faurholt
Philips Industri og Handels A/S, forvaltningsafd.

Smed John Jensen
Elektronikindustrigruppen, afdeling PTA

Montrice Vanda Jensen
Elektronikindustrigruppen, afdeling MK II

Afdelingschef A. Pedini
Philips Industri og Handels A/S, administrationen

Kandidater til valget af suppleanter:

Fællestillidsmand Sv. Loft
Elektronikindustrigruppen, afdeling ejendom

Fuldmægtig Swenn Poulsen
Philips Telekommunikation A/S

VALGET FOREGÅR DENNE GANG VED BREVAFSTEMNING

Alle medarbejdere, der på valgdagen den 9. marts er ansat i Philips Industri og Handels A/S, og som også var det ved valgets udskrivelse fredag den 28. januar, har stemmeret. Valget foregår ved brevaftemning. Enhver stemmeberettiget medarbejder vil onsdag den 2. marts få sendt sin stemmeseddel hjem pr. post. Såfremt stemmesedlen ikke er modtaget senest fredag den 4. marts, må henvendelse omgående ske til personalekontor eller sekretariat i de respektive selskaber.

I brevet findes to stemmesedler: Én for valg af bestyrelsesmedlemmer og én for valg af suppleanter. Der må kun sættes ét kryds på hver stemmeseddel. Stemmesedlerne lægges i den medfølgende svarkuvert (Philips betaler portoen). Kuverten lægges i en offentlig postkasse og skal være valgudvalget i hænde senest **onsdag den 9. marts kl. 12.00.**

Mulighed for at stemme på forhånd

For medarbejdere, der på grund af bortrejse ikke er i stand til at afgive deres stemme mellem den 3. og 9. marts, bliver der lejlighed til at stemme på forhånd. Som meddelt den 14. februar er sidste frist i så henseende fredag den 28. februar. Stemmesedler udleveres ved forevisning af personalekøbskort følgende steder:

Industrigården: Personalekontoret
Jenagade: Lønningskontoret og
Anni Nellemann

Philips Centrallager: Kitty Holm
Herlev: Axel Hansen

Miniwatt: Jørgen Eskildsen

Tårnby: Knud B. Johansen

Philips Data Systemer: Laila Andersen

Århus: Sven Møller

Odense: Carsten Brohuus

Valgudvalget foretager optællingen af brevstemmerne. I tilfælde af stemmelighed mellem to eller flere kandidater træffes afgørelsen ved lodtrækning. Den suppleant, der er valgt med flest stemmer, er suppleant for det bestyrelsesmedlem, der er valgt med flest stemmer.

Resultatet af afstemningen

Resultatet af afstemningen meddeles af valgudvalget til selskabets bestyrelse og offentliggøres umiddelbart efter ved udsendelse af meddelelse til samtlige medarbejdere.

De valgte bestyrelsesmedlemmer indleder deres to-årige funktionsperiode én måned efter valget og deltager første gang i bestyrelsesmødet i forbindelse med generalforsamlingen torsdag den 14. april.

31
ato' u-1

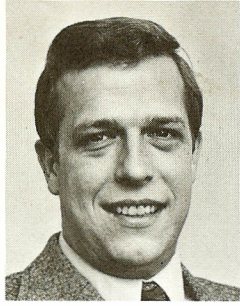
PHILISKOPET

UDGIVET AF
PHILIPS INDUSTRI OG HANDELS A/S
Prags Boulevard 80, 2300 København S

Redigeret af:
Niels Jørgensen (ansvarh.)
og Henning Bjerno

Lay-out:
Steen Poulsen
Bladudvalg:

Jørgen Eskildsen, John Jensen, Anne Margr.
Jeppesen, P. Laudrup, Sv. Loft,
V. K. Nyberg, Vilhelm Nygaard, Swenn Poulsen
og Helge Svendsen.



PETER AFZELIUS

Værkstedschef
Philips Service A/S, afdeling SVL
Medlem af Samarbejdsudvalget i Herlev

Opstillet til valget af BESTYRELSESMEDLEMMER

Peter Afzelius udtaler :

Gennem mit arbejde i Philips Service har jeg fået mange berøringspunkter med mine kolleger rundt om hos Philips - og helt på tværs af organisationen.

Med den kontakt til så mange kolleger har jeg fået en virkelig god fornemmelse af synspunkter, der rører sig vedrørende forskellige arbejdsforhold.

Disse synspunkter vil jeg se det som min opgave at formidle, så de kommer til bestyrelsens kendskab og kan indgå i beslutningsprocessen.

Stem på: PETER AFZELIUS som BESTYRELSESMEDLEM

Peter Afzelius, som er 37 år, har været beskæftiget i radiobranchen siden 1955, heraf de sidste syv år i Philips Service A/S. I begyndelsen som leder af værkstedet i Herlev og af førsalgsafprøvningen samt som konsulent for center-værkstederne. De sidste fire år har Peter Afzelius været chef for service-centrene med ansvar for såvel service som salg samt for førsalgsafprøvningen

Peter Afzelius har under sit virke i Philips vist, at opnåelse af gode resultater bedst sker ved samarbejde, og at dynamik ikke betyder, at det menneskelige træder i baggrunden. Med sin tætte tilknytning til tekniker-, salgs- og administrative grupper vil Peter Afzelius være den rigtige kandidat at stemme på, når valget til bestyrelsen finder sted.

Leif Rasmussen



EDITH FAURHOLT

Sekretær
Philips Industri og Handels A/S, forvaltning

Opstillet til valget af BESTYRELSESMEDLEMMER

Edith Faurholt udtaler:

Det er en trist stemning, der råder ved dette valg. Opfattelsen af, at "vi får jo ikke noget ud af det" har bredt sig det sidste års tid - som en slags ukrudt!

Med at ønske udviklingen tilbage til gamle autoritære tilstande giver uvægerligt en følelse af magtesløshed

- fremmedgørelse hedder det vist i dag -
og det forekommer mig, at de nusiddende repræsentanter er faldet i den grøft, når de ønsker at være med til at tage beslutninger bl. a. om medarbejderforhold på bestyrelsesplan - i Philiskopet nr. 2-1976 siger C. Hermann: "De store beslutninger, som påvirker de mange, træffes sammen med repræsentanter for de medarbejdergrupper, der berøres" og jeg kan ikke huske, at der var nogen, der sagde, at DET var løgn.

Det meget store arbejde, der gøres fra alle sider i disse år for at få demokratiet på arbejdspladsen til at fungere, skal vel ikke "udemokratiseres" igen, for at repræsentanterne kan få lov til at være hjælpsomme.

Det er min enkle mening om en vigtig sag - der er desværre ikke plads til at give udtryk for flere.

Altså alle I, der ønsker Jer tilbage til de gamle, hyggelige dage, hvor autoriteterne tog beslutningerne uden at besvære alt folket - gå til Jeres fædre og giv dem et kryds.

Jeg tror, det er sundere at holde sig til en nøgtern opfattelse af, at bestyrelsesarbejdet vil være en langsom proces

- hvor en indflydelse på prioriteringen af opgaverne er væsentligere end at sige ja eller nej til en løsning af et aktuelt problem
- og en meget større opgave.

Man må have lyst og evne til at øjne tidens tendenser, og at gøre et stykke arbejde for at finde ud, hvor de kan bære hen

- og så sætte ind der.

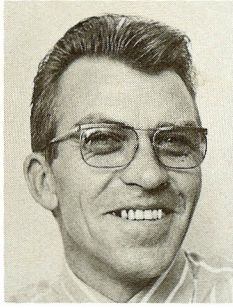
Glem nu mismodet og bak mig op! -

- Sagen er stadig en ordentlig indsats værd.

Tak til dem, der så spontant har skrevet under på opstillingen. At pille nogen ud og bede dem skrive en anbefaling, synes jeg var forket.

Tillidserklæringen med de mange underskrifter er mere værd for mig.

Edith Faurholt.



JOHN JENSEN

Smed

Philips Radio A/S, afdeling PTA

Tillidsmand, medlem af samarbejdsudvalget i
Philips Radio A/S, formand for smedenes Klub i Jenagade,
"Klub 57"

Opstillet til valget af BESTYRELSESMEDLEMMER

John Jensen udtaler:

Når jeg ser tilbage på de to år, der er gået, siden jeg blev valgt ind i bestyrelsen som medarbejderrepræsentant, husker jeg, at der var mange - mig selv indbefattet - der var skeptiske med hensyn til værdien af dette nye at skulle sidde i bestyrelsen og deltage i bestyrelsesmøderne.

Jeg blev hurtigt klar over, at jeg ikke havde særlig megen kendskab til styrelsesprocesserne i en sådan bestyrelse. Men det var der vel heller ikke meget unormalt i.

I de to år har jeg lært en hel del og har stadig meget at lære, men jeg er fortsat fast besluttet på at yde den bedste mulige indsats for en fortsat god beskæftigelse og en god trivsel i hele Philips Industri og Handels A/S.



VANDA JENSEN

Montrice
Philips Radio A/S, afdeling MK II.

Tillidskvinde, medlem af Samarbejdsudvalget i
Philips Radio A/S, formand for Kvindernes Klub i
Jenagade.

Opstillet til valget af BESTYRELSESMEDLEMMER

Vanda Jensen udtaler:

Interessen for, hvad der sker på bestyrelsesplan, har optaget mig meget i de sidste par år. For at sikre mig den bedst mulige baggrund har jeg blandt andet deltaget i fagbevægelses studiekurser om aktieselskabsloven. Jeg har endda på det afsluttende en-uges kursus spillet rollen som bestyrelsesformand.

Jeg er naturligvis klar over, at det ikke er en sådan rolle, jeg kommer til at spille, men jeg forventer, at jeg kan formidle en større åbenhed omkring de beslutninger, der tages.

Når jeg stiller op til bestyrelsesvalget, skyldes det, at jeg har fået mange opfordringer fra øvrige ansatte, som ønsker at få mere at vide om, hvordan arbejdet i selskabets bestyrelse foregår.

Det er min opfattelse, at en aktiv medvirken fra de medarbejdervalgte bestyrelsesmedlemmer kan være med til at påvirke de øvrige bestyrelsesmedlemmer, så det grundlag, beslutningerne træffes på, bliver endnu bedre.

Det daglige samarbejde skal selvfølgelig ikke bringes op på bestyrelsesplan. Det skal vi nok klare gennem klubberne. Men det er inden for emner som produktion og beskæftigelse på længere sigt, at jeg vil arbejde ihærdigt og specielt søge at gøre min indflydelse gældende.

Men lad det være sagt på forhånd - der er nok grænser for, hvad der kommer ud af det! Det skyldes den specielle opbygning, koncernen har, og hvor det er direktionen, der træffer de fleste beslutninger.

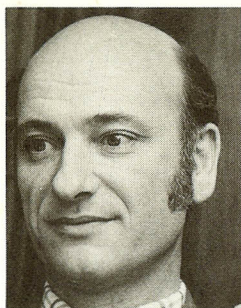
Stem på: VANDA JENSEN som BESTYRELSESMEDLEM

En medarbejder-repræsentant i selskabets bestyrelse må være en, der vil varetage alle medarbejder-gruppers interesser.

Vanda Jensen, der har været tillidskvinde i Jenagade i mange år, er kendt som en, der vil fremføre og fastholde sine synspunkter.

Vanda Jensen har deltaget i kurser for at sætte sig ind i aktieselskabsloven. Sæt derfor kryds ved Vanda.

På vegne af Kvindernes Klub i Jenagade.
Doris Ramløse.



A. PEDINI

Afdelingschef
Philips Industri og Handels A/S, administrationen
Formand for Personaleforeningen PAP

Opstillet til valget af BESTYRELSESMEDLEMMER

A. Pedini udtaler:

I de godt to år, jeg har siddet i selskabets bestyrelse, har jeg deltaget i fem ordinære og to ekstraordinære bestyrelsesmøder.

På disse relativt få møder har jeg forsøgt med større eller mindre held at finde frem til den form, man som medarbejdervalgt repræsentant må anvende for at give møderne et for medarbejderne meningsfyldt indhold.

Jeg må erkende, at bestyrelsens beslutninger sikkert ikke er blevet anderledes, end de ellers ville være blevet, men beslutningsgrundlaget er efter min mening blevet forbedret, og jeg har da opnået formelle og uformelle kontakter med direktion og bestyrelse, som har betydet fordele for mig i egenskab af formand for personaleforeningen P. A. P.

Det er først på det seneste, at jeg har overstået de naturlige tilpasningsvanskeligheder til bestyrelsesarbejdet, og det er en af årsagerne til, at jeg har indvilget i at lade mig genopstille. Den indvundne erfaring vil jeg naturligvis benytte i en eventuel ny bestyrelsesperiode til fortsat at påvirke de øvrige beslutningstagere i bestyrelsen til at tilgodese alle medarbejder-synspunkter, før den endelige beslutning tages.



SVEND LOFT

Specialarbejder
Philips Radio A/S, afdeling ejendom.

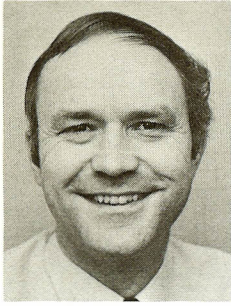
Fællestillidsmand, næstformand i Samarbejdsudvalget i Philips Radio A/S, formand for Hjælpekassen, formand for specialarbejdernes klub i Jenagade "Klub 56".

Opstillet til valget af SUPPLEANTER

Sv. Loft udtaler:

Vi har i Klub 56 i Jenagade diskuteret spørgsmålet om opstilling af kandidater til bestyrelsesvalget. Vi er kommet til den konklusion, at vi ønsker at bakke Vanda Jensen op med de synspunkter, hun står for, frem for at splitte stemmerne.

Jeg har indvilget i at stille op som suppleant for at træde ind og varetage de samme synspunkter, såfremt det skulle blive nødvendigt. Min baggrund for at kunne gøre det ligger blandt andet i min lange erfaring indenfor fagbevægelsen og i det politiske liv samt mine mange år hos Philips.



SWENN POULSEN

Civilingeniør
Philips Telekommunikation A/S

Bestyrelsesmedlem i Personaleforeningen PAP

Opstillet til valget af SUPPLEANTER

Swenn Poulsen udtaler:

Medarbejderrepræsentation i bestyrelsen for et aktieselskab har ikke den store betydning i det daglige.

Det er ganske naturligt - for bestyrelsen som helhed er jo heller ikke af stor betydning for firmaets dagligdag. Dens opgave er at følge med i direktionens mere langsigtede foranstaltninger på aktionærernes vegne og derigennem sikre, at de penge, aktionærerne har lånt til firmaet i form af aktiekapital og reserver, ikke bliver sat til, men tværtimod giver en rimelig forrentning.

Det er vigtigere for medarbejderne, at der er en godt fungerende forbindelse til firmaets daglige ledelse, direktionen, gennem samarbejdsudvalg og personaleforeninger. Betydningen af en repræsentation i bestyrelsen er mere symbolsk, idet den understreger, at det er lige så vigtigt for os medarbejdere som for aktionærerne, at firmaet vil fungere på lang sigt som en god og sikker arbejdsplads.

Det er på denne baggrund, at jeg har accepteret opfordringen til at stille op ved valget af suppleanter for medarbejderrepræsentanterne i Philips bestyrelse.