

# PHILISKOPET

Nr. 4

14. maj 1982

27. årgang



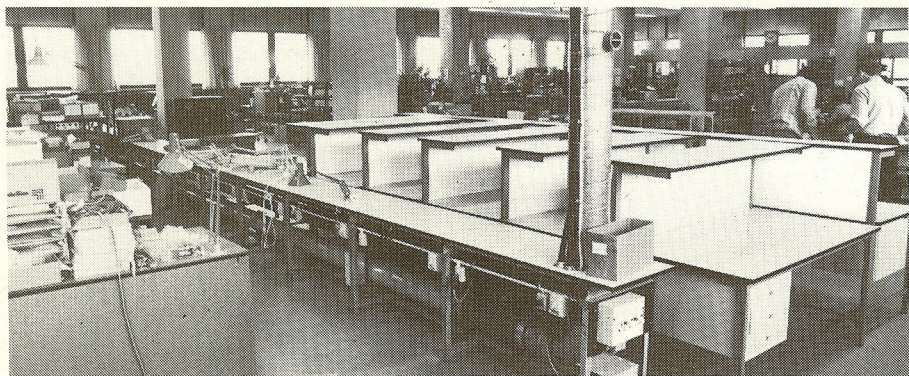
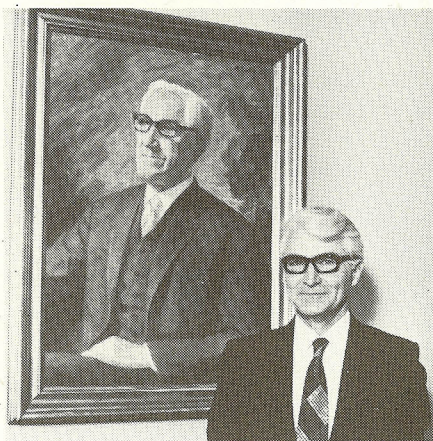
I kørselschef Erik Christjansens afdeling er der travlhed året rundt med at få leverancerne videre fra Centrallageret og ud til kunderne. LÆS OM HVERDAGEN I KØRSELSAFDELINGEN PÅ SIDE 6.

## Søren Madsen forlader NGI's bestyrelse

Efterfølges af sønnen direktør  
Ole Madsen

På et nyligt afholdt bestyrelsesmøde i Nordisk Glødelampe Industri skete der et generationsskifte, idet direktør Ole Madsen overtog sine forældres plads i bestyrelsen.

Læs om yderligere ændringer i N.G.I.'s bestyrelse og om valget af medarbejderrepræsentanter på side 2.



DET SER TOMT UD - men det er stilhed før stormen. På første sal i Jenagade-fabrikken er man nu i fuld gang med opsætningen af "Saudi-båndet", der står parat med 25 montagepladser efter sommerferien. Ansættelsen af nye medarbejdere er også begyndt og de næste måneder går med oplæring, indtil produktionen starter for alvor til august.



## 25 år med kunst

Philips kunstforening fejrede sit 25 års jubilæum med Cobra-Cabaret og lodtrækning om 131 kunstværker. Læs om jubilæet på bagsiden.

### Sidste nye Århus-historie ...

Ved du, hvorfor de har lukket for det varme vand i Århus?

Se det overraskende svar i artiklen om energi side 3

Interview med Philips-koncernens nye præsident side 4-5



# Søren Madsen forlader NGI's bestyrelse



Bestyrelsen i Nordisk Glødelampe Industri A/S - fra venstre direktør Henry Bertelsen, direktør Jan Hoekman, direktør Ole Madsen, fællestillidsmand Verner Johansen og fuldmægtig Ole Nielsen. Ole Madsen står under maleriet af faderen, fabrikant Søren Madsen, som var med til at stifte N.G.I.

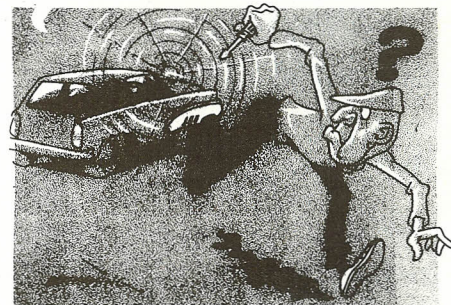
## Genvalg i NGI af medarbejder- repræsentanter

90 procent af medarbejderne i Nordisk Glødelampe Industri A/S deltog i det valg af repræsentanter til bestyrelsen, som fandt sted den 22. april.

Resultatet blev genvalg. Det betyder, at chauffør, fællestillidsmand Verner Johansen og fuldmægtig Ole Nielsen fortsætter i en ny to-års periode. Deres supplement blev montrice, tillidsmand Rosa Hegner og værkfører Bjørn Høyer.

Fabrikant Søren Madsen og dr. Susanne Madsen blev efterfulgt af direktør Ole Madsen, og også Philips' repræsentation blev formidsket, idet direktør S.A. Windelin og direktør Thorkil Meldal trak sig tilbage fra bestyrelsen.

N.G.I.'s bestyrelse består derefter af direktør Jan Hoekman (formand), direktør Henry Bertelsen, fællestillidsmand Verner Johansen, direktør Ole Madsen og fuldmægtig Ole Nielsen.



Det er selvfølgelig også en løsning at installere en Philips tyverialarm i bilen, så skal folk med lange fingre nok holde disse for sig selv.

## Pas på benzinkortet

Mange er glade for den kontoordning, benzinselskaberne tilbyder.

Det er desværre sådan, at mindre hæderlige personer deler denne glæde, og kontokortene er et yndet tyveriobjekt.

Tre Philips-medarbejdere har inden for kort tid fået stjålet benzinkort fra bilens handskerum og da kortene på grund af deres udformning ikke er forsynet med billede eller anden identifikation, er det let for andre at benytte disse som gratis adgang til de dyre dråber.

Tænk derfor på, om der ikke er mulighed for at opbevare kontokortet et mere egnet sted end handskerummet.

## Udtræder efter eget ønske sammen med sin frue, dr. Susanne Madsen, og de bliver efterfulgt af sønnen, direktør Ole Madsen

På generalforsamlingen i Nordisk Glødelampe Industri A/S i april skete der et betydningsfuldt skifte, idet den snart 86-årige danske glødelampe-pioner, fabrikant Søren Madsen, efter eget ønske forlod bestyrelsen efter mange års indsats. Også hans frue, dr. Su-



Direktør Jan Hoekman takker dr. Susanne Madsen og fabrikant Søren Madsen for mange års samarbejde med Philips. Sammen med blomsterne fulgte et farve-TV som afskedsgave.

sanne Madsen, ønskede at udtræde. De efterfølges af sønnen, direktør Ole Madsen.

Fabrikant Søren Madsen har med stor succes fremstillet glødelamper siden 1928 - fem år, før Philips fik sin egen glødelampeproduktion herhjemme. I 1947 indgik Søren Madsen og Philips en aftale om strukturrationalisering ved fremstilling af glødelamper.

I de første år havde Nordisk Glødelampe Industri A/S produktion to steder i København: I Sigurdsgade på Nørrebro og i Philips-fabrikken på Amager.

For at sikre en konkurrencedygtig produktion blev det besluttet at bygge den moderne fabrik i Herlev, som blev taget i brug for 20 år siden.

Fabrikant Søren Madsen har i alle disse år været formand for bestyrelsen i N.G.I. Personlig er jeg vidende om, at Søren Madsen har været en pioner såvel på det teknologiske område som på det samarbejds-mæssige.

Det er i høj grad hans fortjeneste, at man i fællesskab fik etableret den gode og effektive arbejdsplads, som Nordisk Glødelampe Industri stadig danner rammen om.

Jan Hoekman.



Nu har vi det sort på hvidt:

# Det kan betale sig at være energibevidst

Den centrale ejendomsforvaltning har registreret udviklingen i energiforbruget siden 1979, og tallene viser at dansk Philips på landsbasis siden 1979 har mindsket varmemeforbruget med 12,5 %. Også elforbruget er for nedadgående.

## Industrigården har sparet 50%

- Det område, hvor der er gjort mest for at bringe energiomkostningerne ned, er Industrigården, fortæller Cai Ekstrøm fra ejendomsforvaltningen, der har indsamlet og bearbejdet energitallene for de sidste tre år. Bygningsforbedringer med isolering af ydermure, nye vinduer og døre, opsætning af termostatventiler på alle varmeapparater og overgangen til fjernvarme har betydet, at udgifterne til opvarmning er på halvdelen af, hvad de ville have været, hvis vi ikke havde foretaget os noget.

Hvad elforbruget angår, har der på gården været to forhold, som specielt har påvirket forbruget i gunstig retning.

Da vi fik tallene fra 1980 på bordet, fik vi faktisk en overraskelse da vi opdagede, at elforbruget fra 1979 til 1980 var steget knap 17 %. Det viste sig at årsagen var, at EDB driftsafdelingen i en stor del af 1980 havde kørt med parallel drift på de gamle Philips EDB-maskiner og det nye anlæg fra IBM. Det er slut nu, og fra 80 til 81 faldt elforbruget da også drastisk, så vi nu ligger 3,4 % under tallet fra 79. Det har også betydet besparelser, at man på gården har udskiftet de gamle tykke lysstofrør med de nye tynde energivenlige rør.

Men erfaringen fra EDB driftsafdelingen viser, at det er en god ide at få sat målere op de steder, hvor der bruges megen energi, så vi løbende kan holde os orienterede om forbruget, mener Ekstrøm.

Energichef, Hans O. Nielsen, leder af ejendomsforvaltningen fortæller, at afdelingen har startet en landsomfattende orientering med det formål at opnå de besparelser, der er lige for hånden, bl. a. hvis man går over til at bruge de nye energivenlige lyskilder. På Philips Centrallager har man spa-

ret 15 % på elforbruget ved at skifte lagerhallens gamle belysning ud med de energivenlige natriumlamper. Der er også penge at tjene ved at få opdelt belysningen af større lokaler i sektioner, så man udgår at tænde den totale belysning, hvis der kun er brug for lys i en del af rummet.

## Lukket for det varme vand

I Århus har værkstedsleder K.H. Madsen, der står for husadministrationen på Graham Bells Vej, taget budskabet om at spare på energien alvorligt. I sommeren 81 lukkede han for det varme vand, vel vidende, at det godt kunne give anledning til protester fra koldskære kolleger. Men det er hårdføre folk, derovre i Århus.

Nu kan Århusafdelingen lene sig ved at vide, at sommerlukningen af det varme vand suppleret med nat- og week-end sænkning af temperaturen i bygningen har givet en besparelse på godt 40 %.

## Jenagade skal have fjernvarme

Også i Jenagade arbejder man målbevidst med at bringe energiomkostningerne ned. Man er allerede nået langt med installationen af automatik, der styrer varme og ventillationsanlæg. For eksempel er der nat- og week-end sænkning af varmen, og styringen af varmemeforbruget bliver yderligere udbygget, når Jenagadeområdet fra næste fyringssæson går over til fjernvarme. Fjernvarme kan betale sig, fastslår Hans O. Nielsen. - Ser vi på, hvad vi har betalt for opvarmning på Industrigården efter at vi har fået fjernvarme, har vi i 1981 betalt det samme for opvarmning som i 1979, trods stigninger i energipriserne. Dette skyldes som omtalt facaderenoveringen samt overgangen til fjernvarme, der alene har betydet en besparelse på 30 %. Sammenligner vi med, hvad vi har betalt for opvarmning i Jenagade, har vi fra 79 til 81 haft en fordobling af varmeudgifterne. Så det vil lene på Jenagades varmembudget, når fjernvarmen tages i brug til efteråret.

Når vi taler om energi, er hver



..... er også sagen her hos Philips, fastslår "chef-energist" Hans O. Nielsen fra ejendomsforvaltningen.

sparet procent i forbruget lig med tjente kroner. Derfor er ejendomsforvaltningen i gang med at udbygge kortlægningen af selskabets samlede energiforbrug.

- Det er klart, fastslår Hans O. Nielsen, at det er de første procenter, der er lettest at finde. Men vi må have forbruget kortlagt, og besparelsesmulighederne på bordet. I nogle tilfælde kræver besparelser, at der forud investeres, og vi må derfor vurdere, om det i hvert enkelt tilfælde kan betale sig at sætte besparelserne igang. Men i mange tilfælde er det simple ting, der skal til, blot man er opmærksom på mulighederne. Skal vi blive ved med at gå ned i energiforbrug kræver det grundige overvejelser og langsigtet planlægning af selskabets energipolitik for at afgøre, om kommende investeringer kan svare sig. Men første skridt i retning af energipolitikken har vi nu med tallene fra de sidste tre år i hånden, og vi fortsætter med at finde steder, hvor vi kan sætte ind for at holde energiudgifterne i ave.

*Vi mangler ikke energi -  
men energi-økonomi.*

*Den gamle vane holder hårdt  
at kaste størstedelen bort.*

*Der er kun ét princip der duer:  
at bruge bare det vi bruer.*

*Piet Hein*

Piet Hein's "Energidigt" er skrevet på opfordring af Fläkt Danmark A/S i anledning af firmaets 25 års jubilæum.

Digtet er en generel opfordring til at spare på energien og ikke forbruge mere energi, end vi faktisk bruger - har nytte af.



Under overskriften »Vendepunktet« har det store svenske fagblad »Dagens Industri« bragt en artikel med udtalelser fra en række multinationale selskabers ledere

## - Europa må samarbejde for at møde

Wisse Dekker, siden årsskiftet ny præsident for Philips, er overbevist om, at et øget samarbejde indenfor Europa er nødvendigt for at modstå det japanske stormløb.

- Begynder de europæiske virksomheder ikke at samarbejde, vil de inden fem år have mistet en væsentlig del af deres styrke i forhold til den japanske og tillige den amerikanske industri, siger han i et interview med Dagens Industri 16. marts.

De europæiske industri står foran en række udfordringer de nærmeste år. Øget internationalisering, strukturforandringer, nye produkter



De nuværende antitrust og antikartelregler indenfor EF bør løses, siger Philips præsident Wisse Dekker.

Philips-chefen er meget kritisk indstillet til EF-kommisionen, som ikke havde held til at formulere en samlet europæisk industripolitik. I følge Dekker arbejder EF "alt for bureaukratisk" men han mener samtidig, at de europæiske industriledere selv har gjort alt for lidt.

-Dårlig opbakning fra forretningslivet er en af årsagerne til, at EF-embedsmændene ikke har haft heldet med sig. Men nu mærkes en øget interesse blandt industrien. Blandt andet voksende om-

kostninger indenfor forskning og udvikling gør, at industrien nødvendigvis må samarbejde, siger han.

### Kætterske tanke

Men Wisse Dekker vil ikke stoppe der. Det er også nødvendigt for de europæiske virksomheder at samarbejde på salgssiden og opdele markederne for at være slagkraftige over for japanerne. Men det kræver, at man løsner de antikartel- og antitrustregler, som findes

i Europa idag. Og det er naturligvis på mange måder en kættersk tanke, ikke mindst indenfor EF-kommisionen.

- Tiden er løbet fra de nuværende regler siger Dekker og konstaterer tørt, at de store japanske konkurrenter ikke har de tilsvarende regler at slås med.

- Desuden findes nu stærke forbrugerorganisationer, som kan afbalancere eventuelle negative følger gennem et øget samarbejde med virksomhederne.

Philips-chefen ser gerne et gene-



# den japanske trussel

relt økonomisk og industrielt samarbejde i Europa, men nævner især tre områder, hvor hurtige initiativer er nødvendige - komponentfremstilling, telekommunikation og dataindustri. Det er hvad Dekker kalder "nøgleområderne for den fortsatte beståen af den europæiske industris teknologiske baggrund".

Hvis Dekker ikke er i stand til at få sin idé om et øget samarbejde mellem de europæiske virksomheder igennem, er han mindst bekymret for sit eget firma.

- Philips har allerede en meget bred international basis. Vi skal nok klare os! Han peger her på, at Philips er den eneste virksomhed i Europa og USA som overhovedet konkurrerer med japanerne internationalt, når det gælder hjemmoelektronikken.

Det hindrer dog ikke, at Philips har haft nogle vanskelige år. Overkapacitet på mange fabrikker og en del forbiere, når det gælder nye produkter har gjort, at den økonomiske gevinst har været for nedadgående flere år i træk indtil 1981, hvor en svag forbedring i fortjenesten har kunnet noteres. Men fortjenesten er stadig helt utilstrækkelig.

## Kender Japan

Wisse Dekker har selv tilbragt adskillige år i Japan som chef for Philips Fjerne-Østen aktiviteter og kender de japanske konkurrenters metoder.

- Det går ikke at overføre en japansk model til Europa, forklarer han.

- Men det er klart, at vi i vores måde at være på må blive hurtigere og mere aggressive, hvis vi skal klare os i konkurrencen.

Philips er nu inde i en omfattende omstrukturingsproces. For at mindske overkapaciteten nedlægges små produktionsenheder, og produktionen koncentrerer sig til større og færre fabrikker. Derved er antallet af ansatte i Europa faldet med 30.000 i 1980/81. To-

talt beskæftiger Philips nu cirka 350.000 mennesker i hele verden, men dette tal skal yderligere ned i løbet af de næste to år.

Ud over det øger Philips bestræbelserne på at forkorte tiden mellem innovation og markedsføring. Det er en almindelig opfattelse, at Philips - som satser syv procent af sin omsætning på forskning og udvikling - i flere tilfælde har været sent ude med at lancere nye produkter på markedet.

Skoleeksemplet er videobåndoptageren, hvor Philips lå foran konkurrenterne i selve udviklingsarbejdet, men siden helt tabte grebet til japanerne, som frem til nu har stået for 95 procent af verdensproduktionen af videobåndoptagere.

## Modangreb

Men nu er Philips gået til modangreb. Koncernens nye videobåndoptagersystem Video 2000, som delvis er udviklet i samarbejde med det vesttyske Grundig, og som produceres på en nylagt fabrik i Wien, er en stor succes. Philips hævder, at markedsandelen i Europa er fordoblet det sidste år, og at Video 2000 systemet nu har tæt ved 30 procent af det europæiske marked.

Uden at ville lægge mindre vægt på traditionelt stærke Philips-områder som belysning og hvidevarer fremhæver Dekker følgende tre produktområder som dem, der er i stærkest vækst indenfor koncernen: Forbrugerelektronik, telekommunikations- og dataudstyr. På forbrugerelektronikens udvides videomarkedet yderligere med introduktionen af nye produkter som f.eks. videokameraer og videopladespilleren. Desuden sættes der meget på det nye digitale lydudstyr - Compact Disc-systemet - hvor en laserstråle aflæser impulser på en lille kompakt gramfonplade, der har en lyd kvalitet, som langt overgår nutidens LP-plader.

Philips regner med, at mange vil udskifte det traditionelle stereoan-

læg de kommende år. Lanceringen af Compact Disc finder sted i slutningen af 1982.

Dertil kommer, at Philips stadig er verdens største producent af farve TV-apparater, foran det japanske Matsushita, og det er en produktion, som er meget intægtsgivende. Når det gælder telekommunikation - og dataudstyr er Dekker overbevist om, at en del af Philips fremtid ligger i en kombination af disse områder. Philips skal med andre ord slå kraftigt igennem indenfor kontorautomation, en sektor hvor en række store virksomheder som f.eks. det svenske L.M. Ericsson nu går ind i konkurrencen.

Efter at have overvejet at opkøbe en passende virksomhed på dataområdet har Philips istedet besluttet at klare al udvikling på egen hånd. (Philips er af tradition en meget integreret koncern).

## Kikkede på Datasaab

- Vi kikkede blandt andet på Datasaab, siger Dekker. - Men vi fandt ud af, at firmaets position var alt for svag.

Datasaab købtes istedet af det svenske L.M. Ericsson, som Philips samarbejder med på telekommunikationssiden i Saudi Arabien. Her findes altså en mulighed for øget samarbejde mellem to europæiske virksomheder, noget der ivrigt efterlyses af Philips-præsidenten.

- Omkostningerne i forbindelse med forskning og udvikling på dette område er så store, at virksomhederne må samarbejde, siger Dekker. - Vi kommer de nærmeste år til at opleve talrige samarbejds-kombinationer, og en del virksomheder vil blive slået ud. Men hvilke kombinationer, der er realistiske fremover, er det idag for tidligt at udtale sig om.

Lennart Pehrson

(Oversat fra svensk efter Philips-koncernens blad TEMA.)



# En hverdagshistorie fra kørselsafdelingen

Den varme linie mellem de forskellige salgsafdelinger og kunderne går via Philips Centrallagers kørselsafdeling, der sørger for, at de bestilte varer når sikkert frem. Philiskopet har besøgt kørselsafdelingen i Glostrup, hvor kørselschef Erik Christjansen og hans stab har nok at se til med at få de mange ekspeditioner afviklet.

## 300.000 ekspeditioner om året

Det er ikke småting, der passerer Centrallageret på årsbasis på vej fra inden- og udenlandske Philips selskaber til kunderne. Lageret ekspederede i 1981 cirka 300.000 ordrer, og det er kørselsafdelingens opgave at sørge for, at varerne fordeles hurtigt og sikkert.

Til hjælp til det har Christjansen for det første sin kassefører, Emma Petersen, som styrer dels den kontante afregning fra chaufførerne dels passer arkivet over samtlige forsendelser fra lageret til de mange kunder.

Derudover er tre mand beskæftiget med at læsse varer af de selv-kørende vogne, der til stadighed kommer trillende på båndet fra lagerområdet. Varerne læsses af, og stilles klar i burene til afhentning af de 11 chauffører, som hver dag kører rundt i det storkøbenhavnsske område.

## En chaufførs hverdag

Kørselsafdelingen råder over 13 biler, fem store lastvogne over 3,5 tons og otte mindre lastvogne.

Hver chauffør har gennemsnitlig 35 kundebesøg om dagen og foruden disse skal chaufføren, når kørselsrunden er slut, tilbage i kørselsafdelingen for at planlægge næste dags tur på baggrund af de leveringer, der står klar i burene. I denne planlægning levnes der altid plads til hastesager, som sættes på om morgenen forud for den daglige tur.

-Vi prøver så vidt muligt på at klare kørslen med vore egne vogne og chauffører, fortæller Erik Christjansen. Derfor gør vi meget ud af planlægningen, og vi har sidste år fået en aftale om faste ugentlige kørselsdage med nogle af selskaberne. Kun Philips Lampe, Pope og Miniwatt har af hensyn til kundebetjeningen svært ved at indrette sig på faste leveringsdage, og så må vi i nogle tilfælde ty til

vognmænd udefra for at klare det. Men i det store og hele er det os selv, der kører i København. Varerne til provinsen sendes dog altid med enten DSB, fragtmænd eller postvæsenet.

Langt størsteparten af en chaufførs tid går med kundebesøg, hvor varerne skal læsses af. Når en lastbil "går på aftægt" i fem-års alderen, har den typisk kun gået 100.000 kilometer, så det er ikke på landevejene, tiden bruges.

## Planer om installation af radiotelefoner

Bilerne er kun bemandede med en chauffør. Derfor aftaler to chauffører ofte at mødes et bestemt sted på et bestemt tidspunkt for at hjælpe ad med at læsse særligt tunge ting af. I den forbindelse - og som et resultat af OVA-undersøgelsen - har kørselsafdelingen bedt A.P. Radiotelefon give et tilbud på installation af mobiltelefoner, så chaufførerne kan få kontakt med hinanden i løbet af dagen. Det vil betyde, at man kan finde ud af, hvem der er nærmest, når der skal en ekstra hånd til.

-Tidligere har de store vogne haft to mand til rådighed, nu er der kun chaufføren, og da vi selv laver mobiltelefoner, er det jo lige for at bruge vores egen teknik i stedet for at udsætte nogen for at måtte stå alene med det tunge gods, mener Christjansen.

## Miljø- og energibevidste

-Hos os er vi også energi- og miljøbevidste, fastslår Christjansen. -Det er slut med at køre på benzin for de store vognes vedkommende, da dieselolien er langt billigere.

De små vogne derimod kører stadig på benzin. For det første er kørselsbehovet ikke så stort og for det andet må vi jo også tage hensyn til, at disse vogne for det meste kører bykørsel, hvor diseldrift er en større forureningskilde, især når det gælder støj. Der er dog installeret gas i den vogn, vi bruger til intern kørsel mellem Glostrup og Amager. Det er den af de små vogne, der kører flest kilometer, da den alene med post kører fire ture på hver 44 km. hver dag. Gas er billigere end benzin og renere end dieselolie. Vi har kun



Sidste skud på stammen blandt kørselsafdelingens store vogne er en Turbo Volvo, som chauffør Reinhard Forslund er godt tilfreds med efter de første ugers bekendtskab.

haft den gasdrevne vogn i et års tid, og når vi ved lidt mere om tilfredsheden med den og har et overblik over kørselsøkonomien i forhold til de benzindrevne biler, vil vi se på, om det er værd at overveje fremover at gå over til gas i alle de små vogne.

## Klager - det er osse os!

-Med cirka 300.000 ekspeditioner her fra lageret om året kan det ikke undgås, at der er nogle "smuttere" imellem, og er der leveringsproblemer - enten fordi en vare er beskadiget eller fordi der er sendt noget forkert afsted, så er det også os, der sidder i skudlinien, når kunderne ringer. Min kollega, Kaj Petersen, bruger en hel del af sin tid i telefonen for at få tingene sat på plads. Nogle gange er det selvfølgelig vores egen fejl, at en levering ikke er i orden. Andre gange er varen beskadiget under transporten til provinsen, hvor vi har overladt det til andre at få varerne frem.

Men vi finder ud af det, slutter Erik Christjansen. -Hvor der handles, der spildes, og hvis der er travlt hos os, er det jo i sidste ende et udtryk for, at der er gang i salget. Og det er vist noget, ingen af os har grund til at klage over.



## To flotte 2. pladser til Philips håndboldhold

Først i de allersidste kampe blev det afgjort, hvilket firma der kunne pryde sig med titlen "Unionsmester 1982" i KFIU's vinterturnering i håndbold.

Philips havde chancen i 1. division herrer, men også i old-boys rækken, - hvor Philips var blevet sikker vinder i sin pulje, var der absolut muligheder for at nå helt til tops.

Men nederlag i den sidste kamp for begge hold til henholdsvis RIF (Rådhusets Idrætsforening) og DRFB (Danmarks Rederiforenings Boldklub) fik disse øverst på skamlen.

Ved at vinde puljen kvalificerede vore old-boys sig til at deltage ved et fællesstævne med FKBU (Firma-klubbernes Boldspil Union) i april. Ved samme stævne har vi også den glæde at "levere" to spillere til unionens udvalgte hold - nemlig John Bendixen, Philips Elektronik Industri og Preben Lundberg, Philips Service.

### Ny træningstid og -hal!

Gennem mange år har Philips trænet i Sundby Idrætspark hver lørdag fra k. 12-14. Efterhånden har de fleste spillere etableret sig, købt hus og/eller sommerhus. Det har resulteret i, at det er blevet sværere at samle tilstrækkeligt med spillere hver lørdag. Håndboldafdelingen har derfor søgt ny tid/dag og fået:

Onsdag kl. 20 - 21  
Sundbyøsterhallen  
Amagerbrogade 189  
2300 København S

Træningen er stoppet for denne sæson, men starter igen 1. august.

Håndboldinteresserede kan eventuelt kontakte Preben Lundberg, Philips Service, lokal 3467.

## Trafikundersøgelse

Hovedstadsrådet, HT og DSB foretager nu en omfattende undersøgelse af trafikbetjeningen på Amager, og alle ansatte på Amager bedes besvare 7 spørgsmål på det kort, der følger med Philiskopet. Det vil give mulighed for at vurdere behovet for udvidet kollektiv trafik til Amagers arbejdspladser.

Kortet kan afleveres til personalekontorerne.

## 7-tallet

Sidste udkald.....Løkken

Sommerhuset ledigt til og med uge 25 og efter 1. august. I skoleferien er desuden uge 29 ledig.

Pris i skoleferien kr. 1.000 pr. uge. Henvendelse E. Laursen - telef.: 57 22 22, lok. 2504.

## 25 års jubilæum



Henrik Suhr

Tirsdag den 1. juni: Overekspedient Henrik Suhr, Professionel Service. Reception i mødelokale 416, kl. 10.

## Udnævnelser

Værkfører Axel Jensen, Philips Service A/S, er udnævnt til overværkfører pr. 1. maj.

Tekn. assistent Dirck Petersen, Philips Service A/S, er udnævnt til værkfører pr. 1. maj.

## På pension

23. april: Specialarbejder, Kaj Børge Mikkelsen, Philips Elektronik Industri A/S, efter 34 års ansættelse.

## Dødsfald

Specialarbejder Arne Nielsen, Philips Elektronik Industri A/S, døde den 19. april. Arne Nielsen blev ansat hos Philips for 30 år siden.

## Så kom Gufferen

Hvor mange "Godter" kan du nå at guffe i dig, før du selv bliver guffet af en "Gumler"?

Er du forvirret? Det vil du ikke være, når du har prøvet det sidste nye tv-spil, Philips Service nu sender på markedet til Videopac computeren G 7000.

Spillet er det mest populære blandt de spil, der findes i spillehaller over hele verden. Det er et énmands spil, men da det holder øje med sidste højeste score, kan to eller flere sagtens konkurrere. Der er ingen begrænsninger i antallet af point, så man kan altid finde en suveræn vinder.

Samtidig med "Gufferen" introduceres også et spil med "Abekattestregere". Begge spil er medlemmer af en ny generation program-pacs med dobbelt kapacitet, hvilket betyder langt flere variationsmuligheder end i 1. generation. Titlerne på de forskellige "Abe-

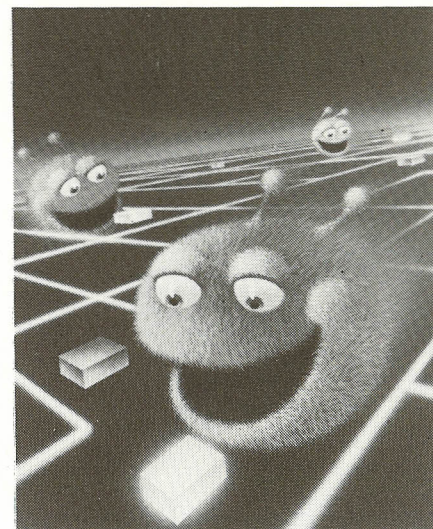
kattestregere" i kassetten er: Roterende abekatte-ribber, En på øjet, Abekatteskak og Bananas.

Som titlerne ikke lægger skjul på, er spillene ret forrykte, men i øjeblikket er de såkaldte "gale" spil øverst i toppen af videospillenes Top 20.

Videospil og videocomputere til hjemmebrug er fantastisk populære for øjeblikket, og markedet fordobles hvert år.

Mange forældre har fundet ud af, at de hellere ser, at børnene og de unge spiller hjemme, fremfor at bruge tid og penge i de mange grill-barer og biografte, der efterhånden alle har flipper-maskiner og videospil stående. I det lange løb er det billigere med en engangsinvestering til computeren og spillene, end det er at forsyne børnene med lommepenge til spillehaller. Desuden - og ikke mindst væsentligt - kan familien lege sammen omkring fjernsynet i stuen, hvorimod de færreste forældre gør børnene selskab i grill-baren

heller på hjørnet. Med "Gufferen" og "Abekattestregere" er der nu 40 Videopacs til G 7000.



"Gufferen" - en grøn ost - jager her "Godter" i en labyrint og guffer så mange som muligt i sig, inden den selv bliver offer for en "Gumler".



# 25 år med kunst



Den jubilerende kunstforenings-bestyrelse sammen med Cobra-gruppen - fra venstre Steen Andersen, Ejvind Pedersen, Edith Faurholt, Peter Thonning, Arne Echart, Dan Johnsen, Christian Kronman, Turid Budtz, Anna Louise Lefevre, Sv. Loft og Alfredo Pedini.

## Fest med Cobra-Cabaret og jubilæumslotteri med 131 gevinster

Philips Kunstforening havde den 3. maj eksisteret i 25 år. Den blev stiftet med 142 medlemmer. Blandt dem var foreningens nuværende formand, Arne Echart, og næstformanden Sv. Loft, der nu i jubilæumsåret kan glæde sig over, at foreningen tæller 445 medlemmer.

Echart og Loft havde sammen med de øvrige bestyrelsesmedlemmer forberedt en jubilæumsfest, der vil gå over i foreningens historie som en af de store begivenheder. Festen blev holdt fredag den 30. april i kantinen i Jenagade, der til anledningen var bygget om til cabaret.

Når festen fik sin specielle karakter, skyldes det ikke mindst skuespillerne Anna Louise Lefevre, Dan Johnsen og Christian Kroman, der fremførte deres Cobra-Cabaret. Det var en festlig underholdning, inspireret af og om kunst. Ernst Laursen fra AVS følte den engagerende og at den ledte tanken

hen på Dario-Fo happening uden dennes specielle drejning. Og Alfredo Pedini omtaler fremførelsen som en sprudlende vulkan af begavet leg med ord og musik. - Indholdet var næsten alt mellem himmel og jord endog krydret med morsomme Philips-indlæg. Udbyttet har nok været lidt forskelligt, alt afhængigt af, hvor meget man tillod fantasien at løbe af med én, siger han.

Efter cabaret og natmad blev navnene på de 36, der havde vundet årets hovedgevinster, åbenbaret. Derefter kom de 78 tillægsgevinster og de 10 dejlige kunstværker i det specielle jubilæumslotteri. Og til sidst blev direktionens jubilæumsgave - ialt 7 kunstværker - udtrukket. Den samlede gevinstmængde nåede således op på 131 numre. Mange Philips-hjem har fået forøget det kunstneriske indhold på grund af jubilæet!

Men det er ikke kun i år, der er uddelt kunstværker til medlemmerne. I sin jubilæumstale fortalte Arne Echart, at der siden 1957 er

indkøbt kunst for 644.000 kroner. Disse indkøb er hvert år vist ved udstilling i kantinerne. Foruden disse udstillinger har bestyrelsen arrangeret 253 ophængninger, så samtlige Philips-ansatte har kunnet have skiftende kunst for øje.

Ved de årlige sammenkomster har vi haft besøg af vidt forskellige kunstnere som R. Broby Johansen, Preben Wilmann, Kaj Flor, Ole Vinding, Henning Rohde, J.C. Lauritzen, Per Arnoldi, Virtus Schade og Erik Clausen (World News).

Forud for jubilæumsfesten havde foreningens medlemmer på den ordinære generalforsamling taget afsked med næstformanden gennem samtlige 25 år, Sv. Loft. Han fortalte i en lille tale ved festen, at hans interesse for kunsten var blevet grundlagt i de år, han som Nyboder-dreng vandrede rundt blandt kunstnere samt i den del af hans tilværelse i begyndelsen af 30'erne, hvor han var arbejdsløs. Han havde været glad for at have bidraget til at bringe kunsten ind på arbejdspladsen.

Foruden Sv. Loft trak også Alfredo Pedini sig tilbage fra suppleantposten. Nu skal bestyrelsen ved sit næste møde finde ud af, hvilken af de tre nye suppleanter - Jørn Hedin, Hans O. Nielsen og Antonio Rosa - der skal overtage den ledige bestyrelsespost.

Både ved generalforsamlingen og i flere taler ved selve festen beskæftigede man sig med Niels Øbergs let kritiske spørgsmål om, hvordan udvalget af de indkøbte kunstværker sammensættes. Øberg var også lidt forbavset over, så høj gennemsnitsalderen var for de tilstedeværende kunstforeningsmedlemmer. Her var måske noget at gøre.

Arne Echart var ikke ked af den diskussion, der opstod. - Vort mål er blandt andet at vække liv, at støtte de unge kunstnere og at skabe diskussion. Ellers er kunsten død, sluttede han.

## PHILISKOPET

UDGIVET AF  
PHILIPS INDUSTRI OG HANDELS A/S  
Prags Boulevard 80, 2300 København S.

Redigeret af:

Henning Bjerno (ansvarhavende)  
og Kirsten Topsøe-Jensen

Lay-out:

Steen Poulsen.

Bladudvalg:

Poul-Erik Bech, John Jensen, John Kreutzfeldt,  
Gerda Frederiksen, P. Laudrup, Sv. Loft,  
V. K. Nyberg, Vilhelm Nygaard og Swenn Poulsen.

Næste nummer udkommer:

Fredag 18. juni.

Stof må være redaktionen i hænde senest  
mandag 31. maj.



Næsten to hundrede deltog i jubilæumsfesten og overværer her Cobra-gruppens cabaret i kantinen i Jenagade.



F  
1-0 1035 31  
007 0-3  
2

O  D

Udfyldes af Cowiconsult, Rådgivende Ingeniører AS

1. Hvor bor De? \_\_\_\_\_  
Skriv adresse: vej/gade, nr., by(del), postnr.
2. Hvor arbejder De? \_\_\_\_\_  
Skriv adresse: vej/gade, nr., by(del), postnr.
3. Deres arbejdstid idag? Fra kl.  til kl.
4. Har De flextid? Ja  (kryds) Nej  (kryds)
5. Hvordan kom De til arbejdet idag?

Bil, motor- cykel	Bilpas- sager	Kollektiv transport	SAS-bus	Firmabus	Cykel/ knallert	Gang
<input type="checkbox"/>	<input type="checkbox"/>	<input type="checkbox"/>	<input type="checkbox"/>	<input type="checkbox"/>	<input type="checkbox"/>	<input type="checkbox"/>
(kryds)	(kryds)	(kryds)	(kryds)	(kryds)	(kryds)	(kryds)
6. Hvis x ved "kollektiv transport" eller "SAS-bus", hvilke tog og bus benyttede De da?  
Tog  (kryds)  
Bus  (Skriv linienr. evt. SAS)  (Skriv linienr. evt. SAS)  (Skriv linienr. evt. SAS)
7. Har De iøvrigt bemærkninger eller ønsker vedrørende trafikbetjeningen på Amager, kan disse anføres på forsiden af dette kort, som senere vil blive afleveret til Hovedstadsrådet.



I-0 1008 31  
2007 0-1

April/maj 1982

 HOVEDSTADSRÅDET -  - DSB

Cowiconsult, Rådgivende Ingeniører AS

#### TRAFIKUNDERSØGELSE

Hovedstadsrådet foretager i samarbejde med HT og DSB en omfattende undersøgelse af trafikbetjeningen på Amager.

Som led i denne undersøgelse beder vi Dem besvare de 7 spørgsmål på kortets bagside. Dette vil give os bedre mulighed for at vurdere behovet for en udvidet kollektiv trafikbetjening til Amagers arbejdspladser.

På forhånd tak for Deres medvirken.